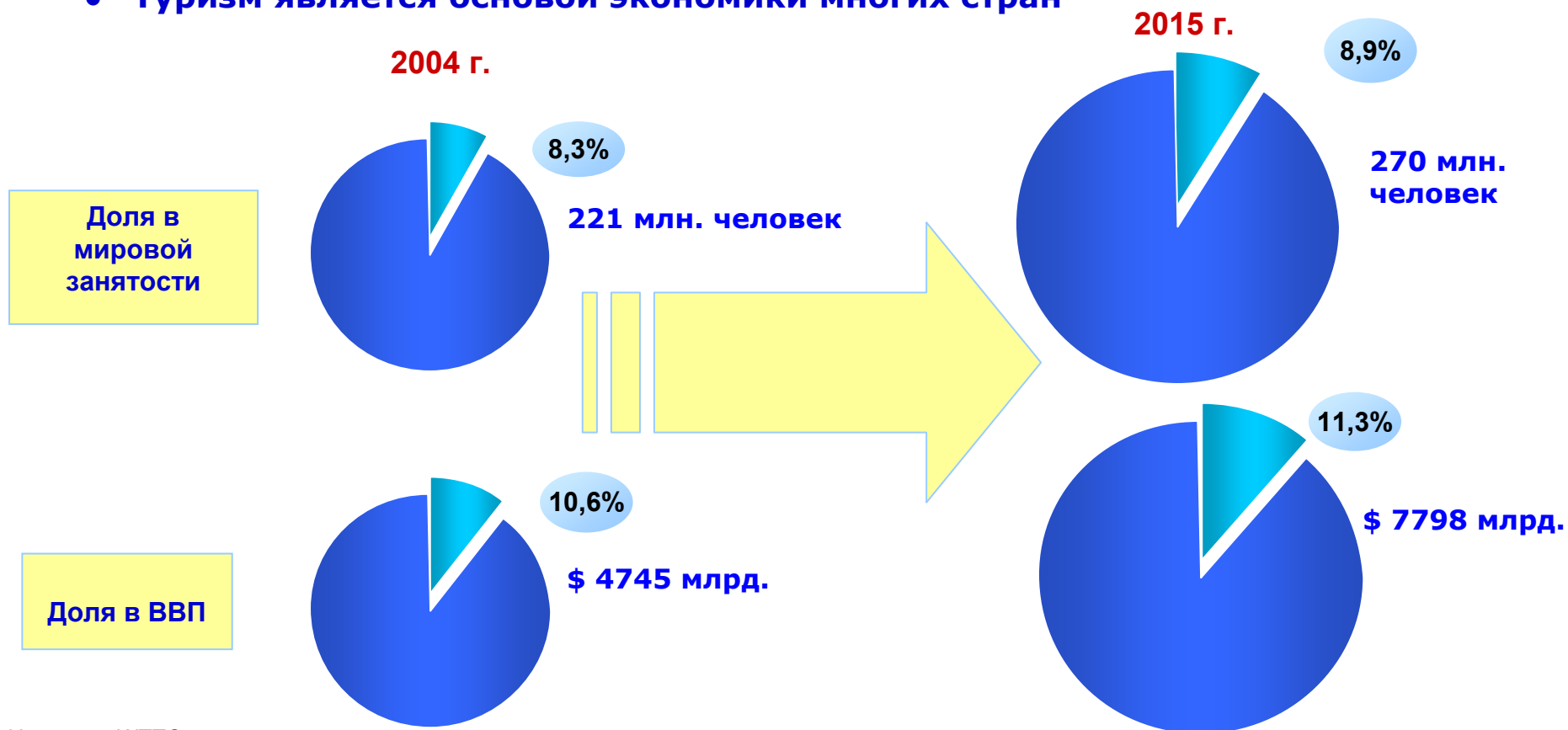




Перспективы развития горно-рекреационного кластера «Приэльбрусье»

По своему вкладу в развитие мировой экономики индустрия туризма занимает одну из лидирующих позиций, которая со временем еще более укрепиться

- Туризм занимает первое место среди других отраслей по объемам экспорта
- Туризм является важнейшим источником рабочих мест
- Туризм является основой экономики многих стран



Источник: WTTC

Эльбрус – высшая точка Европы, уникальный вулканический и ледниковый массив



Еще в глубокой древности было известно о существовании Эльбруса, находящегося вблизи старинного пути между Европой и Азией.

г.Чегет – центр горнолыжного спорта

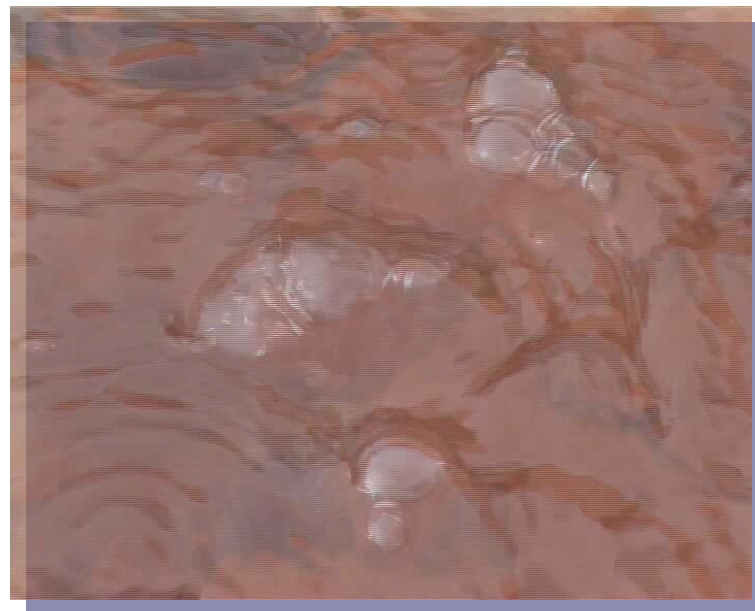


Приэльбрусье - это удивительный край с величественными вершинами, живописными ущельями и водопадами.

**Район Бокового и Главного хребтов
излюбленные места альпинистов. Здесь
сосредоточены все альпийские лагеря.**



**Район Приэльбрусья богат
минеральными водами, среди них есть
термальные. Эти воды обладают
лечебными свойствами и исцеляют
от многочисленных недугов.**



В глубине Баксанской долины расположен национальный парк Приэльбрусье – особо охраняемая территория федерального значения



Склоны Баксанского ущелья покрыты сосновыми лесами, иногда встречаются березовые рощи.

Перспективные для развития в Приэльбрусье виды туризма

Туристский сезон в Приэльбрусье
длится круглый год



Эльбрусские склоны в течение всего года исключительно благоприятны для горнолыжного катания и современных видов спуска на сноубордах, имеются прекрасные условия для зимнего ледолазания.

Горные лыжи, фрирайд, хели-ски



Скалолазание



Каякинг, каньонинг



Парапланерный спорт



Джип-туры



**Основные показатели деятельности предприятий и
организаций рекреационного комплекса «Приэльбрусье»
в 2003-2006 гг.**

| Наименование показателя | 2003 | 2004 | 2005 | 2006 (оценка) |
|---|-----------------|-----------------|-----------------|--------------------------|
| Количество обслуженных человек | 52494 | 53586 | 41573 | 48984 |
| Объем услуг (тыс. рублей) | 244833,6 | 274308,4 | 299322,3 | 362164,2 |
| Сумма начисленных платежей в бюджет и внебюджетные фонды (тыс. рублей) | 49661,1 | 48536,6 | 55228,3 | 73789,3 |

Создание условий для размещения 25000 отдыхающих

Зоны расселения рекреантов

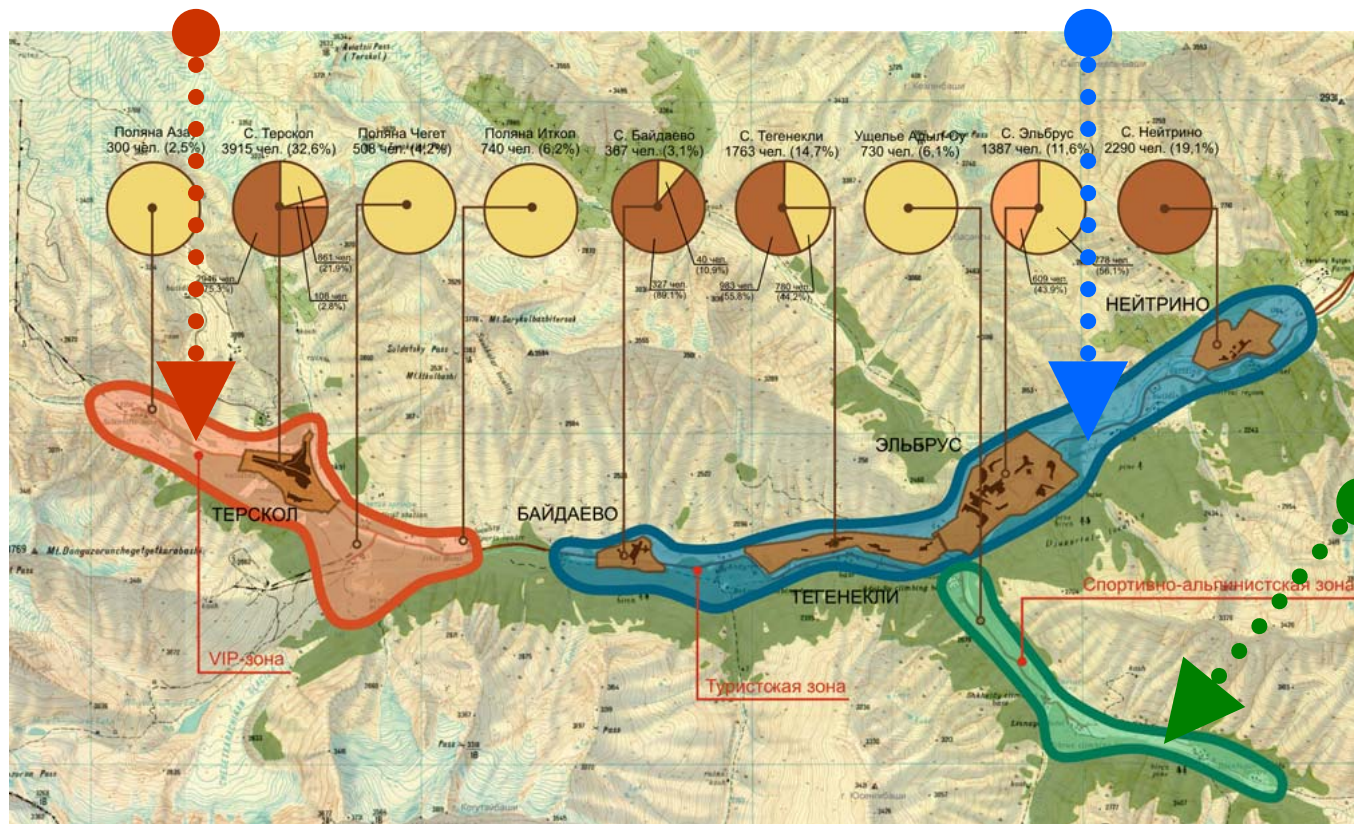
VIP-зона:

в районе существующих гостиниц

- ➔ на поляне Азау 300 чел.
- ➔ с. Терскол 3915 чел.
- ➔ на поляне Чегет 500 чел.
- ➔ поляне Терскол 740 чел.

Туристская зона:

в пределах поселковых черт существующих посёлков Байдаево, Тегенкли, Эльбрус, Нейтрино



Спортивно-альпинистская зона:

в ущелье Адыл-Су

Доходы предприятий рекреационного кластера

| | Предполагаемый доход в 2015 году (млн. \$) |
|------------------------------------|--|
| Доход по туристским услугам | 37,1 |
| Доход гостиничного комплекса | 327,5 |
| Доход пунктов развлечения и отдыха | 199,7 |
| ИТОГО | 564,3 |

Социально - экономический эффект

| | Существующая ситуация на 2006 год | Ожидаемый эффект к 2015 году |
|---|---|------------------------------------|
| Количество занятых в рекреационном комплексе | 600 чел. | 8 тыс. чел. |
| Количество дополнительных мест в смежных отраслях | - | 15 тыс. чел. |
| Налоговые платежи в год | 2,7 млн. \$ | 45 млн. \$ |
| Количество лыжных человеко-дней в год | 150 тыс. | 1,25 млн. |
| Количество занятых в создании комплекса | - | 1000-1200 чел. |
| Количество койко-мест | 3613 | 25000 |
| Количество посетителей Приэльбрусья в год | 49 тыс. | 400 тыс. |
| Срок окупаемости комплекса | - | 9 лет |
| Период освоения капитальных вложений | - | 9 лет |
| Чистый приведенный доход инвесторов | - | 107,8 млн. \$ |
| Индекс прибыльности | - | 1,7 |

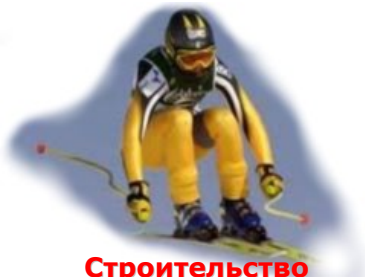


Реализация концепции развития Приэльбрусья

Обустройство лыжных трасс
стоимость – 57,3 млн. \$



Строительство
спортивных объектов,
стоимость – 100 млн. \$.



Закупка и обустройство
снежных пушек, стоимость
– 38,4 млн. \$



Строительство канатных дорог
стоимость – 208,2 млн. \$



Создание проката
стоимость – 9,3 млн. \$



Общая сумма вложений 1145,9 млн. \$



Строительство дорог, мостов
стоимость – 131,2 млн. \$

Строительство объектов
размещения
стоимость – 297 млн. \$



Общее количество койко-мест 25000

Количество занятых в кластере 8000 человек

Создание парка машин для
обслуживания трасс
стоимость – 19 млн. \$



Питание и
развлекательная
инфраструктура
стоимость – 144 млн. \$



Научное обоснование и
управление
стоимость – 42,2 млн. \$



Водопровод, канализация,
иная коммунальная
инфраструктура
стоимость – 99,3 млн. \$



І-я очередь канатной дороги на г.Эльбрус



Введенные в 2003-2006 гг. в строй гостиницы

Гостиница «Балкария»



Гостиница «Поворот»



Гостиница «OZON»



**Строительство II и III очереди канатной дороги на г.Эльбрус
(отдельная презентация)**



Источники финансирования развития кластера Приэльбрусье

Государственные капиталовложения, 487,4 млн. \$, 42,5% от общего объема инвестиций

- Строительство автодорог и инженерной инфраструктуры
- Строительство спортивных объектов
- Строительство селелавино-защитных сооружений
- Проведение мероприятий по охране природы и обеспечению экологической безопасности
- Управление устойчивым развитием

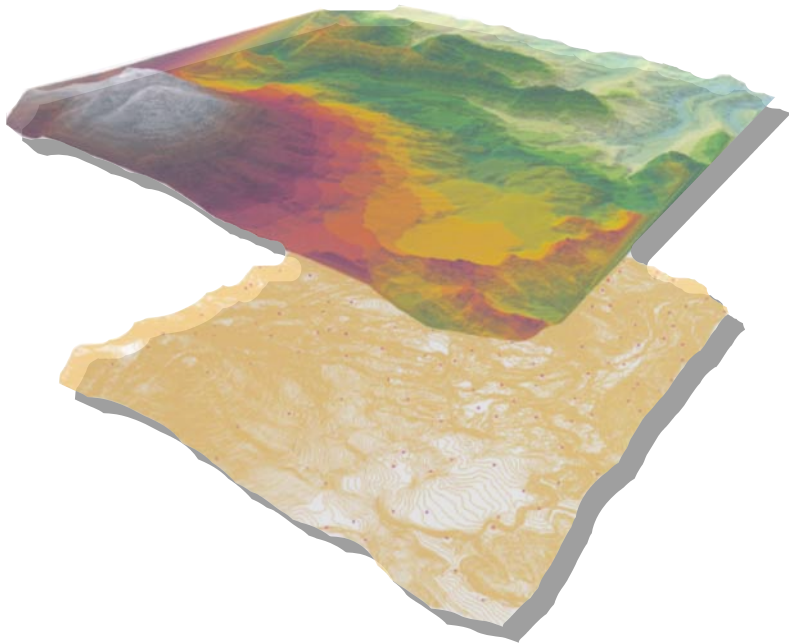
Внебюджетные капиталовложения, 658,5 млн. \$, 57,5% от общего объема инвестиций

- Строительство мест размещения рекреантов
- Строительство пунктов питания
- Создание развлекательной инфраструктуры
- Строительство канатных дорог
- Создание проката инвентаря



Достоинства района:

- близость к курортам Кавказских минеральных вод (65 км.);
- уникальные лечебные источники Джилы-Су;
- возможность создания большого количества горнолыжных трасс с большим перепадом высот (до 200 км.);
- большая продолжительность зимнего сезона с хорошим снежным покровом (на высотах выше 3500 м. - круглогодично);
- уникальная природа;
- отсутствие частных застроек.



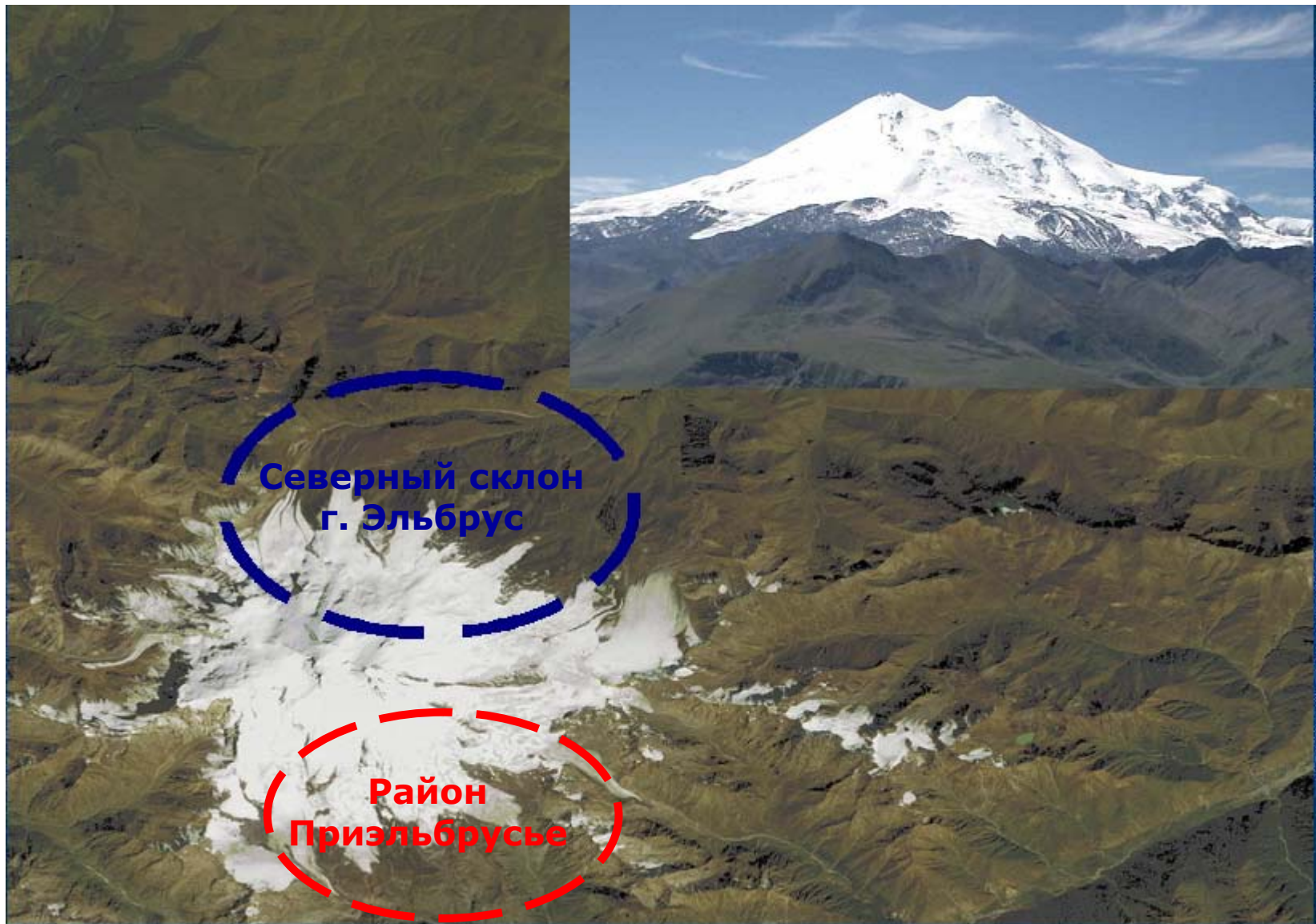
Оцифровка рельефа по отметкам высот



Выгодное географическое положение в центре Северного Кавказа

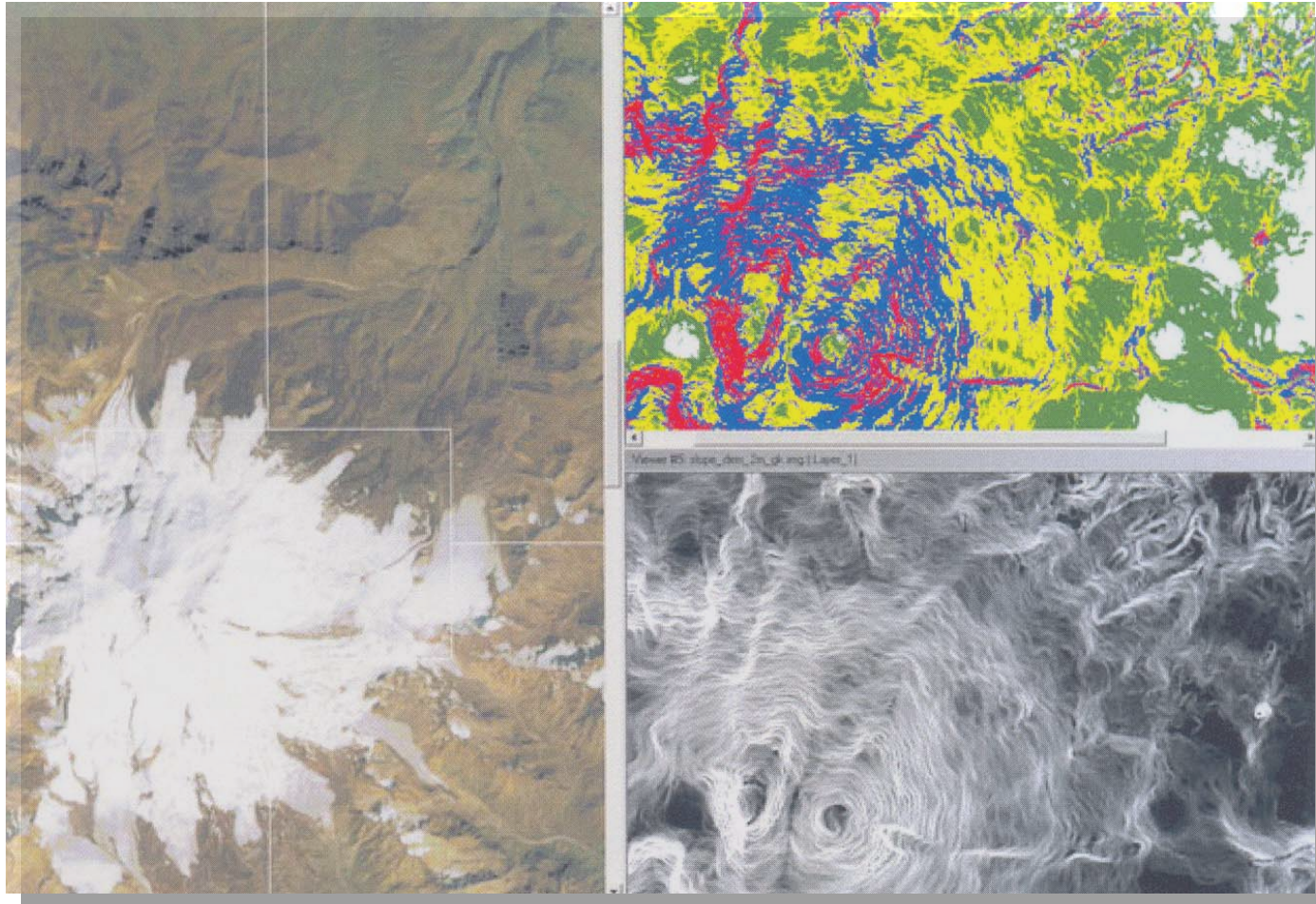


Территория освоения



Недостатки района:

- полное отсутствие инфраструктуры;
- селе- и лавиноопасность;
- слабо развитая транспортная система



Космический снимок г.Эльбрус

Этапы развития горно-рекреационного комплекса Джылы-Су

Этап А

| № п/п | Наименование мероприятий | Сроки выполнения, мес. | Стоимость мероприятия. |
|-------|---|------------------------|------------------------|
| 1 | Разработка, согласование и утверждение Концепции | 4-5 | 1 млн. евро. |
| 2 | Разработка, согласование и утверждение Генерального плана | 6-7 | 2 млн. евро. |
| 3 | Разработка и утверждение организационной структуры управления проектом | 1 | 15 тыс. евро. |
| 4 | Решение вопросов с закреплением земли в рамках проекта за определенными структурами | 2-3 | 50 тыс. евро. |
| 5 | Формирование пула заинтересованных структур | 1-2 | 10 тыс. евро. |
| | ИТОГО: | | 3,075 млн. евро |



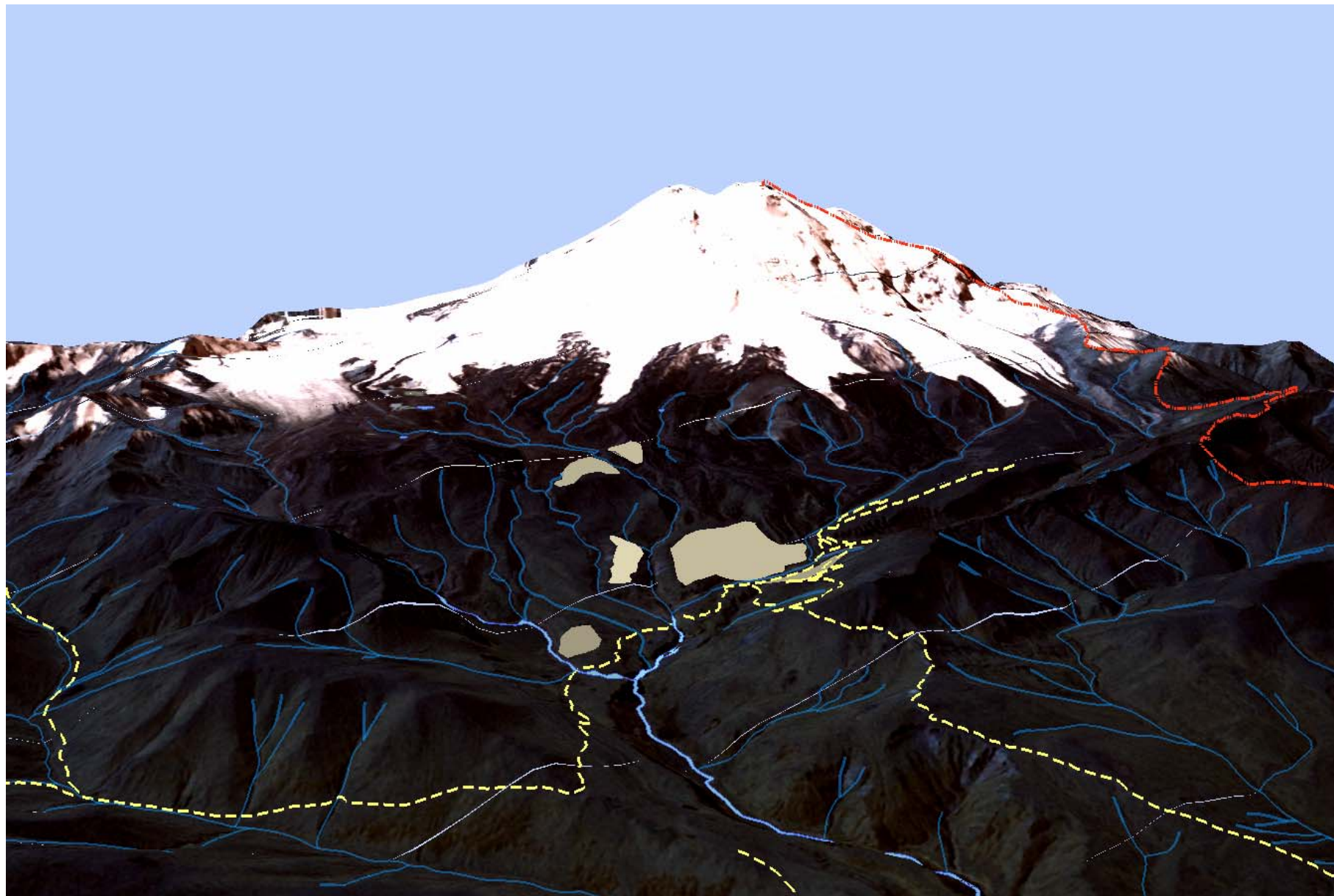
Этап Б

| № п/п | Наименование мероприятий | Сроки выполнения | Стоимость мероприятия | Источники финансирования |
|-------|--|------------------|-----------------------|--------------------------|
| 1 | Строительство и начало первой (стартовой) очереди комплекса (2-3 канатки, 1-2 отеля, развлекательный центр, необходимая инфраструктура) | 2007-2008 гг. | 25 млн. евро. | Ресурсы пула |
| 2 | Проведение рекламной работы по привлечению инвесторов на следующий этап развития комплекса, и подготовка нормативных документов и начало реализации третьего этапа | | | |

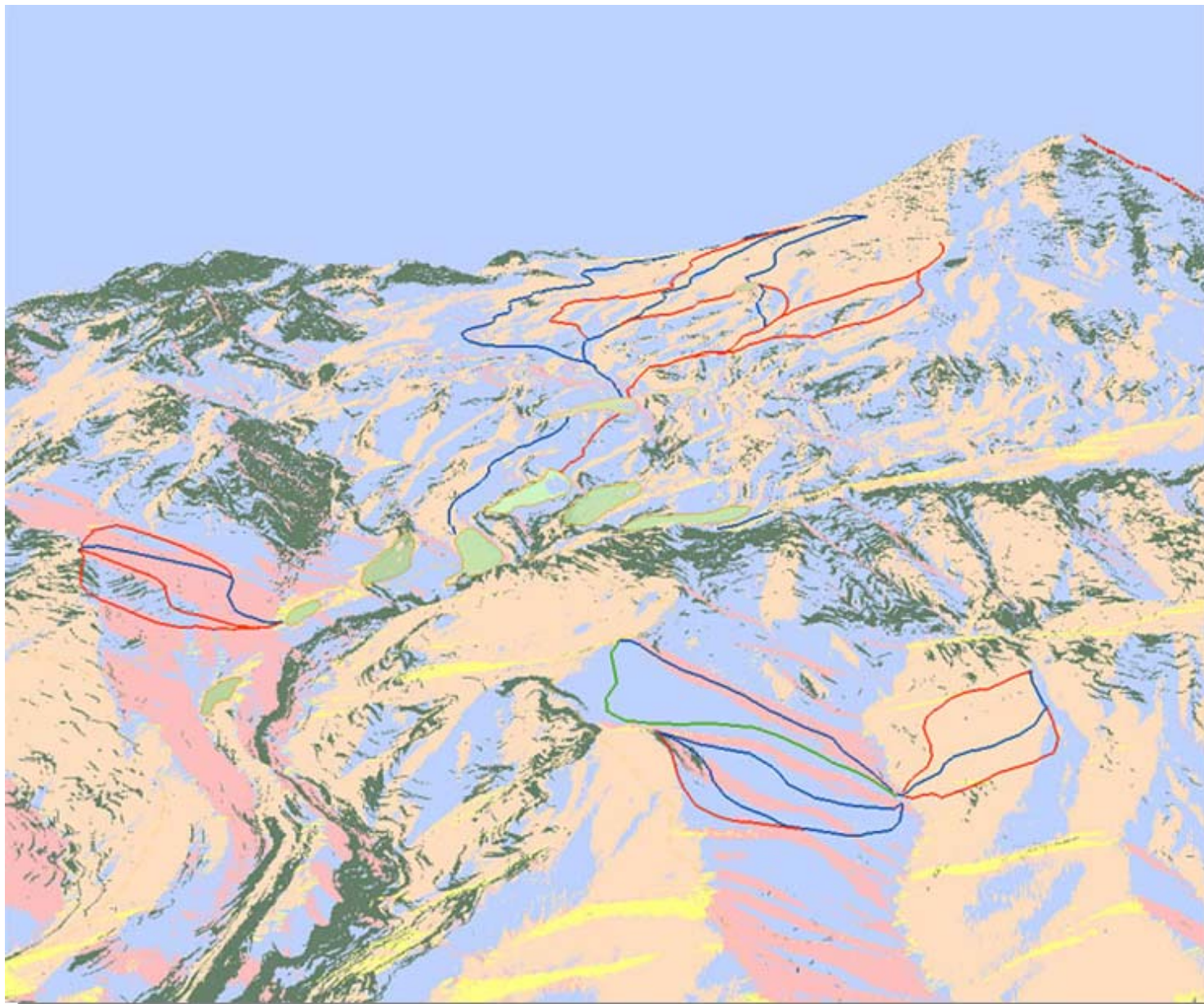
Этап В

| № п/п | Наименование мероприятий | Сроки выполнения | Стоимость мероприятия | Источники финансирования |
|-------|--|------------------|-----------------------|--------------------------|
| 1 | Строительство и эксплуатация комплекса в соответствии с Генеральным планом | 2009-2014 гг. | 500 млн. евро. | Привлеченные ресурсы |

Определены 7 основные зон освоения комплекса



Создание современных горнолыжных трасс



Планируется создание необходимой инфраструктуры



Электрификация и газификация северного Приэльбрусья.

Строительство дорожной инфраструктуры позволяющая связать курорты Ставропольского края, г. Нальчика, Приэльбрусья с районом Джылы-Су. Общая сумма инвестиций по строительству дорог составит 35 млн. евро.



Строительство канатных дорог



Увеличение продолжительности горнолыжного сезона



Эффекты от создания горно-рекреационного комплекса

| | Ожидаемый эффект |
|---|------------------|
| Количество койко-мест | 10000 |
| Количество занятых в рекреационном комплексе | 3,5 тыс. чел. |
| Количество дополнительных мест в смежных отраслях | 7 тыс. чел. |
| Ежегодная валовая выручка | 5-7 млрд. руб. |
| Налоговые платежи в год | 900 млн. руб. |
| Срок окупаемости комплекса | 9-10 лет |