

**ЭКОНОМИЧЕСКИЕ И СОЦИАЛЬНЫЕ ПОКАЗАТЕЛИ
Кабардино-Балкарской Республики
в 2006 году**

**по данным Территориального органа
Федеральной службы государственной статистики по
Кабардино-Балкарской Республике**

В докладе приняты условные обозначения:

Г	грамм	м ³	кубический метр
г.	год	млн.	миллион
Га	гектар	млрд.	миллиард
Гкал	гигакалория	пасс.-км	пассажиро-километр
дкл	декалитр	пог. м	погонный метр
долл.	доллар	р.	раз
ед.	единица	руб.	рубль
кВт	киловатт	т	тонна
кВт-ч	киловатт-час	т.г.	текущий год
кг	килограмм	т-км	тонно-километр
км	километр	тыс.	тысяча
км ²	квадратный километр	усл. ед.	условная единица
км ³	кубический километр	чел.	человек
л	литр	шт.	штука
м	метр	экз.	экземпляр
м ²	квадратный метр		

-	явление отсутствует
...	данных не имеется
х	сопоставление невозможно
0,0	небольшая величина

В отдельных случаях незначительные расхождения между итогом и суммой слагаемых объясняются округлением данных.

Ряд показателей, приведенных в докладе, рассчитан с учетом экспертной оценки.

В таблицах, отражающих ежемесячную динамику, показатели за последний месяц в последующем выпуске доклада уточняются по данным ежемесячной статистической отчетности в соответствии с методикой разработки. Относительные показатели в этих таблицах отражены в сопоставимой структуре отчитывающихся предприятий и организаций.

СОДЕРЖАНИЕ

	Стр.
I. ОСНОВНЫЕ ЭКОНОМИЧЕСКИЕ И СОЦИАЛЬНЫЕ ПОКАЗАТЕЛИ ПО КБР	7
II. ЭКОНОМИЧЕСКАЯ СИТУАЦИЯ В КАБАРДИНО-БАЛКАРСКОЙ РЕСПУБЛИКЕ	8
1. Производство товаров и услуг	8
1.1. Выпуск продукции и услуг по базовым видам экономической деятельности	8
1.2. Оборот организаций	8
1.3. Промышленное производство	9
1.4. Объем отгруженных товаров собственного производства	11
1.5. Сельское хозяйство	12
1.6. Строительство	18
1.7. Транспорт	20
1.8. Связь	24
2. Рынки товаров и услуг	24
2.1. Розничная торговля	24
2.2. Рестораны, кафе и бары	27
2.3. Рынок платных услуг населению	28
2.4. Оптовая торговля	29
2.4.1. Продажа продукции и товарные запасы	29
2.5. Внешняя торговля	32
2.5.1. Внешнеторговый оборот КБР	32
3. Демография организаций	33
3.1. Распределение предприятий и организаций в Статистическом регистре хозяйствующих субъектов по видам экономической деятельности	33
4 .Цены	36
4.1. Потребительские цены	37
4.2. Цены производителей	41
4.2.1. Индексы цен производителей промышленных товаров	41
4.2.2. Индексы цен производителей строительной продукции	42
4.2.3. Индексы цен приобретения основных видов продукции строительными организациями	44
4.2.4. Индексы цен производителей сельскохозяйственной продукции	44
4.2.5. Индексы тарифов на грузовые перевозки	45
4.2.6. Индексы тарифов на услуги связи для юридических лиц	46
5. Финансы	47
5.1. Показатели финансово-кредитной системы	47
5.2. Финансовая деятельность организаций	49
5.2.1. Финансовые результаты деятельности организаций	49
5.2.2. Состояние платежей и расчетов в организациях	53

	Стр.
III. СОЦИАЛЬНАЯ СФЕРА	61
1. Уровень жизни населения	61
1.1. Денежные доходы	61
2. Занятость и безработица	73
3. Заболеваемость	78
4. Правонарушения	79
IV. ДЕМОГРАФИЯ	82
МЕТОДОЛОГИЧЕСКИЕ ПОЯСНЕНИЯ	85
Приложение 1.	
НЕКОТОРЫЕ СТАТИСТИЧЕСКИЕ ПОКАЗАТЕЛИ СОЦИАЛЬНО-ЭКОНОМИЧЕСКОГО ПОЛОЖЕНИЯ ГОРОДСКИХ ОКРУГОВ И МУНИЦИПАЛЬНЫХ РАЙОНОВ	97
I. ПРОИЗВОДСТВО ТОВАРОВ И УСЛУГ	99
Объем отгруженных товаров собственного производства, выполненных работ и услуг по видам экономической деятельности	99
Индекс промышленного производства по городам и районам по видам деятельности «добыча полезных ископаемых», «обрабатывающие производства» и «производство электроэнергии газа и воды»	100
Добыча отдельных видов полезных ископаемых	101
Обрабатывающие производства	101
Производство электро и теплоэнергии	105
Сельское хозяйство	106
Строительство	114
Транспорт	117
Потребительский рынок	118
Оптовый рынок	119
II. ДЕМОГРАФИЯ ОРГАНИЗАЦИЙ	120
III. ЦЕНЫ	122
IV. ФИНАНСЫ	126
V. РЫНОК ТРУДА	129
VI. СОЦИАЛЬНАЯ СФЕРА	130
Правонарушения	130
VII. ДЕМОГРАФИЯ	131
ОТДЕЛЬНЫЕ ЭКОНОМИЧЕСКИЕ ПОКАЗАТЕЛИ ПО КАБАРДИНО-БАЛКАРСКОМУ РЕСПОТРЕБСОЮЗУ	132

I. ОСНОВНЫЕ ЭКОНОМИЧЕСКИЕ И СОЦИАЛЬНЫЕ ПОКАЗАТЕЛИ ПО КАБАРДИНО-БАЛКАРСКОЙ РЕСПУБЛИКЕ

	Декабрь 2006г.	2006г.	2006г. в % к 2005г.	<i>Справочно:</i> 2005г. в % к 2004г.
Индекс промышленного производства ¹⁾			107,9	121,6
Объем отгруженных товаров собственного производства, выполненных работ и услуг собственными силами ²⁾ , млн. рублей				
добыча полезных ископаемых	8,4	100,2	135,7	120,6
обрабатывающие производства	1144,2	9737,1	107,2	106,6
производство и распределение электроэнергии, газа и воды	416,9	4310,6	127,9	118,7
Продукция сельского хозяйства, млн. рублей	99,6	15318,9	100,4	93,5
Грузооборот автомобильного транспорта, млн. т-км	15,1	183,8	102,1	104,8 ³⁾
Объем услуг связи ⁴⁾ , млн. рублей	164,0	1787,0	121,1	152,1
Оборот розничной торговли, млн. рублей	3224,6	28752,4	113,6	111,1
Объем платных услуг населению, млн. рублей	815,9	8337,5	103,1	102,0
Внешнеторговый оборот, млн. долларов США		47,6	85,8	в2,6р
в том числе:				
экспорт		22,9	53,4	в4р
импорт		24,7	в2р	117,7
Инвестиции в основной капитал (оценка), млн. рублей	1982,2	6928,5	100,1	90,8
Объем работ, выполненных по виду деятельности «строительство», млн. рублей	613,8	3498,7	76,0	107,0
Ввод в действие жилых домов, тыс. кв. м	56,6	229,3	100,1	103,5
Индекс потребительских цен, %		107,4 ⁵⁾	110,2	115,6
Индекс цен производителей промышленных товаров, %		116,8 ⁵⁾	112,2	116,1
Реальные располагаемые денежные доходы			113,3	110,6
Среднемесячная начисленная заработная плата одного работника (включая субъекты малого предпринимательства):				
номинальная, рублей	6272,8 ⁶⁾	5682,3 ⁷⁾	125,0 ⁷⁾	128,0 ⁷⁾
реальная			113,1 ⁷⁾	110,5 ⁷⁾
Среднесписочная численность работников крупных и средних предприятий (без субъектов малого предпринимательства), тыс. человек	133,5 ⁶⁾	134,2 ⁷⁾	98,7 ⁷⁾	94,6 ⁷⁾
Численность официально зарегистрированных безработных, тыс. человек ⁸⁾	32,9		87,4	109,0

¹⁾ По видам деятельности «добыча полезных ископаемых», «обрабатывающие производства» и «производство и распределение электроэнергии, газа и воды»

²⁾ В фактических отпускных ценах без налога на добавленную стоимость, акцизов и других аналогичных обязательных платежей.

³⁾ По данным оперативной отчетности.

⁴⁾ По крупным и средним предприятиям, в действующих ценах.

⁵⁾ К декабрю предыдущего года.

⁶⁾ Данные приведены за ноябрь 2006г.

⁷⁾ Данные приведены за январь-ноябрь 2006г. Темпы роста (снижения) рассчитаны: январь-ноябрь 2006г. в % к январю-ноябрю 2005г.; справочно: январь-ноябрь 2005г. в % к январю-ноябрю 2004г.

⁸⁾ На конец периода.

II. ЭКОНОМИЧЕСКАЯ СИТУАЦИЯ В КАБАРДИНО-БАЛКАРСКОЙ РЕСПУБЛИКЕ

1. ПРОИЗВОДСТВО ТОВАРОВ И УСЛУГ

1.1. ВЫПУСК ПРОДУКЦИИ И УСЛУГ ПО БАЗОВЫМ ВИДАМ ЭКОНОМИЧЕСКОЙ ДЕЯТЕЛЬНОСТИ

В соответствии с Федеральной программой статистических работ для наблюдения за внутригодовой динамикой развития экономики республики рассчитывается квартальный индекс выпуска продукции и услуг по базовым видам экономической деятельности, которые в общем объеме ВРП составляют более 70%.

Индекс выпуска продукции и услуг по базовым видам экономической деятельности¹⁾ в III квартале 2006г. относительно III квартала 2005г. составил 89,9%.

Таблица 1

Динамика выпуска продукции и услуг базовых отраслей экономики

	В % к	
	соответствующему периоду предыдущего года	предыдущему периоду
	2005г.	
I квартал	109,7	84,7
II квартал	109,8	135,2
III квартал	110,3	158,2
IV квартал	102,4	61,5
	2006г.	
I квартал	99,5	76,7
II квартал	114,0	154,3
III квартал	89,9	121,1

1.2. ОБОРОТ ОРГАНИЗАЦИЙ

В **оборот организаций** включается стоимость отгруженных товаров собственного производства, выполненных собственными силами работ и услуг, а также выручка от продажи приобретенных на стороне товаров.

Данные формируются по совокупности организаций с соответствующим **основным видом деятельности и отражают коммерческую деятельность организаций.**

Таблица 1

Оборот организаций по видам экономической деятельности (без НДС, акцизов и других аналогичных платежей)

в действующих ценах

	2006г. млн. рублей	В % к 2005г
Всего	28411,4	109,4
в том числе организации с основным видом деятельности:		
сельское хозяйство, охота и лесное хозяйство	1116,6	97,6
рыболовство, рыбоводство	7,9	136,5

¹⁾ Исчисляется на основе данных об изменении физического объема производства продукции сельского хозяйства, добычи полезных ископаемых, обрабатывающих производств, производства и распределения электроэнергии, газа и воды, строительства, транспорта, розничной и оптовой торговли

	2006г. млн. рублей	В % к 2005г
добыча полезных ископаемых	242,0	в1,7р
обрабатывающие производства	9512,8	104,5
производство и распределение электроэнергии, газа и воды	5310,8	130,4
строительство	2019,9	90,1
оптовая и розничная торговля; ремонт автотранспортных средств, мотоциклов, бытовых изделий и предметов личного пользования	4706,4	116,5
гостиницы и рестораны	240,0	121,7
транспорт и связь	3948,0	104,3
финансовая деятельность	23,1	116,1
операции с недвижимым имуществом, аренда и предоставление услуг	640,3	111,2
государственное управление и обеспечение военной безопасности; обязательное социальное обеспечение	57,3	113,9
образование	134,9	103,0
здравоохранение и предоставление социальных услуг	275,6	87,5
предоставление прочих коммунальных, социальных и персональных услуг	175,8	117,5

1.3. ПРОМЫШЛЕННОЕ ПРОИЗВОДСТВО

Индекс промышленного производства по видам деятельности «добыча полезных ископаемых», «обрабатывающие производства» и «производство электроэнергии, газа и воды» в 2006г. по отношению к 2005г. составил 107,9%.

Таблица 1

Индексы промышленного производства

	В % к соответствующему периоду предыдущего года
	2005г.
январь	101,3
февраль	94,7
март	136,0
I квартал	110,7
апрель	126,2
май	100,4
июнь	153,4
II квартал	126,7
I полугодие	121,8
июль	122,0
август	125,6
сентябрь	152,1
III квартал	133,2
январь-сентябрь	126,8
октябрь	108,5
ноябрь	100,2
декабрь	120,0
IV квартал	109,6
Год	121,6

<i>В % к соответствующему периоду предыдущего года</i>	
	2006г.
январь	119,8
февраль	107,0
март	94,5
I квартал	106,6
апрель	130,7
май	184,9
июнь	91,6
II квартал	135,7
I полугодие	117,7
июль	62,3
август	90,6
сентябрь	86,3
III квартал	79,7
январь-сентябрь	100,8
октябрь	163,1
ноябрь	138,8
декабрь	98,6
IV квартал	133,5
Год	107,9

Таблица 2

Индексы промышленного производства по основным видам деятельности

	<i>2006г. в % к 2005г.</i>	<i>Декабрь 2006г. в % к</i>	
		<i>декабрю 2005г.</i>	<i>ноябрю 2006г.</i>
Добыча полезных ископаемых – всего	105,8	93,1	107,7
добыча топливно-энергетических полезных ископаемых	в1,5р	86,7	в13р
добыча полезных ископаемых, кроме топливно – энергетических	105,6	93,1	107,1
Обрабатывающие производства – всего	109,8	99,5	100,6
из них:			
производство пищевых продуктов, включая напитки, и табака	92,7	98,2	154,2
текстильное и швейное производство	81,1	96,3	97,7
производство кожи, изделий из кожи и производство обуви	49,8	в2,6р	156,4
обработка древесины и производство изделий из дерева	81,3	в2,9р	в23,5р
целлюлозно-бумажное производство; издательская и полиграфическая деятельность	75,2	в2,7р	64,1
химическое производство	-	-	-
производство прочих неметаллических минеральных продуктов	78,3	105,7	118,0
металлургическое производство и производство готовых металлических изделий	161,9	88,6	66,2
производство машин и оборудования	148,1	в1,5р	101,1
производство электрооборудования, электронного и оптического оборудования	102,5	в1,7р	88,9
производство транспортных средств и оборудования	74,0	в1,6р	в2,1р
прочие производства	77,0	74,3	в1,5р

	2006г. в % к 2005г.	Декабрь 2006г. в % к	
		декабрю 2005г.	ноябрю 2006г.
Производство и распределение электроэнергии, газа и воды - всего	97,1	91,6	100,0
из него:			
производство, передача и распределение электро- энергии	99,3	81,9	76,2
производство, передача и распределение пара и горя- чей воды (тепловой энергии)	91,2	100,7	131,3

Индекс промышленного производства охватывает следующие виды деятельности: «добыча полезных ископаемых», «обрабатывающие производства», «производство электроэнергии, газа и воды».

1.4. ОБЪЕМ ОТГРУЖЕННЫХ ТОВАРОВ СОБСТВЕННОГО ПРОИЗВОДСТВА

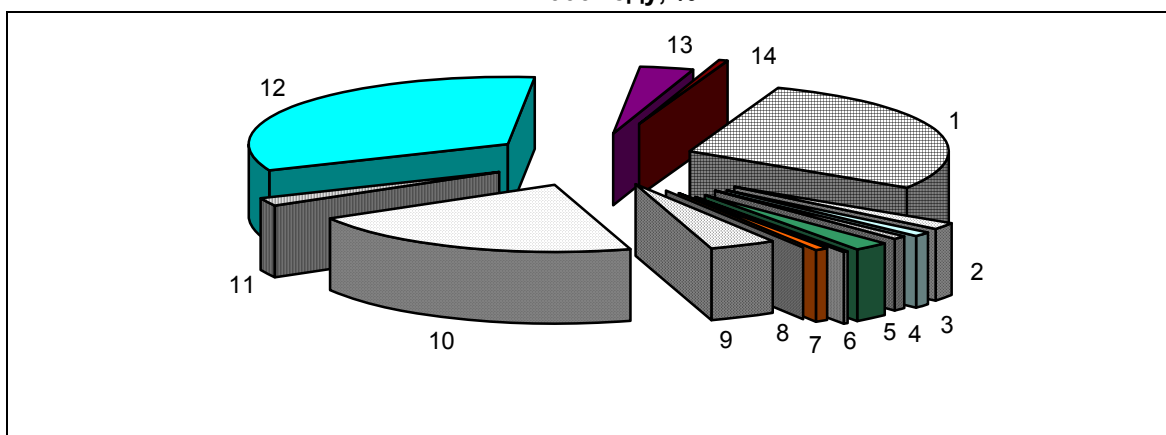
Таблица 1

Объем отгруженных товаров собственного производства, выполненных работ и услуг по видам деятельности (без НДС, акцизов и других аналогичных платежей)

в действующих ценах

	2006г. млн. рублей	В % к 2005г.
Добыча полезных ископаемых - всего	100,2	135,7
в том числе:		
добыча топливно-энергетических полезных ископаемых	15,3	138,1
из нее:		
добыча сырой нефти и природного газа; предоставление ус- луг в этих областях	15,3	138,1
добыча полезных ископаемых, кроме топливно – энергетических	84,9	135,3
из нее:		
добыча прочих полезных ископаемых	84,9	135,3
Обрабатывающие производства - всего	9737,1	107,2
из них:		
производство пищевых продуктов, включая напитки, и табака	2784,1	70,1
текстильное и швейное производство	167,9	95,6
производство кожи, изделий из кожи и производство обуви	93,2	70,5
обработка древесины и производство изделий из дерева	81,2	133,8
целлюлозно-бумажное производство; издательская и полигра- фическая деятельность	222,9	141,1
химическое производство	76,9	44,1
производство прочих неметаллических минеральных продуктов	402,4	97,4
металлургическое производство и производство готовых метал- лических изделий	2078,4	137,6
производство машин и оборудования	206,5	148,4
производство электрооборудования, электронного и оптического оборудования	3220,0	в1,6р
производство транспортных средств и оборудования	315,7	144,4
прочие производства	56,9	в1,6р
Производство и распределение электроэнергии, газа и воды – всего	4310,6	127,9
из него:		
производство, передача и распределение электроэнергии	2443,6	145,3
производство, передача и распределение пара и горячей воды (тепловой энергии)	658,5	118,0

**Структура отгруженных товаров собственного производства,
выполненных работ и услуг собственными силами
по видам обрабатывающих производств
в 2006 году, %**



1	Производство пищевых продуктов, включая напитки, и табака	28,6
2	Текстильное и швейное производство	1,7
3	Производство кожи, изделий из кожи и производство обуви	1,0
4	Обработка древесины и производство изделий из дерева	0,8
5	Целлюлозно-бумажное производство; издательская и полиграфическая деятельность	2,3
6	Производство кокса, нефтепродуктов	0,3
7	Химическое производство	0,8
8	Производство резиновых и пластмассовых изделий	0,1
9	Производство прочих неметаллических минеральных продуктов	4,1
10	Металлургическое производство и производство готовых металлических изделий	21,3
11	Производство машин и оборудования	2,1
12	Производство электрооборудования, электронного и оптического оборудования	33,1
13	Производство транспортных средств и оборудования	3,2
14	Прочие производства	0,6

1.5. СЕЛЬСКОЕ ХОЗЯЙСТВО

Производство продукции сельского хозяйства. Объем производства продукции сельского хозяйства всех сельхозтоваропроизводителей (сельхозорганизации, крестьянские (фермерские) хозяйства, включая индивидуальных предпринимателей, население) в 2006г. в действующих ценах, по предварительному расчету, составил 15318,9 млн. руб., или 100,4% в сопоставимой оценке к уровню 2005 года.

Таблица 1

Динамика производства продукции сельского хозяйства

<i>В % к соответствующему периоду предыдущего года</i>	
	2005г.
январь	98,7
февраль	99,1
март	105,1
I квартал	101,3
апрель	101,4
май	101,4
июнь	102,2
II квартал	101,8
I полугодие	101,6
июль	93,8

<i>В % к соответствующему периоду предыдущего года</i>	
август	98,7
сентябрь	95,0
III квартал	96,1
январь-сентябрь	98,3
октябрь	69,9
ноябрь	92,1
декабрь	74,1
IV квартал	77,9
Год	93,5
2006г.	
январь	93,9
февраль	95,0
март	92,2
I квартал	93,6
апрель	94,4
май	96,8
июнь	96,1
II квартал	96,0
I полугодие	95,1
июль	102,2
август	100,1
сентябрь	101,2
III квартал	101,6
январь-сентябрь	98,8
октябрь	117,6
ноябрь	104,7
декабрь	99,6
IV квартал	107,0
Год	100,4

В структуре продукции сельского хозяйства по категориям хозяйств доля сельскохозяйственных организаций составила 9%, хозяйств населения – 70%, крестьянских (фермерских) хозяйств и индивидуальных предпринимателей – 21%.

Растениеводство. В 2006 году сельхозтоваропроизводителями республики больше, чем в предыдущем году, произведено основных сельскохозяйственных культур.

Валовой сбор зерна в весе после доработки составил 435,5 тыс. тонн, на 3,9% выше, чем в 2005 году, что было обусловлено ростом урожайности. Производство подсолнечника возросло на 43,6% за счет расширения посевной площади и увеличения урожайности. Картофеля собрано на 5,1% больше за счет роста площади посева. Производство овощей осталось на уровне 2005 года.

	<i>Валовой сбор, тыс. тонн</i>			<i>Урожайность, ц с 1 га убранной площади</i>		
	<i>2005г.</i>	<i>2006г.</i>	<i>2006г. в % к 2005г.</i>	<i>2005г.</i>	<i>2006г.</i>	<i>2006г. в % к 2005г.</i>
Зерновые культуры (в весе после доработки), всего	419,1	435,5	103,9	23,1	28,8	124,7
в том числе:						
пшеница	175,8	151,2	86,0	23,6	29,1	123,4
кукуруза на зерно	166,4	196,1	117,8	28,7	35,0	122,0
Подсолнечник	21,9	31,4	143,6	9,5	10,2	107,6
Картофель	186,4	196,0	105,1	151,4	146,1	96,5
Овощи	288,6	289,0	100,2	177,3	181,3	102,3

	Валовой сбор, тыс. тонн			Урожайность, ц с 1 га убранной площади		
	2005г.	2006г.	2006г. в % к 2005г.	2005г.	2006г.	2006г. в % к 2005г.
Кукуруза на силос, зеленый корм и сенаж	231,3	233,0	100,8	104,9	100,5	95,8
Однолетние травы на сено	21,6	53,0	в2,5р	25,4	26,9	106,1
Однолетние травы на зеленый корм, сенаж, травяную муку	77,9	57,5	73,8	59,2	56,3	95,0
Многолетние травы на сено, всего	10,2	13,0	127,2	31,3	30,5	97,5
Многолетние травы на зеленый корм, сенаж, травяную муку, всего	33,7	40,4	119,9	123,8	98,7	79,7

Основная доля зерна (52,1%) и подсолнечника (59,7%) произведена фермерами и индивидуальными предпринимателями, картофеля (75,3%) – хозяйствами населения. В производстве овощей доля фермеров и индивидуальных предпринимателей составила 49,4%, хозяйств населения – 44,3%. Сельскохозяйственными организациями в 2006 году получено 44,8% зерна от общего сбора в хозяйствах всех категорий, подсолнечника – 40,2%, картофеля – 4% и овощей – 6,3%.

Животноводство. В хозяйствах всех категорий, по предварительным данным, по состоянию на 1 января 2007г. поголовье крупного рогатого скота составило 213,8 тыс. голов, в том числе коров – 99,4, свиней – 27,6, овец и коз – 256,4 тыс. голов.

На хозяйства населения приходилось 85,1% поголовья крупного рогатого скота, 89,1% - коров, 64,1% - свиней и 88,2% - овец и коз.

Таблица 2

Численность основных видов скота в разрезе категорий хозяйств

	На 1.01.2007г.		Удельный вес в общем поголовье, в % на 1.01.2007г.	Справочно на 1.01.2006г. в % к 1.01.2005г.
	тыс. голов	в % к 1.01.2006г.		
Крупный рогатый скот	213,8	103,5	100,0	83,9
сельхозорганизации (включая прочие)	26,7	104,2	12,5	75,2
хозяйства населения	180,6	102,9	85,1	84,0
фермерские хозяйства и индивидуальные предприниматели в том числе:	6,5	116,8	2,4	171,7
Коровы	99,4	102,4	100,0	89,7
сельхозорганизации (включая прочие)	8,3	109,1	8,4	78,1
хозяйства населения	88,5	101,4	89,1	90,0
фермерские хозяйства и индивидуальные предприниматели	2,6	115,4	2,5	143,5
Свиньи	27,6	101,8	100,0	62,7
сельхозорганизации (включая прочие)	9,4	94,1	34,1	103,6
хозяйства населения	17,7	105,3	64,1	50,4
фермерские хозяйства и индивидуальные предприниматели	0,5	164,8	1,8	131,6
Овцы и козы	256,4	90,3	100,0	86,2
сельхозорганизации (включая прочие)	24,4	99,3	9,5	83,3
хозяйства населения	226,1	88,8	88,2	86,0
фермерские хозяйства и индивидуальные предприниматели	5,9	130,0	2,3	127,5

В сельскохозяйственных организациях (без прочих сельхозорганизаций) увеличилась численность крупного рогатого скота (102,7%), в том числе коров (107,9%), сни-

зилось поголовье свиней (93,4%), овец и коз (79,6%). Численность крупного рогатого скота увеличилась в Баксанском муниципальном районе на 86,8%, Зольском – на 80,3%, Лескенском - в 2,1 раза и Чегемском – на 5,9%; свиней – в Баксанском – в 2 раза и Майском - на 0,9%; овец и коз в Зольском – в 22,5 раза, Лескенском – на 76,7%, и Чегемском - на 4,8%.

Значительное снижение численности крупного рогатого скота допустили Эльбрусский муниципальный район и городской округ Баксан; овец и коз – Терский, Черекский и городской округ Баксан.

В 2006г. в сельскохозяйственных организациях падеж крупного рогатого скота составил 1,1% к обороту стада (в 2005г. – 1,5%), свиней – 5% (6,9%), овец и коз – 4,3% (6,6%).

Выход приплода (в расчете на 100 маток) телят увеличился на 18%; поросят и ягнят и козлят на 100 маток снизился, соответственно на 18% и 29,9%.

Таблица 3

Приплод, сохранность поголовья и продуктивность скота в сельскохозяйственных организациях

	2005г.	2006г.	2006г. в % к 2005г.
Выход телят на 100 коров, имевшихся к началу года, голов	61	72	118,0
Выход поросят на 100 основных свиноматок, имевшихся к началу году, голов	1692	1388	82,0
Выход ягнят и козлят на 100 овцематок, имевшихся к началу года, голов	67	47	70,1
Процент падежа к стаду в обороте			
крупного рогатого скота	1,5	1,1	x
свиней	6,9	5,0	x
овец и коз	6,6	4,3	x
Среднесуточный привес на выращивании и откорме, г			
крупного рогатого скота	283	319	112,7
свиней	169	224	132,5
овец и коз	34	42	123,5

В 2006г. в хозяйствах всех категорий по сравнению с 2005г. снизилось производство скота и птицы на убой (в живом весе) на 8% (в 2005г. был рост на 1,4%), яиц – на 20,6% (в 2005г. был рост на 0,1%); производство молока увеличилось на 0,9% (в 2005г. было снижение на 2,7%).

Значительным остается удельный вес индивидуального сектора в общем объеме производства продукции животноводства. В хозяйствах населения произведено 73,7% мяса, 90,1% молока и 90,7% яиц.

Таблица 4

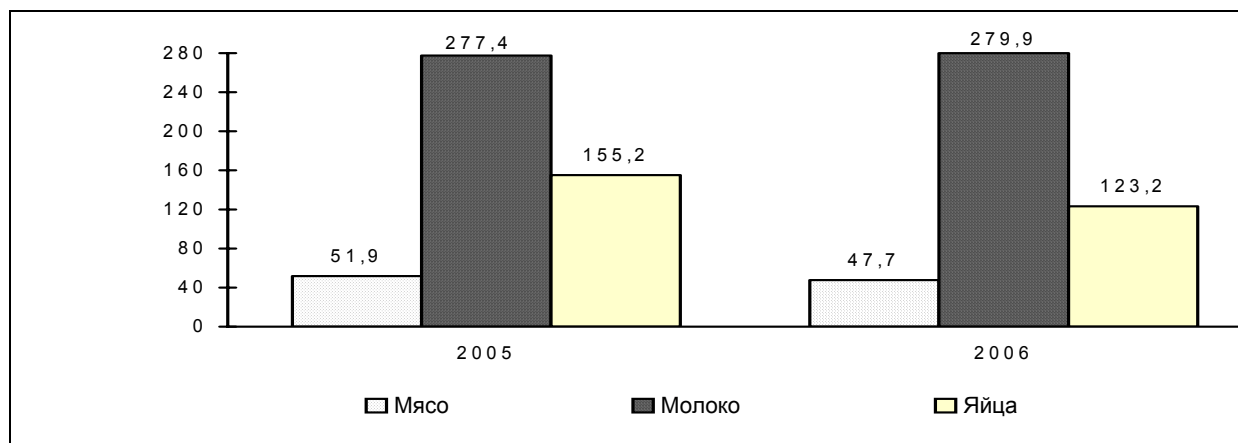
Производство основных видов продукции животноводства в разрезе категорий хозяйств

	2006г.		Удельный вес в общем объеме производства, в %	Справочно: 2005г. в % к 2004г.
	тыс. тонн	в % к 2005г.		
Мясо (скот и птица на убой в живом весе)	47,7	92,0	100,0	101,4
сельхозорганизации *)	6,5	70,2	13,6	67,6
хозяйства населения фермерские хозяйства и индивидуальные предпри- ниматели	35,2	94,6	73,7	104,1
	6,0	111,1	12,7	в3,4р

	2006г.		Удельный вес в общем объеме производства, в %	Справочно: 2005г. в % к 2004г.
	тыс. тонн	в % к 2005г.		
Молоко	279,9	100,9	100,0	97,3
сельхозорганизации*)	21,7	100,7	7,7	69,5
хозяйства населения фермерские хозяйства и индивидуальные предпри- ниматели	252,1	100,9	90,1	99,6
	6,1	100,7	2,2	171,9
Яйца, млн. штук	123,2	79,4	100,0	100,1
сельхозорганизации*)	6,2	26,7	5,0	105,5
хозяйства населения фермерские хозяйства и индивидуальные предпри- ниматели	111,7	87,2	90,7	99,3
	5,3	137,9	4,3	95,5

*) данные приведены с учетом прочих сельхозорганизаций

**Объем производства основных продуктов животноводства в хозяйствах
всех категорий в 2005-2006гг.**
(тыс. тонн, млн. штук)



В сельскохозяйственных организациях (без прочих сельхозорганизаций) в 2006 году **производство скота и птицы на убой** (в живом весе) сократилось на 29,5%, яиц - на 73,3%, производство молока осталось, практически на уровне 2005 года (100,2%). В структуре производства скота и птицы на убой (в живом весе) отмечалось увеличение удельного веса говядины, свинины и баранины.

Таблица 5

**Производство основных видов скота и птицы на убой
сельскохозяйственными организациями*)**

	2006г.		доля производства от- дельных видов скота и птицы в общем объеме производства скота и птицы на убой, %	Справочно: 2005г. в % к 2004г.
	тонн	в % к 2005г.		
Скот и птица на убой (в живом весе)	6274	70,5	100,0	65,0
из них:				
крупный рогатый скот	2406	77,5	38,4	68,7
свиньи	1213	129,5	19,3	61,9
овцы и козы	240	99,5	3,8	105,2
птица	2347	51,9	37,4	104,5

*) без учета прочих сельхозорганизаций

В 2006г. **рост производства скота и птицы на убой** (в живом весе) имел место в сельхозорганизациях Прохладненского района (102,8%); **молока** – Баксанского (в 2,6 раза), Зольского (168,9%), Майского (103,7%) и Чегемского (116,5%); **яиц** – в сельхозорганизациях Баксанского района (109,7%).

Надои молока на 1 корову в сельскохозяйственных организациях в 2006г. составили 3043 кг было 2986 кг.; яйценоскость кур-несушек – 209 штук яиц, в 2005г. было 230 штук.

К началу января 2007г. обеспеченность скота кормами в расчете на 1 условную голову скота в сельхозорганизациях была ниже на 9,4%, чем на соответствующую дату предыдущего года.

Наличие кормов в сельскохозяйственных организациях на 1 января

	2007г.	Справочно:	
		2005г.	2006г.
Наличие кормов, тыс. центнеров кормовых единиц	291,0	416,6	319,1
в том числе концентрированных	69,0	97,3	79,0
В расчете на 1 условную голову скота, ц. корм. единиц	9,6	9,1	10,6

К началу января 2007г. выше, чем в среднем по республике обеспеченность кормами на 1 условную голову была в сельхозорганизациях Зольского, Лескенского, Майского, Прохладненского, Баксанского муниципальных районов и городского округа Баксан.

Реализация продукции. В 2006г. сократилась **продажа** сельхозорганизациями (без прочих сельхозорганизаций) всех основных продуктов сельского хозяйства, кроме молока.

Таблица 5

Объем реализации основных продуктов сельского хозяйства сельскохозяйственными организациями

	Январь-декабрь 2006г.		Справочно январь-декабрь 2005г. в % к январю-декабрю 2004г.
	тыс. тонн	в % к январю-декабрю 2005г.	
Зерно	97,3	66,6	45,1
Картофель	2,7	54,4	32,0
Овощи	8,3	46,2	26,0
Скот и птица (в живом весе)	6,4	70,1	62,9
Молоко и молочные продукты	15,9	103,1	74,5
Яйца, млн. штук	2,4	11,4	101,8

1.6. СТРОИТЕЛЬСТВО

Инвестиции в основной капитал. В 2006г., по оценке, использованы инвестиции в основной капитал в объеме 6928,5 млн. рублей, что составляет 100,1% к 2005г.

Строительная деятельность. Объем работ, выполненных по виду деятельности «строительство», в 2006г. составил 3498,7 млн. рублей, или 76% к 2005г.

Снижение объема работ, выполненных по виду деятельности «строительство», в действующих ценах допустили во II полугодии 2006г. около 60% строительных и ремонтных организаций.

Таблица 1

Динамика объема работ, выполненных по виду деятельности «строительство»

	<i>Млн. руб.</i>	<i>В % к соответствующему периоду предыдущего года</i>
2005 год		
январь	107,1	84,1
февраль	174,1	110,9
март	208,8	79,3
I квартал	490,0	90,6
апрель	149,9	82,7
май	282,0	113,2
июнь	405,4	113,2
II квартал	837,3	106,3
I полугодие	1327,3	99,7
июль	448,7	124,3
август	504,8	119,3
сентябрь	496,2	90,2
III квартал	1449,7	108,9
январь-сентябрь	2777,0	104,1
октябрь	471,4	115,2
ноябрь	472,0	122,7
декабрь	459,3	103,1
IV квартал	1402,7	113,1
Год	4179,7	107,0
2006 год		
январь	126,8	103,0
февраль	66,0	32,5
март	388,1	155,4
I квартал	580,9	101,3
апрель	180,1	101,9
май	300,7	100,7
июнь	466,9	107,7
II квартал	947,7	102,8
I полугодие	1528,6	101,4
июль	184,1	37,9
август	295,5	54,5
сентябрь	269,6	51,6
III квартал	749,2	48,3
январь-сентябрь	2277,8	73,7
октябрь	288,4	57,8
ноябрь	318,7	63,8
декабрь	613,8	121,6
IV квартал	1220,9	81,2
Год	3498,7	76,0

Кроме того, организациями выполнено хозяйственным способом строительно-монтажных работ на сумму 36,2 млн. рублей.

Деятельность проектно-изыскательских организаций

В 2006г. проектно-изыскательскими организациями (без субъектов малого предпринимательства) выполнено собственными силами работ, услуг на 8,9 млн. рублей, из них по проектированию и инженерным изысканиям для строительства – на 4,4 млн. рублей.

Жилищное строительство. Общая площадь введенного в 2006г. жилья составляет 229,3 тыс. кв. метров, что на 0,1% больше, чем в 2005г.

Населением за счет собственных и заемных средств построено 1286 домов общей площадью 207,7 тыс. кв. метров, что соответствует уровню 2005г.

Доля этих домов в общем объеме введенного жилья осталась на уровне 2005г. и составила 90,6%.

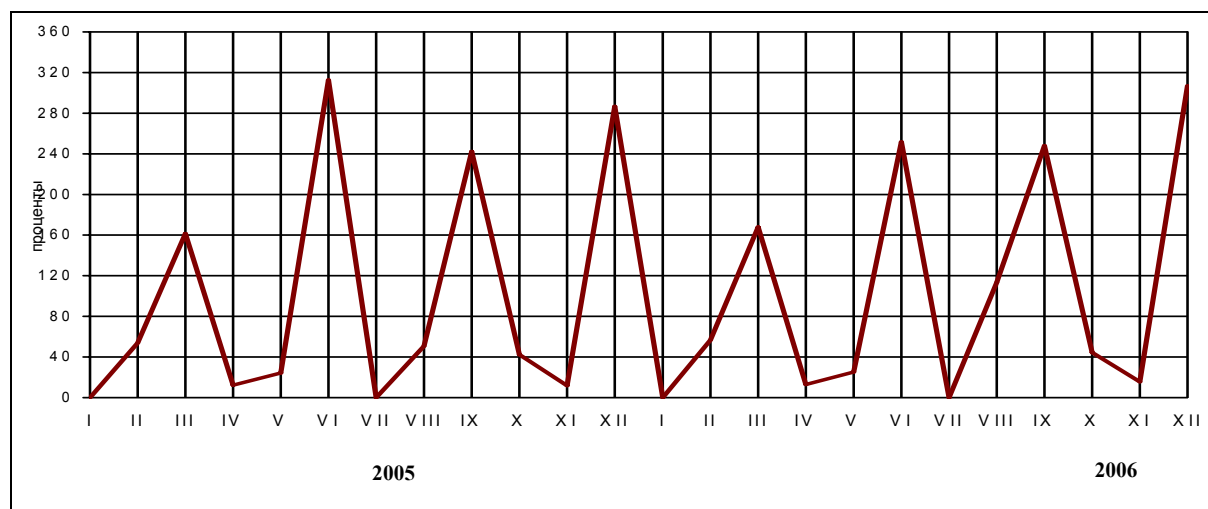
Таблица 2

Динамика ввода в действие жилых домов

	Введено общей (полезной) площади, тыс.м ²		В % к соответствующему периоду предыдущего года	
	всего	в т.ч. индивидуальное строительство	всего	в т.ч. индивидуальное строительство
2005г.				
январь	-	-	-	-
февраль	10,2	10,2	102,9	102,9
март	30,1	30,1	102,3	108,5
I квартал	40,3	40,3	102,4	107,0
апрель	2,3	2,3	102,3	102,3
май	4,5	2,4	102,3	54,5
июнь	59,0	59,0	103,5	116,4
II квартал	65,8	63,7	103,4	111,1
I полугодие	106,1	104,0	103,0	109,5
июль	-	-	-	-
август	9,6	9,6	103,3	в2,3р
сентябрь	45,7	39,3	103,5	99,2
III квартал	55,3	48,9	103,4	111,6
январь-сентябрь	161,4	152,9	103,2	110,2
октябрь	8,2	8,2	103,7	103,7
ноябрь	2,4	2,4	113,9	113,9
декабрь	57,1	44,1	104,0	145,5
IV квартал	67,7	54,8	104,3	135,7
Год	229,1	207,7	103,5	115,9
2006г.				
январь	-	-	-	-
февраль	10,4	10,4	103,0	103,0
март	31,0	31,0	103,0	103,0
I квартал	41,4	41,4	103,0	103,0
апрель	2,4	2,4	103,0	103,0
май	4,7	4,7	102,9	193,2
июнь	46,4	46,4	78,7	78,7
II квартал	53,5	53,5	81,2	83,9
I полугодие	94,9	94,9	89,5	91,3
июль	-	-	-	-
август	20,9	20,9	в2,2р	в2,2р
сентябрь	45,8	39,9	100,1	101,3
III квартал	66,7	60,8	120,6	124,2
январь-сентябрь	161,6	155,7	100,1	101,8

	Введено общей (полезной) площади, тыс.м ²		В % к соответствующему периоду предыдущего года	
	всего	в т.ч. индивидуальное строительство	всего	в т.ч. индивидуальное строительство
октябрь	8,2	8,2	100,2	100,2
ноябрь	2,9	-	116,8	-
декабрь	56,6	43,8	99,3	99,3
IV квартал	67,7	52,0	100,0	95,0
Год	229,3	207,7	100,1	100,0

**Динамика ввода жилых домов
(в % к среднемесячному уровню 2004 года)**



В 2006г. из объектов **производственного назначения** введены в действие 210 км радиорелейных линий связи и АТС на 3,01 тыс. номеров.

Из объектов **социально-культурной сферы** сданы в эксплуатацию школы на 780 ученических мест, в т.ч. на 660 ученических мест в с.Псыкод Урванского района, на 120 ученических мест в с.Дженал Зольского района; детский сад на 80 мест в с.Верхняя Балкария Черекского района. Введены в действие 6,9 км водопроводных и 15,4 км газовых сетей.

1.7. ТРАНСПОРТ

Грузовые перевозки. Предприятиями всех отраслей экономики и предпринимателями (физическими лицами), занимающимися коммерческими грузовыми автоперевозками, в 2006г. перевезено 6,1 млн. тонн грузов, что на 8,2% меньше, чем в 2005г., грузооборот составил 183,8 млн. тонно-км и увеличился на 2,1%.

Таблица 1

Перевозки грузов и грузооборот автомобильного транспорта *)

	2006г.	В % к 2005г.	<i>Справочно</i> 2005г. в % к 2004г.
Перевозки грузов – всего, млн. тонн	6,1	91,8	95,0
в том числе:			
предприятиями автомобильного транспорта, млн. тонн	2,5	93,3	104,6
Грузооборот – всего, млн. т км	183,8	102,1	104,8

	2006г.	В % к 2005г.	<i>Справочно</i> 2005г. в % к 2004г.
в том числе: предприятий автомобильного транспорта, млн. т км	99,3	107,7	111,9

^{*)} по крупным и средним предприятиям с дорасчетом по малым предприятиям и предпринимателям

На железнодорожных станциях республики объем погрузки грузов по сравнению с 2005г. увеличился на 38,6% и составил 1035,1 тыс. тонн.

По состоянию на 1 января 2007г. на прирельсовых погрузочных местах предприятий и железнодорожных станций находилось 44,5 тыс. тонн груза, подлежащего перевозке железнодорожным транспортом, что на 55,9% меньше, чем на 1 января 2006г. Предприятиями было заявлено 5,1 тыс. вагонов, все заявленное количество предоставлено.

Пассажирские перевозки.

Таблица 2

Выполнение расписания движения пассажирского транспорта общего пользования в 2006 году

	<i>Фактически выполнено рейсов без нарушения расписания, тыс.</i>	<i>Регулярность движения транспорта, в %</i>
Автобусы всех сообщений	886,6	89,7
из них:		
внутригородские	632,0	87,6
пригородные	157,9	95,4
Троллейбусы	197,2	90,4

Таблица 3

Перевозки пассажиров транспортом общего пользования

	2006г., млн. человек	В % к 2005г.	<i>Справочно</i> 2005г. в % к 2004г.
Перевезено пассажиров транспортом общего пользования	73,3	91,5	64,1
в том числе:			
автомобильным	63,6	96,1	67,7
из него:			
автобусами автопредприятий	27,5	99,8	41,1
автобусами физических лиц (владельцев автобусов)	36,1	93,4	122,3
троллейбусным	9,7	69,9	50,5
воздушным, тыс. чел.	72,5	107,8	108,9

Таблица 4

Пассажирооборот транспорта общего пользования

	2006г., млн. пасс км	В % к 2005г.	<i>Справочно</i> 2005г. в % к 2004г.
Пассажирооборот транспорта общего пользования	801,3	98,8	86,1
в том числе:			
автомобильного	660,8	102,3	80,5
из него:			
автобусами автопредприятий	232,8	90,3	47,7

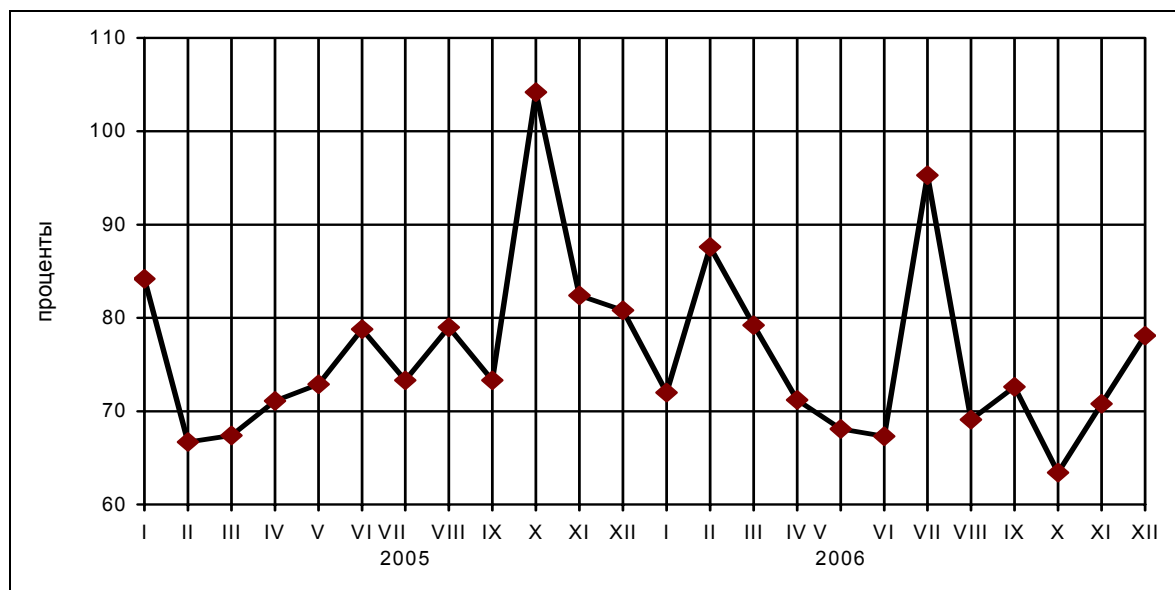
	2006г., млн. пасс км	В % к 2005г.	Справочно 2005г. в % к 2004г.
автобусами физических лиц (владельцев автобусов)	428,0	110,2	132,2
воздушного	140,5	85,2	123,1

Таблица 5

Динамика пассажирооборота автомобильного транспорта

	В % к	
	соответствующему периоду предыдущего года	предыдущему периоду
2005 год		
январь	87,6	86,9
февраль	68,2	79,3
март	66,5	101,1
I квартал	74,0	76,4
апрель	71,2	105,5
май	71,4	102,5
июнь	107,0	153,0
I полугодие	78,8	-
июль	67,4	65,7
август	73,4	107,7
сентябрь	75,0	92,7
III квартал	71,9	88,2
январь-сентябрь	76,4	-
октябрь	109,5	142,2
ноябрь	88,1	79,1
декабрь	83,5	98,1
IV квартал	93,6	118,5
Год	80,5	-
2006 год		
январь	85,7	89,2
февраль	131,5	121,6
март	117,6	90,4
I квартал	109,5	106,2
апрель	113,0	89,9
май	90,4	95,6
июнь	93,1	98,9
II квартал	97,8	94,8
I полугодие	103,9	-
июль	131,0	141,5
август	92,0	72,5
сентябрь	102,6	105,2
III квартал	107,8	114,6
январь-сентябрь	105,4	-
октябрь	76,3	87,3
ноябрь	101,3	111,6
декабрь	109,1	110,1
IV квартал	94,2	89,5
Год	102,3	-

Пассажирооборот автомобильного транспорта общего пользования
(в % к среднемесячному значению 2004г.)



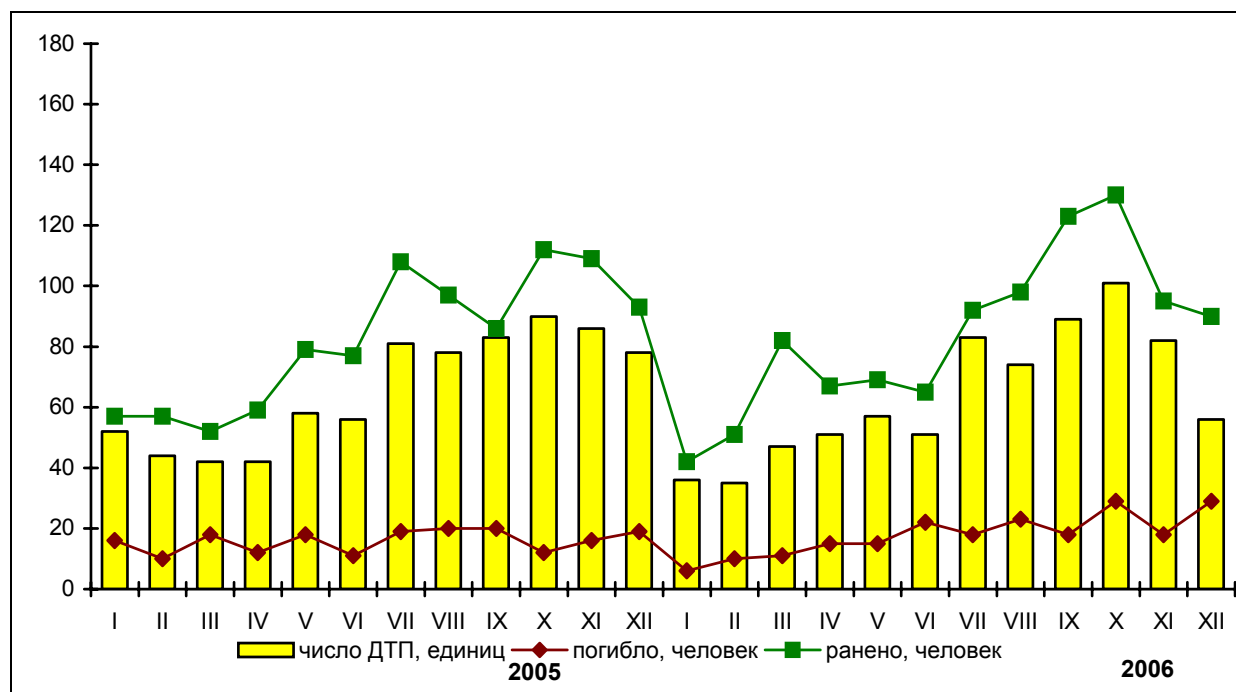
Аварийность на транспорте

Таблица 6

Число происшествий на транспорте и количество погибших и раненых в 2006 году

	Число происшествий		Число погибших		Число раненых	
	единиц	в % к 2005г.	человек	в % к 2005г.	человек	в % к 2005г.
Всего	762	96,5	208	108,9	974	98,9
в том числе с участием детей в возрасте до 16 лет	79	89,8	14	45,2	94	81,7

Динамика дорожно-транспортных происшествий



1.8. СВЯЗЬ

Доходы от услуг связи в 2006г., оцениваются в 1787 млн. рублей, что в фактически действующих ценах на 21,1% больше, чем в 2005г. Из них населению оказано услуг на 1513,4 млн. руб., на 24,4% больше, чем в 2005г. при росте тарифов на услуги связи для населения на 8,6%.

Таблица 1

Объем услуг почтовой связи по видам

	2006г.	В % к 2005г.	Справочно 2005г. в % к 2004г.
Отправлено, тыс. штук:			
печатных изданий	13548	81,2	119,4
письменной корреспонденции	2382	103,1	96,6
посылок	30	136,4	129,4
почтовых переводов денежных средств	198	114,5	110,9
выплат пенсий	3489	106,3	109,6

В 2006г. международный почтовый обмен письменной корреспонденцией уменьшился на 14%, обмен посылками увеличился на 2,8%.

Таблица 2

Объем услуг электросвязи

	2006г.	В % к 2005г.	Справочно 2005г. в % к 2004г.
Отправлено, тыс. штук:			
телеграмм	63	63,0	90,1
Предоставлено междугородных и международных телефонных разговоров, млн. минут			
	123,5	123,6	105,9
в том числе международных разговоров	2,7	96,4	93,3

2. РЫНКИ ТОВАРОВ И УСЛУГ

2.1. РОЗНИЧНАЯ ТОРГОВЛЯ

Оборот розничной торговли в 2006г. составил 28752,4 млн. рублей, что в товарной массе на 13,6% больше, чем в 2005г. Оборот розничной торговли на душу населения в 2006г. составил 2680 рублей в среднем за месяц.

Таблица 1

Динамика оборота розничной торговли

	Млн. рублей	В % к	
		соответствующему периоду предыдущего года	предыдущему периоду
2005 год			
январь	1251,6	110,0	56,8
февраль	1283,9	110,2	101,8
март	1585,8	110,8	119,8
I квартал	4121,3	110,4	67,2

	Млн. рублей	В % к	
		соответствующему периоду предыдущего года	предыдущему периоду
апрель	1611,4	111,1	100,4
май	1739,3	111,1	106,6
июнь	2053,5	110,9	116,5
II квартал	5404,2	111,0	124,9
I полугодие	9525,5	110,8	
июль	1985,0	111,6	98,4
август	2203,4	111,4	109,3
сентябрь	2475,6	110,1	112,1
III квартал	6664,0	111,2	123,3
январь-сентябрь	16189,5	111,0	-
октябрь	2370,6	111,6	95,7
ноябрь	2209,4	111,7	92,2
декабрь	2665,9	110,9	119,5
IV квартал	7245,9	111,4	106,8
Год	23435,4	111,1	
2006 год			
январь	1550,6	112,1	57,6
февраль	1675,9	115,7	105,3
март	1897,0	109,3	113,8
I квартал	5123,5	112,2	67,6
апрель	1964,6	112,7	103,6
май	2125,3	112,2	106,4
июнь	2478,6	112,3	116,9
II квартал	6568,5	112,3	125,9
I полугодие	11692,0	112,3	
июль	2532,3	117,6	103,1
август	2696,5	114,2	106,3
сентябрь	3017,1	113,8	111,7
III квартал	8245,9	115,1	126,3
январь-сентябрь	19937,9	113,4	
октябрь	2897,4	114,1	95,9
ноябрь	2692,5	114,5	92,5
декабрь	3224,6	113,5	118,6
IV квартал	8814,5	114,0	106,0
Год	28752,4	113,6	

В 2006г. оборот розничной торговли на 40,5% формировался **торгующими организациями и индивидуальными предпринимателями**, осуществляющими деятельность в стационарной торговой сети (вне рынка); доля **рынков** составила 59,5% (в 2005г. – соответственно 34,3% и 65,7%).

Таблица 2

Оборот розничной торговли торгующих организаций и продажа товаров на рынках

	2006г., млн. рублей	2006г. в % к 2005г.	Декабрь 2006г. в % к	
			декабрю 2005г.	ноябрю 2006г.
Всего	28752,4	113,6	113,5	118,6
в том числе:				
оборот розничной торговли торгующих организаций и индивидуальных предпринимателей вне рынка	11640,4	134,1	144,7	114,3

	2006г.,	2006г.	Декабрь 2006г. в % к	
	млн. рублей	в % к 2005г.	декабрю 2005г.	ноябрю 2006г.
продажа товаров на вещевых, смешанных и продовольственных рынках	17112,0	102,9	99,6	121,5

В структуре оборота розничной торговли удельный вес **продовольственных товаров** в 2006г. составил 52,5%, **непродовольственных товаров** – 47,5%.

Таблица 3

Динамика оборота розничной торговли продовольственными и непродовольственными товарами

	Продовольственные товары			Непродовольственные товары		
	млн. рублей	в % к		млн. рублей	в % к	
		соответствующему периоду предыдущего года	предыдущему периоду		соответствующему периоду предыдущего года	предыдущему периоду
2005 год						
январь	651,3	107,2	57,1	600,3	113,4	56,5
февраль	691,2	102,2	105,1	592,7	121,4	98,4
март	853,9	112,6	118,7	731,9	108,6	122,0
I квартал	2196,4	107,6	83,2	1924,9	113,7	66,3
апрель	868,3	105,7	100,2	743,1	117,7	101,0
май	944,3	103,4	106,8	795,0	122,2	106,7
июнь	1094,4	100,4	113,7	959,1	126,1	120,4
II квартал	2907,0	102,6	124,0	2497,2	122,3	127,5
I полугодие	5103,4	104,6		4422,1	118,5	
июль	1060,9	108,6	100,5	924,1	115,3	96,0
август	1127,0	105,9	104,1	1076,4	119,1	115,8
сентябрь	1260,0	103,5	112,5	1215,6	117,8	111,7
III квартал	3447,9	105,9	119,3	3216,1	117,6	127,1
январь-сентябрь	8551,3	105,1		7638,2	118,1	
октябрь	1196,6	105,7	95,1	1174,0	117,9	96,1
ноябрь	1114,5	106,2	91,7	1094,9	117,7	92,8
декабрь	1384,7	108,8	122,8	1281,2	113,3	116,3
IV квартал	3695,8	107,0	105,4	3550,1	116,0	108,1
Год	12247,1	105,7	105,4	11188,3	117,4	
2006 год						
январь	821,7	110,9	58,3	728,9	113,4	56,8
февраль	887,0	108,6	103,3	788,9	124,0	107,6
март	1006,9	105,4	115,2	890,1	114,0	112,2
I квартал	2715,6	107,9	69,1	2407,9	116,9	63,6
апрель	1041,7	109,2	103,8	922,9	116,6	103,3
май	1128,5	107,6	105,2	996,8	117,7	107,7
июнь	1321,0	111,4	117,7	1157,6	113,4	115,9
II квартал	3491,2	112,8	125,9	3077,3	115,7	126,3
I полугодие	6206,8	108,9		5485,2	116,3	
июль	1345,6	115,0	103,8	1186,7	120,6	102,2
август	1432,0	118,1	106,8	1264,5	110,2	105,7
сентябрь	1599,0	117,4	111,7	1418,1	110,0	111,5
III квартал	4376,6	116,9	127,3	3869,3	113,1	124,1
январь-сентябрь	10583,4	112,1		9354,5	114,8	
октябрь	1529,9	118,2	95,8	1367,5	110,1	96,1

	Продовольственные товары			Непродовольственные товары		
	млн. рублей	в % к		млн. рублей	в % к	
		соответ- ствующему периоду предыдуще- го года	предыду- щему периоду		соответ- ствующему периоду предыдуще- го года	предыду- щему периоду
ноябрь	1351,6	113,5	88,0	1340,9	115,5	97,4
декабрь	1617,7	109,6	118,5	1606,9	117,8	118,5
IV квартал	4499,2	113,6	102,5	4315,3	114,6	109,6
Год	15082,6	112,6		13669,8	114,8	

2.2. Рестораны, кафе и бары

Оборот общественного питания¹⁾ в 2006г. составил 300,8 млн. рублей, или 112% (в сопоставимых ценах) к 2005г.

Таблица 1

Динамика оборота общественного питания

	Млн. рублей	В % к	
		соответствующему периоду предыдущего года	предыдущему периоду
2005 год			
январь	16,2	103,2	63,3
февраль	12,5	104,2	75,1
март	13,2	107,5	105,0
I квартал	41,9	104,6	65,6
апрель	15,9	104,8	119,5
май	18,9	105,2	107,5
июнь	19,5	105,7	103,2
II квартал	54,3	105,2	118,6
I полугодие	96,2	105,0	
июль	18,1	105,5	92,7
август	20,7	105,7	113,8
сентябрь	22,8	105,3	110,8
III квартал	61,6	105,6	109,7
январь-сентябрь	157,8	105,2	
октябрь	24,7	103,8	101,1
ноябрь	22,8	104,7	92,4
декабрь	32,8	103,8	143,5
IV квартал	80,3	104,0	121,9
Год	238,1	105,2	
2006 год			
январь	22,1	110,8	67,6
февраль	16,7	111,1	75,3
март	18,5	111,2	105,0
I квартал	57,3	110,9	70,0
апрель	21,9	110,2	118,5
май	23,9	112,3	109,5
июнь	24,7	112,0	102,9
II квартал	70,5	111,6	118,9
I полугодие	127,8	111,3	
июль	22,9	112,5	93,1
август	26,4	113,6	114,9
сентябрь	28,8	111,8	109,1

	Млн. рублей	В % к	
		соответствующему периоду предыдущего года	предыдущему периоду
III квартал	78,1	112,5	110,8
январь-сентябрь	205,9	111,8	
октябрь	29,4	112,8	102,0
ноябрь	27,3	113,7	93,1
декабрь	38,2	110,5	139,4
IV квартал	94,9	112,1	121,5
Год	300,8	112,0	

¹⁾ Оборот ресторанов, баров, кафе, столовых при предприятиях и учреждениях, а также организаций, осуществляющих поставку продукции общественного питания

2.3. Рынок платных услуг населению

В 2006г. населению было оказано **платных услуг** на 8337,5 млн. рублей, что в сопоставимых ценах на 3,1% больше, чем в 2005г.

Таблица 1

Объем платных услуг населению по секторам реализации

	2006г.		
	млн. руб.	в % к	
		2005г.	итогу
Объем платных услуг населению, всего	8337,5	103,1	100,0
в т.ч. оказано услуг:			
организациями (без субъектов малого предпринимательства)	6627,2	100,3	79,5
субъектами малого предпринимательства	1710,3	115,7	20,5
из них оказано физическими лицами и некорпорированными предприятиями, занимающимися предпринимательской деятельностью без образования юридического лица	1413,2	120,4	16,9

Таблица 2

Объем платных услуг населению по видам

	2006г.		
	млн. руб.	в % к	
		2005г.	итогу
Платные услуги	8337,5	103,1	100,0
в том числе:			
бытовые	892,9	100,2	10,7
транспортные	1868,2	109,4	22,4
связи	1598,1	111,5	19,2
жилищные	195,8	105,2	2,3
коммунальные	1550,8	87,4	18,6
учреждений культуры	54,2	104,4	0,7
туристские	366,3	98,0	4,4
гостиниц и аналогичных средств размещения	56,0	123,2	0,7
физической культуры и спорта	25,4	95,8	0,3
медицинские	262,6	128,0	3,1
санаторно-оздоровительные	271,1	102,9	3,3
ветеринарные	18,5	97,4	0,2
правового характера	57,7	86,6	0,7
системы образования	328,3	100,7	3,9
прочие виды платных услуг	791,6	...	9,5

В 2006г. в общем объеме платных услуг наибольший удельный вес занимали транспортные (22,4%) и услуги связи (19,2%).

Объем бытовых услуг населению по видам

	млн. руб.	2006г.	
		в % к	
		2005г.	итогу
Бытовые услуги	892,9	100,2	100,0
в том числе:			
ремонт и индпошив обуви	6,4	110,0	0,7
ремонт и индпошив одежды, индпошив и вязка трикотажных изделий	13,2	107,5	1,5
ремонт бытовой радиоэлектронной аппаратуры, бытовых машин и приборов, ремонт и изготовление металлоизделий	9,7	84,5	1,1
ремонт и изготовление мебели	21,2	...	2,4
химчистка и крашение	1,5	113,4	0,2
услуги прачечных	0,4	81,2	0,1
ремонт и строительство жилья и других построек	558,5	102,1	62,5
ремонт и техобслуживание автотранспортных средств	136,9	94,8	15,3
услуги фотографий	2,1	137,4	0,2
услуги бань и душевых	12,9	92,6	1,4
услуги парикмахерских	70,7	104,1	7,9
услуги предприятий по прокату	0,4	...	0,1
ритуальные услуги	18,0	87,6	2,0
прочие виды бытовых услуг	41,0	...	4,6

В структуре объема бытовых услуг в 2006г. преобладающую долю занимали услуги по ремонту и строительству жилья (62,5%), по ремонту и техобслуживанию автотранспортных средств (15,3%).

2.4. ОПТОВАЯ ТОРГОВЛЯ

2.4.1. Продажа продукции и товарные запасы

В 2006г. общий объем оборота оптовой торговли организаций всех видов деятельности составил 3120 млн. рублей, что на 7,3% меньше, чем в 2005г., в том числе оборот оптовой торговли оптовых организаций – 2282,2 млн. рублей, на 4% больше по сравнению с 2005г.

Таблица 1

Динамика оборота оптовой торговли организаций оптовой торговли

	Млн. рублей	в % к:	
		соответствующему периоду предыдущего года	предыдущему периоду
2005 год			
январь	107,9	104,4	59,9
февраль	108,4	101,9	100,2
март	100,1	117,1	92,1
I квартал	316,4	105,2	81,3
апрель	140,0	114,5	140,0
май	161,2	133,5	114,8
июнь	116,0	79,6	71,8
II квартал	417,2	107,3	131,2
I полугодие	733,6	106,3	-

	Млн. рублей	в % к:	
		соответствующему периоду предыдущего года	предыдущему периоду
июль	123,3	96,7	106,0
август	173,8	146,4	140,6
сентябрь	191,7	124,2	109,6
III квартал	488,8	122,0	116,1
январь-сентябрь	1222,4	111,3	-
октябрь	226,9	в1,8р	118,7
ноябрь	185,3	в1,6р	81,5
декабрь	322,0	в2,1р	в1,7р
IV квартал	734,2	в1,8р	149,6
Год	1956,6	130,8	-
2006 год			
январь	117,9	102,9	36,3
февраль	133,9	114,8	111,7
март	170,8	в1,5р	126,9
I квартал	422,6	122,9	55,9
апрель	194,1	125,3	113,1
май	171,3	95,8	87,7
июнь	189,2	143,0	106,9
II квартал	554,6	121,4	125,9
I полугодие	977,2	121,3	-
июль	250,2	в1,8р	133,7
август	177,6	88,9	68,3
сентябрь	172,3	78,9	96,9
III квартал	600,1	107,7	104,1
январь-сентябрь	1577,3	116,1	-
октябрь	182,7	70,4	105,4
ноябрь	332,4	в1,5р	в1,8р
декабрь	189,8	50,5	56,5
IV квартал	704,9	83,6	113,7
Год	2282,2	104,0	

Таблица 2

Запасы угля и топочного мазута у потребителей

	тонн					
	Уголь			Топочный мазут		
	на 1 января 2007г.	в % к		на 1 января 2007г.	в % к	
	1 января 2006г.	1 декаб- ря 2006г.		1 янва- ря 2006г.	1 де- кабря 2006г.	
Общие запасы топлива	241	80,9	93,8	3273	65,	81,2
у потребителей - всего					3	
в том числе по потребителям с основным видом деятельности:						
обработывающие производства	-	-	-	2519	68,7	96,4
из них:						
производство пищевых продук- тов, включая напитки, и табака	-	-	-	84	23,9	47,5

	Уголь			Топочный мазут		
	на 1 января 2007г.	в % к		на 1 января 2007г.	в % к	
		1 января 2006г.	1 декаб- ря 2006г.		1 янва- ря 2006г.	1 де- кабря 2006г.
металлургическое производство и производство готовых металлических изделий	-	-	-	1150	69,0	100
производство транспортных средств и оборудования	-	-	-	380	95,0	100
производство и распределение электроэнергии, газа и воды	-	-	-	263	32,0	28,3
транспорт и связь	123	120,6	125,5	314	90,5	101,0
прочие потребители	118	60,2	74,2	177	100	100
из строки "прочие потребители" жилищно-коммунальное хозяйство	-	-	-	-	-	-

Таблица 3

Продажа на оптовом рынке и запасы нефтепродуктов в крупных и средних оптовых организациях характеризуются следующими данными:

	тонн		
	2006г.	2006г. в % к 2005г.	Запасы на 1.01.2007г.
Бензины автомобильные	4058	141,0	913
Топливо дизельное	1983	66,6	-

Таблица 4

Продажа алкогольной продукции организациями оптовой торговли

	Продано за 2006г.			Запасы на 1.01.2007г., тыс. дкл.	
	Всего	тыс. дкл			В стои- мостном выраже- нии, млн. руб.
		в том числе для розничной торговли и общественно- го питания			
Водка и ликероводочные изделия	1076,8	3	41,72	1134,0	
Вина виноградные	332,67	54,38	56,06	237,27	
Вина шампанские и игристые	54,38	15,98	20,38	154,6	
Коньяки	15,98	3	9,81	42,8	
				36,5	
				2,34	

2.5. ВНЕШНЯЯ ТОРГОВЛЯ

2.5.1. Внешнеторговый оборот КБР

По данным Кабардино-Балкарской таможни внешнеторговый оборот в 2006 году составил 47,6 млн. долларов США, или 85,8% к 2005 году, экспорт –22,9 млн. долларов, или 53,4%; импорт – 24,7 млн. долларов, возрос в 2 раза.

Сальдо торгового баланса сложилось отрицательное в размере 1,8 млн. долларов США (в 2005г. – положительное, 30,3 млн. долларов).

Таблица 1

Внешнеторговый оборот КБР в 2006г.

	Внешнеторговый оборот		в том числе			
			экспорт		импорт	
	млн. долл. США	в % к 2005г.	млн. долл. США	в % к 2005г.	млн. долл. США	в % к 2005г.
Всего	47,6	85,8	22,9	53,4	24,7	в2р
в том числе:						
дальнее зарубежье	38,5	74,9	15,8	38,7	22,7	в2,1р
страны СНГ	9,1	в2,3р	7,1	в3,4р	2,0	104,5

Доля экспорта во внешнеторговом обороте составила 48,1%, доля импорта – 51,9%.

Таблица 2

Внешнеторговый оборот со странами вне СНГ и государствами-участниками СНГ в 2006 году

тыс. долларов США

	Внешнеторговый оборот	Экспорт	Импорт	Сальдо торгового баланса
Всего	47571,8	22868,8	24703,0	-1834,2
в том числе:				
Страны дальнего зарубежья	38534,0	15783,6	22750,4	-6966,8
Австрия	191,8	-	191,8	-191,8
Бельгия	1948,0	1885,9	62,1	+1823,8
Великобритания	411,2	294,5	116,7	+177,8
Венгрия	408,7	-	408,7	-408,7
Германия	11728,1	10231,5	1496,6	+8734,9
Иран	30,0	24,6	5,4	+19,2
Испания	294,8	-	294,8	-294,8
Италия	4578,8	300,7	4278,1	-3977,4
Канада	9991,8	-	9991,8	-9991,8
Китай	884,2	-	884,2	-884,2
Нидерланды	994,8	-	994,8	-994,8
Польша	1318,5	11,3	1307,2	-1295,9
Турция	1889,5	436,0	1453,5	-1017,5
Финляндия	2330,0	2330,0	-	+2330,0
Франция	325,4	-	325,4	-325,4
Швеция	63,4	-	63,4	-63,4
Югославия	84,1	-	84,1	-84,1
Япония	508,8	-	508,8	-508,8
Прочие	552,1	269,1	283,0	-13,9
Государства-участники СНГ	9037,8	7085,2	1952,6	+5132,6
Азербайджан	2121,4	1226,0	895,4	+330,6

	<i>Внешнеторговый оборот</i>	<i>Экспорт</i>	<i>Импорт</i>	<i>Сальдо торгового баланса</i>
Армения	12,1	10,6	1,5	+9,1
Грузия	472,7	468,3	4,4	+463,9
Казахстан	3726,8	3722,9	3,9	+3719,0
Киргизия	40,0	15,3	24,7	-9,4
Туркмения	193,7	193,7	-	+193,7
Узбекистан	673,1	17,9	655,2	-637,3
Украина	1735,5	1382,2	353,3	+1028,9
Прочие	62,5	48,3	14,2	+34,1

Таблица 3

Товарная структура экспорта и импорта в страны СНГ и дальнего зарубежья в 2006 году

тыс. долларов США

	<i>Всего</i>		<i>в том числе</i>			
	<i>экспорт</i>	<i>импорт</i>	<i>дальнее зарубежье</i>		<i>страны СНГ</i>	
			<i>экспорт</i>	<i>импорт</i>	<i>экспорт</i>	<i>импорт</i>
Продовольственные товары и сырье для их производства	1791,7	3047,7	9,2	1754,2	1782,5	1293,5
Продукция нефтехимического комплекса	12074,4	1578,8	12070,9	1511,8	3,5	67,0
Кожевенное сырье, меха и изделия	2338,4	4,8	2330,0	4,2	8,4	0,6
Древесина и изделия из нее	52,5	84,5	29,5	72,0	23,0	12,5
Одежда, обувь	0,5	603,3	-	485,8	0,5	117,5
Черные и цветные металлы и изделия	230,7	219,5	50,1	210,7	180,6	8,8
Продукция машиностроения	5869,8	7648,4	962,7	7576,1	4907,1	72,3
Прочие товары	510,8	11516,0	331,2	11135,6	179,6	380,4
Итого	22868,8	24703,0	15783,6	22750,4	7085,2	1952,6

III. ДЕМОГРАФИЯ ОРГАНИЗАЦИЙ

Распределение предприятий и организаций в Статистическом регистре хозяйствующих субъектов по видам экономической деятельности на 1 января 2007 года

Учет организаций в составе Статистического регистра хозяйствующих субъектов осуществляется Кабардино-Балкариястатом с 1992г. на основе сведений об их государственной регистрации. В соответствии с постановлением Правительства Российской Федерации от 17.05.2002г. № 319 с 1 июля 2002г. государственную регистрацию юридических лиц осуществляет Управление ФНС РФ по КБР.

Из 11511 организаций, учтенных в Статистическом регистре хозяйствующих субъектов Кабардино-Балкариястата, 11097 являются юридическими лицами, 350 - филиалами, представительствами и другими обособленными подразделениями юридических лиц. По данным УФНС РФ по КБР на 1 января 2007г. прошли процедуру госу-

дарственной регистрации (перерегистрации) 9897 юридических лиц. По остальным юридическим лицам, учтенным в составе регистра хозяйствующих субъектов Кабардино-Балкариястата, сведения об их перерегистрации или ликвидации из УФНС РФ по КБР не поступали.

Наибольшее число хозяйствующих субъектов, учтенных в Статистическом регистре на 1 января 2007 года, сосредоточено в сфере оптовой и розничной торговли, ремонта автотранспортных средств, мотоциклов, бытовых изделий и предметов личного пользования; обрабатывающих производств; сельского хозяйства, охоты, лесного хозяйства, о чем свидетельствуют данные следующей таблицы:

Таблица 1

Распределение учтенных в Статистическом регистре хозяйствующих субъектов по видам экономической деятельности на 1 января 2007 года

	Количество организаций		В % к числу организаций на 1 января 2006 года
	единиц	в % к итогу	
Всего	11511	100	100,1
из них:			
сельское хозяйство, охота и лесное хозяйство	1196	10,4	96,8
рыболовство, рыбоводство	15	0,1	93,8
добыча полезных ископаемых	44	0,4	118,9
обрабатывающие производства	1969	17,1	92,9
производство и распределение электроэнергии, газа и воды	123	1,1	117,1
строительство	888	7,7	102,3
оптовая и розничная торговля; ремонт автотранспортных средств, мотоциклов, бытовых изделий и предметов личного пользования	2929	25,4	97,2
гостиницы и рестораны	367	3,2	114,7
транспорт и связь	441	3,8	114,2
финансовая деятельность	192	1,7	96,0
операции с недвижимым имуществом, аренда и предоставление услуг	893	7,8	101,8
государственное управление и обеспечение военной безопасности; обязательное социальное обеспечение	429	3,7	112,9
образование	568	4,9	95,1
здравоохранение и предоставление социальных услуг	340	3,0	104,0
предоставление прочих коммунальных, социальных и персональных услуг	1117	9,7	109,3

Распределение всех учтенных в Статистическом регистре хозяйствующих субъектов осуществляется по виду деятельности, заявленному основным при государственной регистрации.

Распределение учтенных в Статистическом регистре хозяйствующих субъектов по организационно-правовым формам на 1 января 2007 года

	<i>Количество организаций, единиц</i>	<i>В % к 1 января 2006г.</i>	<i>Справочно: 1 января 2006г. в % к 1 января 2005г.</i>
Всего	11511	100,1	103,2
из них:			
юридические лица, являющиеся коммерческими организациями	8598	99,9	103,2
из них:			
унитарные предприятия	587	100,0	97,0
хозяйственные общества и товарищества	6256	107,9	105,6
в том числе:			
акционерные общества	680	94,2	99,9
юридические лица, являющиеся некоммерческими организациями	2499	107,3	103,5
из них:			
потребительские кооперативы	179	106,5	102,4
фонды	82	88,2	105,7
учреждения	1428	107,4	102,4

Таблица 3

Распределение учтенных в Статистическом регистре хозяйствующих субъектов по формам собственности на 1 января 2007 года

	<i>Общее количество организаций, единиц</i>	<i>в том числе по формам собственности</i>					
		<i>государственная и муниципальная</i>		<i>частная</i>		<i>смешанная российская</i>	
		<i>всего, единиц</i>	<i>в % к общему количеству организаций</i>	<i>всего, единиц</i>	<i>в % к общему количеству организаций</i>	<i>всего, единиц</i>	<i>в % к общему количеству организаций</i>
Всего	11511	2318	20,1	7535	65,5	646	5,6
из них:							
сельское хозяйство, охота и лесное хозяйство	1196	110	9,2	1045	87,4	36	3,0
рыболовство, рыбоводство	15	4	26,7	9	60,0	2	13,3
добыча полезных ископаемых	44	2	4,5	31	70,5	11	25,0
обрабатывающие производства	1969	119	6,0	1600	81,3	162	8,2
производство и распределение электроэнергии, газа и воды	123	82	66,7	27	22,0	13	10,6
строительство	888	64	7,2	767	86,4	45	5,1
оптовая и розничная торговля; ремонт автотранспортных средств, мотоциклов, бытовых изделий и предметов	2929	214	7,3	2455	83,8	149	5,1

	Общее количество организаций, единиц	в том числе по формам собственности					
		государственная и муниципальная		частная		смешанная российская	
		всего, единиц	в % к общему количеству организаций	всего, единиц	в % к общему количеству организаций	всего, единиц	в % к общему количеству организаций
личного пользования							
гостиницы и рестораны	367	54	14,7	273	74,4	35	9,5
транспорт и связь	441	63	14,3	325	73,7	43	9,8
финансовая деятельность	192	30	15,6	111	57,8	40	20,8
операции с недвижимым имуществом, аренда и предоставление услуг	893	191	21,4	621	69,5	58	6,5
государственное управление и обеспечение военной безопасности; обязательное социальное обеспечение	429	429	100,0	-	-	-	-
образование	568	512	90,1	39	6,9	7	1,2
здравоохранение и предоставление социальных услуг	340	242	71,2	71	20,9	24	7,1
предоставление прочих коммунальных, социальных и персональных услуг	1117	202	18,1	161	14,4	21	1,9

В числе организаций частной формы собственности на 1 января 2007 года 78,4% составляют организации, учрежденные отдельными гражданами Российской Федерации.

IV. ЦЕНЫ

Индексы цен и тарифов

на конец периода, в процентах

	К предыдущему месяцу		Декабрь 2006г. к декабрю 2005г.	Справочно
	ноябрь 2006г.	декабрь 2006г.		декабрь 2005г. к декабрю 2004г.
Индекс потребительских цен	100,4	100,8	107,4	114,1
Индекс цен производителей промышленных товаров	100,2	103,0	116,8	112,2
Индекс цен производителей сельскохозяйственной продукции	104,1	103,3	121,0	117,1
Сводный индекс цен строительной продукции	102,8	101,3	112,2	113,2
Индекс тарифов на грузовые перевозки	100,0	100,0	100,0	100,0
Индекс тарифов на услуги связи для юридических лиц	100,0	100,6	107,3	92,3

4.1. ПОТРЕБИТЕЛЬСКИЕ ЦЕНЫ

Индекс потребительских цен и тарифов на товары и платные услуги населению в декабре 2006 года составил 100,8%.

Таблица 1

Индекс потребительских цен и тарифов на товары и платные услуги населению
на конец периода, в процентах

	<i>Декабрь 2006г. к</i>	
	<i>ноябрю 2006г.</i>	<i>декабрю 2005г.</i>
Все товары и платные услуги	100,8	107,4
Все товары и платные услуги (без овощей, картофеля и фруктов)	100,6	106,7
Все товары	101,1	106,5
Все товары без алкогольных напитков	101,1	106,7
Продовольственные товары (без алкогольных напитков)	101,1	106,8
Продовольственные товары (включая алкогольные напитки)	101,0	106,6
Непродовольственные товары	101,1	106,5
Платные услуги	100,04	110,0

Индекс потребительских цен на продовольственные товары, включая алкоголь, в декабре 2006г. составил 101%. Индекс потребительских цен на продовольственные товары без учета сезонных изменений цен на плодоовощную продукцию составил 100,5%.

Таблица 2

Индексы цен по основным группам продовольственных товаров

на конец периода, в процентах

	<i>Декабрь 2006г. к</i>	
	<i>ноябрю 2006г.</i>	<i>декабрю 2005г.</i>
Продовольственные товары (включая алкогольные напитки)	101,0	106,6
Продовольственные товары (без овощей, картофеля и фруктов)	100,5	105,0
Мясо и птица	100,0	101,7
Колбасы вареные	100,0	105,2
Рыба и морепродукты пищевые	94,5	118,0
Масло сливочное	100,8	103,8
Масло подсолнечное	100,0	93,8
Молоко и молочная продукция	101,1	107,7
Яйца	121,4	121,2
Сахар	97,8	107,2
Кондитерские изделия	101,4	103,5
Хлеб и хлебобулочные изделия	100,0	105,8
Крупа и бобовые	100,6	105,5
Фруктово-овощная продукция, включая картофель	104,9	119,1
Общественное питание	100,0	105,4
Алкогольные напитки	100,0	103,3

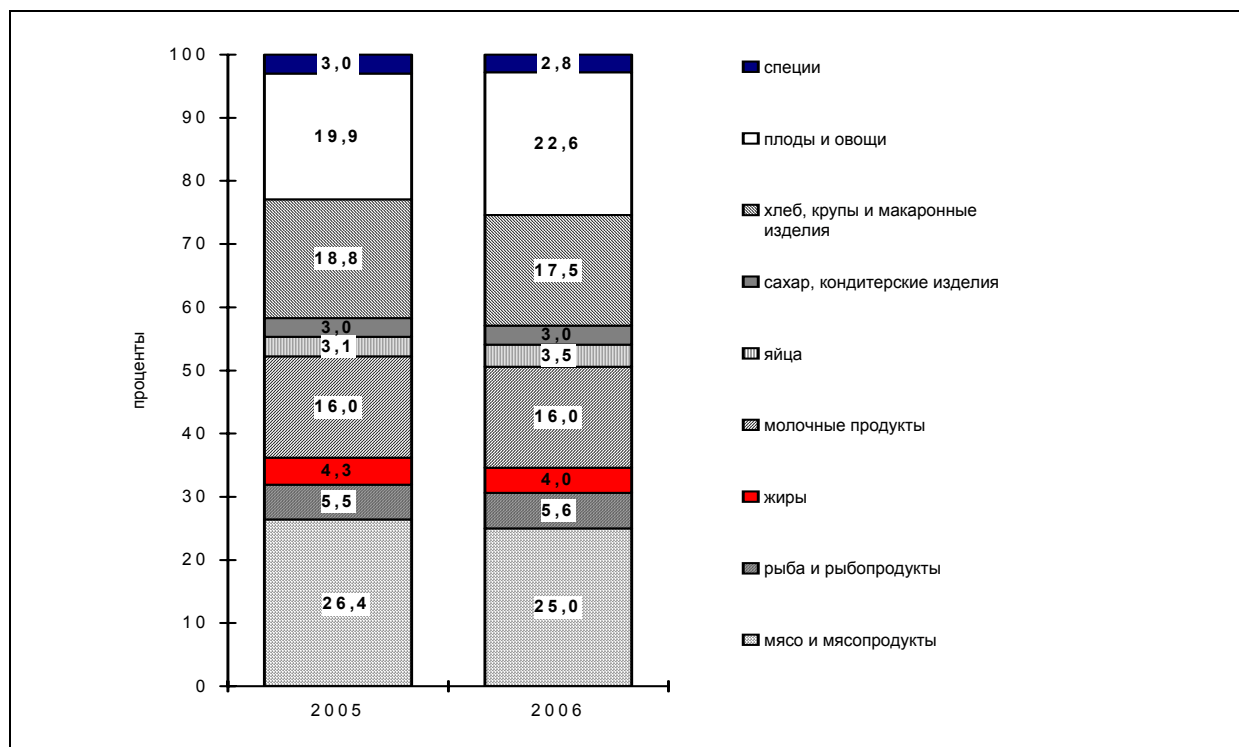
**Максимальное и минимальное изменение цен в декабре 2006г.
на отдельные группы продовольственных товаров**

в процентах к предыдущему месяцу

Наименование группы	Индекс цен в среднем по группе	Максимальное и минимальное изменение цен внутри группы	
		Товары	Индекс цен
Рыбопродукты	95,4	Сельди	101,2
		Рыба и морепродукты пищевые	94,5
Молоко и молочная продукция	101,1	Творог жирный	104,4
		Молоко цельное разливное	100,0
Колбасные изделия и копчености	100,1	Колбаса полукопченая	100,7
		Колбасы вареные	100,0
Масло и жиры	100,4	Масло сливочное	100,8
		Маргарин	100,0
Кондитерские изделия	101,4	Пряники	104,5
		Карамель	101,4
Фрукты и цитрусовые	102,7	Яблоки	105,4
		Апельсины	100,0
Овощи	109,1	Свекла столовая	120,6
		Капуста белокочанная свежая	102,5

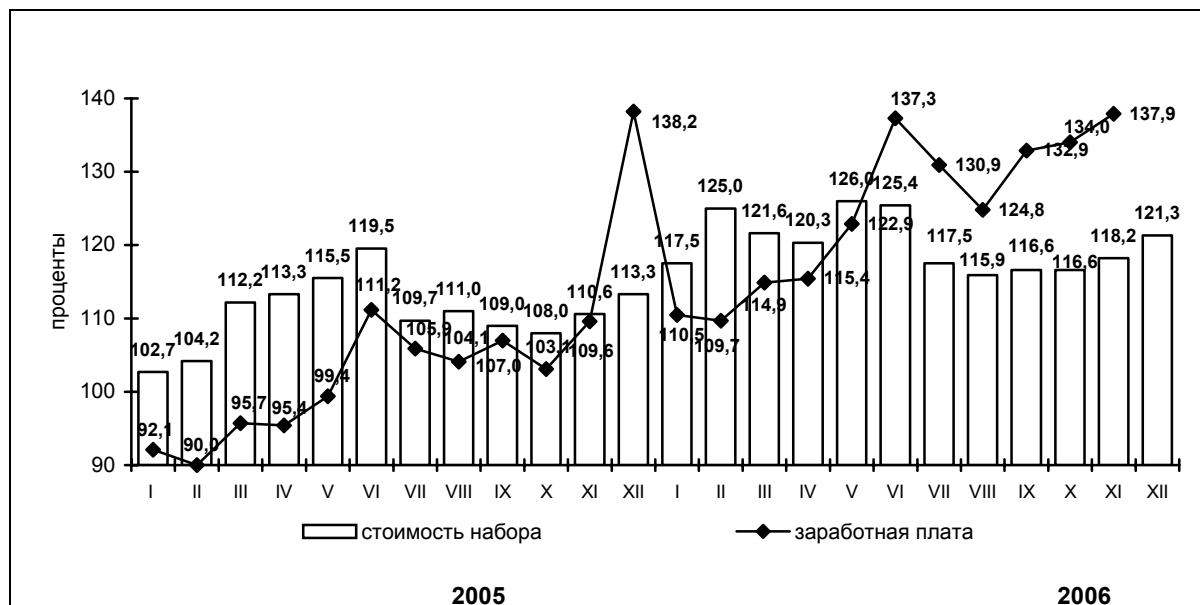
Стоимость минимального набора продуктов питания в среднем по КБР в конце декабря 2006 года составила 1287 рублей в расчете на месяц. По сравнению с концом ноября 2006г. выросла на 2,6%, с начала года - на 7%.

**Структура стоимости минимального набора продуктов питания
в декабре 2005 и 2006г.
(в %, в расчете на 1 человека)**



Изменение стоимости минимального набора продуктов питания

и номинальной заработной платы в крупных и средних организациях в 2005-2006 гг. (в % к декабрю 2004 года)



Индекс потребительских цен на непродовольственные товары в декабре 2006г. составил 101,1%.

Таблица 4

Индексы потребительских цен на отдельные группы непродовольственных товаров

на конец периода, в процентах

	Декабрь 2006г. к	
	ноябрю 2006г.	декабрю 2005г.
Непродовольственные товары	101,1	106,5
Ткани	100,02	115,5
Одежда и белье	101,0	106,1
Кожаная, текстильная и комбинированная обувь	101,1	104,7
Моющие и чистящие средства	100,0	102,6
Табачные изделия	114,5	114,5
Мебель	101,9	110,5
Бумажно-беловые товары	100,0	102,0
Электротовары и другие бытовые приборы	100,3	102,5
Телерадиотовары	100,0	99,8
Строительные материалы	102,3	110,7
Легковые автомобили	100,7	103,6
Медикаменты	100,2	102,1
Топливо	100,0	104,6

**Максимальное и минимальное изменение цен в декабре 2006г.
на отдельные группы непродовольственных товаров**

в процентах к предыдущему месяцу

Наименование группы	Индекс цен в среднем по группе	Максимальное и минимальное изменение цен внутри группы	
		Товары	Индекс цен
Одежда	101,0	Одежда мужская	101,6
		Одежда женская	100,6
Трикотажные изделия	100,4	Верхний трикотаж	100,6
		Бельевой трикотаж	100,0
Мебель	101,9	Набор мягкой мебели	105,2
		Набор мебели для спальни	100,0
Электротовары и другие бытовые приборы	100,3	Холодильники бытовые	101,1
		Стиральные машины бытовые	100,0
Парфюмерно- косметические товары	101,9	Крем для лица отечественный	111,2
		Шампунь	100,0
Обувь	101,1	Обувь мужская	101,7
		Обувь детская	100,2
Строительные материалы	102,3	Цемент тарированный	106,9
		Кирпич красный	102,5

Индекс цен на платные услуги населению в декабре 2006г. составил 100,04%.

**Индексы потребительских цен на отдельные группы
платных услуг населению**

на конец периода, в процентах

	Декабрь 2006г. к	
	ноябрю 2006г.	декабрю 2005г.
Платные услуги	100,04	110,0
Бытовые услуги	100,0	125,8
Услуги пассажирского транспорта	100,0	102,3
Услуги связи	100,03	102,6
Жилищно-коммунальные услуги	100,1	111,7
в том числе:		
жилищные услуги	100,0	109,5
коммунальные услуги	100,1	112,5
Медицинские услуги	100,0	101,4
Санаторно-оздоровительные услуги	100,0	109,7
Услуги образования	100,0	106,0
Услуги дошкольного воспитания	100,0	119,2

Таблица 7

**Максимальное и минимальное изменение цен и тарифов в декабре 2006г.
на отдельные виды платных услуг**

в процентах к предыдущему месяцу

Наименование группы	Индекс цен и тарифов в среднем по группе	Максимальное и минимальное изменение цен внутри группы	
		Услуги	индекс цен
Жилищно-коммунальные услуги	100,1	Газоснабжение	100,3
		Оплата жилья	100,0

Таблица 8

Цены и тарифы на жилищно-коммунальные услуги в декабре 2006г.

на конец периода, в процентах

	В рублях	К предыдущему месяцу	К соответствующему месяцу предыдущего года
Оплата за жилье в домах муниципального жилищного фонда, 1 м ² общей площади	4,50	100,0	111,3
Оплата эксплуатационных расходов в приватизированных квартирах, 1 м ² общей площади	3,38	100,0	102,4
Оплата эксплуатационных расходов в домах ЖСК, 1 м ² общей площади	3,22	100,0	125,9
Проживание в студенческом общежитии, за месяц с 1 человека	36,33	100,0	100,0
Водоснабжение и канализация, за месяц с 1 человека	67,58	100,0	115,4
Отопление, 1 м ² общей площади	7,10	100,0	105,1
Горячее водоснабжение за месяц с 1 человека	119,14	100,0	106,7
Электричество в квартирах без электроплит, 100 кВт-ч	142,00	100,0	115,5
Газ сетевой, за месяц с 1 человека	13,59	100,0	113,9
Газ сжиженный в баллонах, 50 л	158,40	132,0	132,0

4.2. Цены производителей

4.2.1. Индексы цен производителей промышленных товаров

В декабре 2006г. индекс цен производителей промышленных товаров составил 103%, в том числе на продукцию добычи полезных ископаемых – 113,7%, обрабатывающих производств – 103,8%, производства и распределения электроэнергии, газа и воды – 100%.

Таблица 1

Индексы цен производителей промышленных товаров

на конец периода, в процентах

	Декабрь 2006г. к		Справочно
	ноябрю 2006г.	декабрю 2005г.	декабрь 2005г. к декабрю 2004г.
Всего	103,0	116,8	112,2
в том числе:			
добыча полезных ископаемых	113,7	167,1	100,0

	Декабрь 2006г. к		Справочно
	ноябрю 2006г.	декабрю 2005г.	декабрь 2005г. к декабрю 2004г.
обрабатывающие производства	103,8	118,8	110,0
производство и распределение электроэнергии, газа и воды	100,0	108,8	118,7

Таблица 2

Индексы цен производителей по отдельным видам экономической деятельности

на конец периода, в процентах

	К предыдущему месяцу		Декабрь 2006г.	Справочно
	ноябрь 2006г.	декабрь 2006г.	к декабрю 2005г.	декабрь 2005г. к декабрю 2004г.
Добыча полезных ископаемых	99,9	113,7	167,1	100,0
в том числе:				
добыча полезных ископаемых, кроме топливно-энергетических	99,9	113,7	167,1	100,0
Обрабатывающие производства	100,3	103,8	118,8	110,0
в том числе:				
производство пищевых продуктов, включая напитки, и табака	99,2	108,4	111,6	112,7
текстильное и швейное производство	100,0	100,0	113,1	100,6
производство кожи, изделий из кожи и производство обуви	100,0	100,0	100,0	101,1
обработка древесины и производство изделий из дерева	100,0	100,0	100,0	100,0
производство прочих неметаллических минеральных продуктов	100,0	100,0	129,8	111,8
производство электрооборудования, электронного и оптического оборудования	100,4	97,7	130,7	110,5
производство транспортных средств и оборудования	111,8	100,0	114,9	112,3
прочие производства	100,0	100,0	103,5	122,6
Производство и распределение электроэнергии, газа и воды	100,0	100,0	108,8	118,7
в том числе:				
производство, передача и распределение электроэнергии	100,0	100,0	109,2	118,7

ПРИМЕЧАНИЕ: Расчеты индексов цен производителей осуществляются по номенклатуре товаров-представителей, разработанной Федеральной службой государственной статистики и согласованной с Минэкономразвития России.

4.2.2. Индексы цен производителей строительной продукции

В декабре 2006г. **сводный индекс цен строительной продукции** в целом составил 101,3%, в том числе на **строительно-монтажные работы** – 100,4%, **машины и оборудование** – 100,7%, **прочие капитальные работы** – 108,8%.

Индексы цен строительной продукции

на конец периода, в процентах

	<i>Сводный индекс цен</i>		<i>в том числе на</i>					
	<i>к предыдущему периоду</i>	<i>к декабрю предыдущего года</i>	<i>строительно-монтажные работы</i>		<i>машины и оборудование</i>		<i>прочие капитальные работы и затраты</i>	
			<i>к предыдущему периоду</i>	<i>к декабрю предыдущего года</i>	<i>к предыдущему периоду</i>	<i>к декабрю предыдущего года</i>	<i>к предыдущему периоду</i>	<i>к декабрю предыдущего года</i>
2005 год								
январь	103,1	103,1	105,2	105,2	100,7	100,7	111,1	111,1
февраль	101,5	104,6	104,4	109,8	100,2	100,9	91,6	101,8
март	97,6	102,1	93,8	103,0	99,99	100,9	103,5	105,3
I квартал	103,2	х	106,0	х	100,7	х	103,1	х
апрель	99,6	101,7	98,5	101,4	100,5	101,3	100,2	105,5
май	103,8	105,6	107,2	108,7	101,0	102,4	104,9	110,6
июнь	101,1	106,8	99,7	108,4	101,9	104,3	104,0	115,1
II квартал	101,4	х	100,2	х	101,9	х	104,1	х
июль	101,2	108,1	103,0	111,6	100,01	104,3	99,8	114,8
август	102,5	110,7	105,2	117,4	100,1	104,3	104,8	120,3
сентябрь	100,7	111,5	101,4	119,0	100,2	104,5	101,2	121,8
III квартал	105,2	х	109,3	х	101,7	х	107,8	х
октябрь	101,8	113,5	103,2	122,8	100,6	105,1	103,2	125,7
ноябрь	101,2	114,9	101,9	125,2	100,2	105,4	105,2	132,2
декабрь	98,6	113,2	96,7	121,1	100,1	105,5	97,2	128,5
IV квартал	103,4	х	106,0	х	100,9	х	108,3	х
2006 год								
январь	100,6	100,6	99,8	99,8	100,3	100,3	106,0	106,0
февраль	105,9	106,5	106,0	105,8	102,0	102,4	112,2	119,0
март	96,9	103,2	96,2	101,8	100,7	103,1	94,2	112,0
I квартал	102,8	х	100,8	х	102,1	х	112,1	х
апрель	97,2	100,3	97,1	98,8	100,02	103,1	92,9	104,1
май	98,1	98,4	96,3	95,1	101,0	104,1	104,1	108,4
июнь	100,7	99,1	100,7	95,8	101,2	105,3	100,3	108,7
II квартал	96,0	х	94,2	х	102,2	х	95,3	х
июль	103,2	102,2	104,3	99,9	100,5	105,9	100,9	109,6
август	103,8	106,1	104,3	104,2	100,5	106,4	106,8	117,1
сентябрь	98,4	104,5	99,3	103,5	100,2	106,6	89,4	104,6
III квартал	105,1	х	106,2	х	102,0	х	103,2	х
октябрь	103,1	107,7	103,8	107,4	101,3	108,0	102,5	107,2
ноябрь	102,8	110,7	101,9	109,5	100,1	108,2	113,0	121,2
декабрь	101,3	112,2	100,4	109,9	100,7	108,9	108,8	131,9
IV квартал	105,7	х	106,2	х	101,9	х	108,8	х

4.2.3. Индексы цен приобретения основных видов материалов строительными организациями

Таблица 4

Индексы цен приобретения основных видов материалов строительными организациями

на конец периода, в процентах

	Декабрь 2006г. к		Справочно декабрь 2005г. к декабрю 2004г.
	ноябрю 2006г.	декабрю 2005г.	
Кирпич керамический	100,1	118,6	125,5
Цемент	104,3	117,5	160,8
Бетон товарный	100,1	102,0	115,4
Раствор товарный	100,7	109,7	109,6
Щебень	100,2	110,3	112,4
Песок	100,0	105,6	103,1
Плитки керамические глазурованные облицовочные	102,2	123,2	128,7
Линолеум	100,0	101,1	109,9
Стекло оконное	100,4	102,2	136,2

Таблица 5

Соотношение цен приобретения основных строительных материалов с ценой на кирпич керамический

	Средняя цена в декабре 2006г., рублей за единицу	Соотношение цен приобретения с ценой на кирпич керамический, %	
		декабрь 2006г.	справочно декабрь 2005г.
Кирпич керамический, тыс. усл. кирпичей	3184	100	100
Цемент, тонн	2767	87	96
Плиты покрытий, перекрытий ребристые и плоские, м ³	4038	127	161
Бетон товарный, м ³	1959	62	77
Раствор товарный, м ³	1638	51	66
Щебень, м ³	177	6	7
Песок, м ³	203	6	7
Стальные конструкции по чертежам "КМ", тонн	17621	553	647

4.2.4. Индексы цен производителей сельскохозяйственной продукции

В декабре 2006г. индекс цен производителей сельскохозяйственной продукции составил 103,3%, в том числе на продукцию растениеводства – 105%, животноводства – 100,8%.

Таблица 6

Индексы цен реализации отдельных видов и групп сельскохозяйственной продукции

на конец периода, в процентах

	Декабрь 2006г. к		Справочно декабрь 2005г. к декабрю 2004г.
	ноябрю 2006г.	декабрю 2005г.	
Продукция растениеводства	105,0	134,9	117,5
зерновые культуры	106,2	146,4	117,3

	Декабрь 2006г. к		Справочно
	ноябрю 2006г.	декабрю 2005г.	декабрь 2005г. к декабрю 2004г.
подсолнечник	99,95	112,5	129,1
картофель	100,0	85,7	133,6
овощи	100,0	100,0	101,7
Производство животноводства	100,8	103,7	116,5
скот и птица	98,6	100,4	120,6
молоко	102,2	113,1	105,7
яйца	124,9	108,7	98,6

4.2.5. Индексы тарифов на грузовые перевозки

Индекс тарифов на грузовые перевозки в декабре 2006г. составил 100%.

Таблица 7

Индекс тарифов на грузовые перевозки автомобильным транспортом

на конец периода, в процентах к предыдущему периоду

	2005 год
январь	100,0
февраль	100,0
март	100,0
I квартал	100,0
апрель	100,0
май	100,0
июнь	100,0
II квартал	100,0
июль	100,0
август	100,0
сентябрь	100,0
III квартал	100,0
октябрь	100,0
ноябрь	100,0
декабрь	100,0
IV квартал	100,0
	2006 год
январь	100,0
февраль	100,0
март	100,0
I квартал	100,0
апрель	100,0
май	100,0
июнь	100,0
II квартал	100,0
июль	100,0
август	100,0
сентябрь	100,0
III квартал	100,0
октябрь	100,0
ноябрь	100,0
декабрь	100,0
IV квартал	100,0

4.2.6. Индексы тарифов на услуги связи для юридических лиц

Индекс тарифов на услуги связи для юридических лиц в декабре 2006г. составил 100,6%.

Таблица 8

Индексы тарифов на услуги связи для юридических лиц

на конец периода, в процентах

	<i>Всего</i>		<i>в том числе для организаций</i>			
	<i>к предыдущему периоду</i>	<i>к декабрю предыдущего года</i>	<i>бюджетных</i>		<i>коммерческих</i>	
			<i>к предыдущему периоду</i>	<i>к декабрю предыдущего года</i>	<i>к предыдущему периоду</i>	<i>к декабрю предыдущего года</i>
2005 год						
январь	100,3	100,3	101,1	101,1	100,0	100,0
февраль	100,0	100,3	100,0	101,1	100,0	100,0
март	88,0	88,3	99,4	100,6	83,2	83,2
апрель	100,0	88,3	100,0	100,6	100,0	83,2
май	100,0	88,3	100,0	100,6	100,0	83,2
июнь	100,0	88,3	100,0	100,6	100,0	83,2
июль	100,0	88,3	100,0	100,6	100,0	83,2
август	100,0	88,3	100,0	100,6	100,0	83,2
сентябрь	103,9	91,7	106,9	107,5	102,3	85,1
октябрь	100,7	92,3	101,9	109,5	100,0	85,1
ноябрь	100,0	92,3	100,0	109,5	100,0	85,1
декабрь	100,0	92,3	100,0	109,5	100,0	85,1
2006 год						
январь	100,7	100,7	102,0	102,0	100,0	100,0
февраль	100,0	100,7	100,0	102,0	100,0	100,0
март	100,0	100,7	100,0	102,0	100,0	100,0
апрель	100,0	100,7	100,0	102,0	100,0	100,0
май	100,0	100,7	100,0	102,0	100,0	100,0
июнь	109,7	110,5	100,2	102,2	115,1	115,1
июль	96,5	106,7	102,1	104,3	93,8	108,0
август	100,0	106,7	100,0	104,3	100,0	108,0
сентябрь	100,0	106,7	100,0	104,3	100,0	108,0
октябрь	100,0	106,7	100,0	104,3	100,0	108,0
ноябрь	100,0	106,7	100,0	104,3	100,0	108,0
декабрь	100,6	107,3	101,6	106,0	100,04	108,0

V. ФИНАНСЫ

5.1. ПОКАЗАТЕЛИ ФИНАНСОВО-КРЕДИТНОЙ СИСТЕМЫ

Таблица 1

Исполнение бюджета (по данным Министерства финансов КБР)

млн. рублей

	2006			Справочно 2005		
	доходы	расходы	профицит(+) дефицит (-)	доходы	расходы	профицит(+) дефицит (-)
Январь	618,8	205,3	413,5	872,9	408,2	464,7
Январь-февраль	1641,4	881,2	760,2	1370,7	890,7	480,0
Январь-март	2516,7	1582,3	934,4	2108,1	1583,8	524,3
Январь-апрель	3392,7	2326,9	1065,8	2936,0	2545,0	391,0
Январь-май	4254,4	3174,6	1079,8	3584,0	3055,1	528,9
Январь-июнь	5114,5	4047,3	1067,2	4462,2	3879,6	582,6
Январь-июль	6091,8	4900,4	1191,4	5133,6	4626,8	506,8
Январь-август	7092,0	5635,6	1456,4	5993,5	5655,9	337,6
Январь-сентябрь	7830,0	6457,6	1372,4	6738,6	6256,2	482,4
Январь-октябрь	8666,6	7281,3	1385,3	7059,0	6771,1	287,9
Январь-ноябрь	9356,0	8174,9	1181,1	7611,0	7495,9	115,1
Январь-декабрь				8627,7	8959,3	-331,6

Таблица 2

Исполнение бюджета по статьям доходов и расходов в январе-ноябре 2006 года

	Млн. рублей	В % к итогу
Доходы	9356,0	100,0
налоги на прибыль, доходы	1445,4	15,4
налоги и взносы на социальные нужды	0,0	0,0
налоги на товары (работы, услуги), реализуемые на территории РФ	566,1	6,1
налоги на совокупный доход	219,3	2,3
налоги на имущество	415,9	4,5
налоги, сборы и регулярные платежи за пользование природными ресурсами	1,8	0,0
государственная пошлина, сборы	20,3	0,2
задолженность и пересчеты по отмененным налогам, сборам и иным обязательным платежам	-22,5	-
доходы от использования имущества, находящегося в государственной и муниципальной собственности	104,7	1,1
платежи за пользование природными ресурсами	7,9	0,1
доходы от оказания платных услуг и компенсации затрат государства	28,6	0,3
доходы от продажи материальных и нематериальных активов	105,0	1,1
административные платежи и сборы	0,0	0,0
штрафы, санкции, возмещение ущерба	8,4	0,1
доходы бюджетов бюджетной системы РФ от возврата остатков субсидий и субвенций прошлых лет	-	-
возврат остатков субсидий и субвенции прошлых лет	-0,4	-
безвозмездные поступления	6109,9	65,3
доходы от предпринимательской деятельности и иной приносящей доход деятельности	340,9	3,6
прочие неналоговые доходы	4,7	0,1
Расходы	8174,9	100,0
в том числе:		
общегосударственные вопросы	816,4	10,0
национальная безопасность и правоохранительная деятельность	658,6	8,0
национальная экономика	706,6	8,6
жилищно-коммунальное хозяйство	274,6	3,4

	Млн. рублей	В % к итогу
охрана окружающей среды	5,7	0,1
образование	2549,3	31,2
культура, кинематография, средства массовой информации	433,7	5,3
здравоохранение и спорт	1495,6	18,3
социальная политика	1234,4	15,1

Таблица 3

Поступление налогов и сборов в бюджетную систему в январе-ноябре 2006 году (по оперативным данным Управления Федеральной налоговой службы по КБР)

	В бюджеты всех уровней		в т.ч. в консолидированный бюджет КБР	
	млн. рублей	удельный вес в общей сумме поступлений, в %	млн. рублей	удельный вес в общей сумме поступлений, в %
Всего	3231,7	100,0	2627,9	100,0
в том числе:				
налог на добавленную стоимость	314,6	9,7	-	-
налог на прибыль (доход) организаций	341,0	10,6	291,5	11,1
налог на доходы физических лиц	1153,9	35,7	1153,9	43,9
платежи за пользование природными ресурсами	16,9	0,5	1,8	0,1
акцизы	670,3	20,7	560,7	21,3
налоги на имущество	415,4	12,9	415,4	15,8
прочие	319,6	9,9	204,6	7,8

Сумма налогов и других обязательных платежей, поступивших в январе-ноябре 2006г. в бюджетную систему КБР, возросла на 47,8% по сравнению с суммой поступлений за соответствующий период предыдущего года. Задолженность по налогам в ноябре 2006г. снизилась по сравнению с ноябрем 2005г. на 4,1%.

Таблица 4

Структура задолженности по налогам и сборам в бюджетную систему КБР

млн. рублей

	На 1 декабря 2006г.						Задолженность по видам налогов в % к итогу на 1 декабря	
	задолженность всего	недоимка	реструктурированная задолженность	в том числе			2006	2005
				задолженность, приостановленная к взысканию	задолженность, приостановленная к взысканию по судебным приставам	приостановленные к взысканию платежи		
Всего	4034,3	610,3	151,4	2486,9	352,6	433,1	100,0	100,0
в том числе:								
налог на добавленную стоимость	1859,7	266,1	99,7	1088,4	192,2	213,3	46,1	45,1
налог на прибыль	151,3	33,8	14,5	65,6	32,9	4,5	3,8	3,3
платежи за пользование природными ресурсами	47,4	22,4	0,6	11,6	12,8	-	1,2	1,0

<i>На 1 декабря 2006г.</i>							<i>Задолженность по видам налогов в % к итогу на 1 декабря</i>	
<i>в том числе</i>							<i>2006</i>	<i>2005</i>
<i>зadol- женность всего</i>	<i>недоим- ка</i>	<i>реструк- туриро- ванная зadol- женность</i>	<i>зadolжен ность, приоста- новлен- ная к взыска- нию</i>	<i>зadolжен ность, взыски- ваемая судебны- ми при- ставами</i>	<i>приоста- новлен- ные к взыска- нию пла- тежи</i>			
<i>акцизы</i>	1320,4	120,2	1,1	951,0	50,4	197,7	32,7	31,0
<i>прочие</i>	655,5	167,8	35,5	370,3	64,3	17,6	16,2	19,6

5.2. ФИНАНСОВАЯ ДЕЯТЕЛЬНОСТЬ ОРГАНИЗАЦИЙ ¹⁾
(без субъектов малого предпринимательства)
5.2.1. Финансовые результаты деятельности организаций

В январе-ноябре 2006 года отрицательный сальдированный финансовый результат (прибыль минус убыток) крупных и средних организаций составил 379 млн. рублей (за этот же период 2005 года сальдированный результат составил 483,7 млн. рублей убытка).

Таблица 1

Сальдированный финансовый результат (прибыль минус убыток)
по видам экономической деятельности
в январе-ноябре 2006г.

	<i>Прибыль (+), убыток (-), млн. рублей</i>	<i>В % к январю-ноябрю 2005г.</i>
Всего	-379,0	-
из него:		
Сельское хозяйство, охота и лесное хозяйство²⁾
Добыча полезных ископаемых	-38,8	-
Обрабатывающие производства	-136,3	-
из них:		
производство пищевых продуктов, включая напитки, и табака	-298,6	-
текстильное и швейное производство	-4,3	-
производство кожи, изделий из кожи и обуви	0,3	108,3
обработка древесины и производство изделий из дерева	0,1	в2,2р
целлюлозно-бумажное производство, издательская и полиграфическая деятельность	3,6	-
химическое производство	-28,2	-
производство прочих неметаллических минеральных продуктов	-0,9	-
металлургическое производство и производство готовых металлических изделий	35,1	в11,6р
производство машин и оборудования	0,5	-
производство электрооборудования, электронного и оптического оборудования	162,6	в3р
производство транспортных средств и оборудования	-6,3	-
прочие производства	-0,2	-
Производство и распределение электроэнергии, газа и воды	-365,7	-
из них:		
производство, передача и распределение электроэнергии	-151,2	-
производство, передача и распределение пара и горячей воды (тепловой энергии)	-108,0	-
Строительство	9,9	120,6

¹⁾ Темпы изменения сальдированного финансового результата отчетного периода по сравнению с соответствующим периодом предыдущего года рассчитаны с учетом изменения круга отчитывающихся организаций; прочерк означает, что в одном или в обоих сопоставляемых периодах был получен отрицательный сальдированный финансовый результат.

²⁾ Организации, занимающиеся сельскохозяйственным производством, данные заполняют ежеквартально.

	Прибыль (+), убыток (-), млн. рублей	В % к январю-ноябрю 2005г.
Оптовая и розничная торговля; ремонт автотранспортных средств, мотоциклов, бытовых изделий и предметов личного пользования	83,7	в7,8р
в том числе:		
торговля автотранспортными средствами и мотоциклами, их техническое обслуживание и ремонт	-3,1	-
оптовая торговля, включая торговлю через агентов, кроме торговли автотранспортными средствами и мотоциклами	79,4	в17,6р
розничная торговля, кроме торговли автотранспортными средствами и мотоциклами; ремонт бытовых изделий и предметов личного обихода	7,4	120,6
Гостиницы и рестораны	9,1	103,4
Транспорт и связь	101,7	117,0
из них связь	168,9	141,4
Операции с недвижимым имуществом, аренда и предоставление услуг	-38,6	-
Образование	-0,6	-
Здравоохранение и предоставление социальных услуг	0,0	-
Предоставление прочих коммунальных услуг	-3,4	-

Таблица 2

**Прибыль и убыток организаций по видам экономической деятельности
в январе-ноябре 2006г.**

	2006г.				Справочно: 2005г.			
	число прибыль- ных орга- низаций в % к общему числу организа- ций	сумма при- были, млн. руб.	число убыточ- ных ор- ганиза- ций в % к общему числу организа- ций	сумма убытка, млн. руб.	число прибыль- ных орга- низаций в % к обще- му числу организа- ций	сумма при- были, млн. руб.	число убыточ- ных орга- низаций в % к об- ществу числу организа- ций	сумма убытка, млн. руб.
Всего	49,8	627,5	50,2	1006,5	47,1	353,1	52,9	836,8
в том числе:								
Сельское хозяйство, охота и лесное хозяйство
Рыболовство, рыболовство	-	-	-	-	50,0	-	50,0	4,4
Добыча полезных ископаемых	40,0	1,7	60,0	40,5	20,0	-	80,0	36,9
Обрабатывающие производства	53,7	277,3	46,3	413,6	50,0	135,6	50,0	235,0
из них:								
производство пищевых продуктов, включая напитки, и табака	46,9	36,2	53,1	334,8	41,8	24,4	58,2	67,4

	2006г.				Справочно: 2005г.			
	число прибыль- ных орга- низаций в % к общему числу ор- ганиза- ций	сумма при- были, млн. руб.	число убыточ- ных ор- ганиза- ций в % к общему числу ор- ганиза- ций	сумма убытка, млн. руб.	число прибыль- ных орга- низаций в % к обще- му числу организа- ций	сумма при- были, млн. руб.	число убыточ- ных ор- ганиза- ций в % к об- щому числу ор- ганиза- ций	сумма убытка, млн. руб.
текстильное и швей- ное производство	54,5	1,9	45,5	6,2	63,6	1,3	36,4	3,4
производство кожи, изделий из кожи и обуви	100,0	0,3	-	-	100,0	2,7	-	-
обработка древесины и производство изде- лий из дерева	50,0	0,3	50,0	0,2	66,7	0,3	33,3	0,2
целлюлозно-бумажное производство, изда- тельская и полигра- фическая деятель- ность	50,0	9,5	50,0	5,9	60,0	3,3	40,0	4,9
химическое производ- ство	-	-	100,0	28,2	33,3	0,3	66,7	96,7
производство прочих неметаллических ми- неральных продуктов	60,0	7,7	40,0	8,6	56,3	1,9	43,7	12,5
металлургическое производство и произ- водство готовых ме- таллических изделий	85,7	35,4	14,3	0,3	50,0	25,1	50,0	23,1
производство машин и оборудования	75,0	1,6	25,0	1,1	57,1	0,4	42,9	2,0
производство элект- рооборудования, электронного и опти- ческого оборудования	56,2	182,8	43,8	20,2	43,8	74,6	56,2	21,0
производство транс- портных средств и оборудования	50,0	1,6	50,0	7,9	50,0	1,1	50,0	3,5
прочие производства	50,0	-	50,0	0,2	50,0	0,2	50,0	0,3
Производство и рас- пределение электро- энергии, газа и воды	20,0	3,7	80,0	369,4	27,8	8,0	72,2	410,6
из них:								
производство, переда- ча и распределение электроэнергии	33,3	1,5	66,7	152,7	50,0	1,8	50,0	59,5

	2006г.				Справочно: 2005г.			
	число прибыль- ных орга- низаций в % к общему числу организа- ций	сумма при- были, млн. руб.	число убыточ- ных ор- ганиза- ций в % к общему числу организа- ций	сумма убытка, млн. руб.	число прибыль- ных орга- низаций в % к обще- му числу организа- ций	сумма при- были, млн. руб.	число убыточ- ных орга- низаций в % к об- щому числу организа- ций	сумма убытка, млн. руб.
производство, переда- ча и распределение пара и горячей воды (тепловой энергии)	6,7	0,3	93,3	108,3	13,3	0,8	86,7	196,0
Строительство	48,9	39,7	51,1	29,8	37,3	24,4	62,7	38,6
Оптовая и розничная торговля; ремонт ав- тотранспортных средств, мотоциклов, бытовых изделий и предметов личного пользования	60,0	92,1	40,0	8,4	53,5	14,5	46,5	12,4
в том числе:								
торговля автотранс- портными средствами и мотоциклами, их техническое обслужи- вание и ремонт	66,7	0,8	33,3	3,9	40,0	1,0	60,0	0,6
оптовая торговля, включая торговлю че- рез агентов, кроме тор- говли автотранспорт- ными средствами и мо- тоциклами	55,6	82,6	44,4	3,2	54,5	10,8	45,5	8,6
розничная торговля, кроме торговли авто- транспортными средст- вами и мотоциклами; ремонт бытовых изде- лий и предметов лично- го обихода	60,0	8,7	40,0	1,3	55,6	2,7	44,4	3,2
Гостиницы и рестора- ны	78,6	9,6	21,4	0,5	92,3	6,7	7,7	0,1
Транспорт и связь	42,9	179,2	57,1	77,5	37,7	131,1	62,3	53,2
из них связь	50,0	171,4	50,0	2,5	75,0	118,0	25,0	0,6
Операции с недвижи- мым имуществом, аренда и предостав- ление услуг	55,3	14,1	44,7	52,7	47,8	14,3	52,2	37,2
Образование	50,0	-	50,0	0,6	-	-	100,0	0,5

	2006г.				Справочно: 2005г.			
	число прибыль- ных орга- низаций в % к общему числу организа- ций	сумма при- были, млн. руб.	число убыточ- ных ор- ганиза- ций в % к общему числу органи- заций	сумма убытка, млн. руб.	число прибыль- ных орга- низаций в % к обще- му числу организа- ций	сумма при- были, млн. руб.	число убыточ- ных орга- низаций в % к об- ществу числу организа- ций	сумма убытка, млн. руб.
Здравоохранение и предоставление соци- альных услуг	35,7	7,3	64,3	7,3	50,0	14,7	50,0	2,0
Предоставление про- чих коммунальных услуг	42,9	2,8	57,1	6,2	53,3	3,8	46,7	5,9

5.2.2. Состояние платежей и расчетов в организациях

На конец ноября 2006 года суммарная задолженность по обязательствам составила 24395,8 млн. рублей, из неё просроченная – 7803,5 млн. рублей или 32% от общей суммы задолженности (на конец ноября 2005 года 45,1%, на конец октября 2006 года – 32,9%).

Таблица 3

Размер и структура суммарной просроченной задолженности по обязательствам организаций

на конец месяца, млн. руб.

	Ноябрь 2006г.	В % к:			Справочно	
		ноябрю 2005г.	октябрю 2006г.	итогоу	ноябрь 2005г. в % к:	
					октябрю 2005г.	итогоу
Всего	7803,5	96,4	100,5	100,0	100,5	100,0
в том числе:						
кредиторская задолженность	7108,9	91,7	100,7	91,1	100,6	95,8
задолженность по кредитам и займам	694,6	в2р	99,3	8,9	100,1	4,2

Кредиторская задолженность на конец ноября 2006 года составила 16931 млн. рублей, из неё просроченная – 7108,9 млн. рублей, или 42% от общей суммы задолженности (на конец ноября 2005 года – 50,9%, на конец октября 2006 года – 42,7%).

Таблица 4

Структура и динамика просроченной кредиторской задолженности организаций

на конец месяца, млн. рублей

	Количество организаций, имеющих просроченную кредиторскую задолженность, ед.	Просроченная кредиторская задолженность	В том числе		
			поставщикам	в бюджеты всех уровней	по платежам в государственные внебюджетные фонды
Ноябрь 2005	386	7753,9	3377,2	1989,8	899,7
в % к просроченной кредиторской задолженности	х	100,0	43,6	25,7	11,6
в % к предыдущему месяцу		100,6	101,7	99,9	99,0
Октябрь 2006	332	7062,0	3412,9	2063,5	784,2
в % к просроченной кредиторской задолженности	х	100,0	48,3	29,2	11,1
в % к предыдущему месяцу		100,6	97,5	100,5	100,4
Ноябрь 2006	336	7108,9	3248,7	2072,9	802,7
в % к просроченной кредиторской задолженности	х	100,0	45,7	29,2	11,3
в % к предыдущему месяцу		100,7	95,2	100,5	102,4

**Структура просроченной кредиторской задолженности
в ноябре 2006г. (%)**

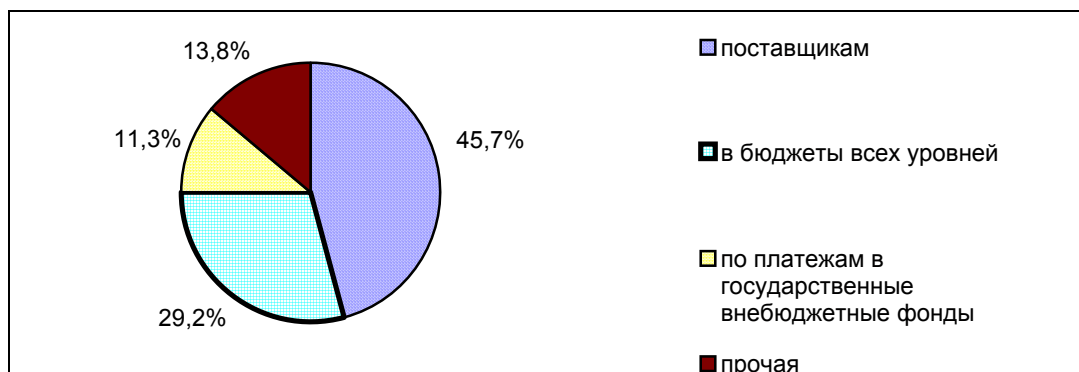


Таблица 5

**Просроченная кредиторская задолженность организаций
по видам экономической деятельности
в ноябре 2006 года**

на конец месяца, млн. руб.

	Количество организаций, имеющих просроченную кредиторскую задолженность, единиц	Просроченная кредиторская задолженность	в том числе:		
			поставщикам	в бюджеты всех уровней	по платежам в государственные внебюджетные фонды
Всего	336	7108,9	3248,7	2072,9	802,7
в том числе					
Сельское хозяйство, охота и лесное хозяйство	115	721,1	330,6	155,2	177,3
Рыболовство и рыбоводство	1	1,5	1,5	-	-
Добыча полезных ископаемых	4	215,0	73,2	52,5	56,7
Обрабатывающие производства	59	2108,9	441,7	1401,9	196,4
из них:					
производство пищевых продуктов, включая напитки, и табака	22	968,8	349,9	508,5	66,1
текстильное и швейное производство	7	25,5	3,9	12,5	8,8
производство кожи, изделий из кожи и обуви	-	-	-	-	-
обработка древесины и производство изделий из дерева	1	2,3	0,7	0,5	1,1
целлюлозно-бумажное производство, издательская и полиграфическая деятельность	2	19,2	2,1	12,7	4,4
химическое производство	3	732,5	28,5	696,2	7,0
производство прочих неметаллических минеральных продуктов	7	53,7	20,6	13,5	14,3

	Количество организаций, имеющих просроченную кредиторскую задолженность, единиц	Просроченная кредиторская задолженность	в том числе:		
			поставщикам	в бюджеты всех уровней	по платежам в государственные внебюджетные фонды
металлургическое производство и производство готовых металлических изделий	1	2,4	-	1,0	0,9
производство машин и оборудования (без производства оружия и боеприпасов)	2	41,1	7,2	20,6	10,4
производство электрооборудования, электронного и оптического оборудования	13	234,5	25,0	120,3	74,4
производство транспортных средств и оборудования	1	28,9	3,8	16,1	9,0
прочие производства	-	-	-	-	-
Производство и распределение электроэнергии, газа и воды	30	2645,7	1710,1	116,0	65,3
из них:					
производство, передача и распределение электроэнергии	2	1622,8	885,4	-	-
производство, передача и распределение пара и горячей воды (тепловой энергии)	13	369,7	319,8	29,7	12,2
Строительство	33	314,3	111,6	106,8	69,6
Оптовая и розничная торговля; ремонт автотранспортных средств, мотоциклов, бытовых изделий и предметов личного пользования	12	142,9	58,3	41,4	36,1
в том числе:					
торговля автотранспортными средствами и мотоциклами, их техническое обслуживание и ремонт	1	4,9	0,4	2,4	1,8
оптовая торговля, включая торговлю через агентов, кроме торговли автотранспортными средствами и мотоциклами	3	131,6	56,2	35,3	33,5
розничная торговля, кроме торговли автотранспортными средствами и мотоциклами; ремонт бытовых изделий и предметов личного обихода	8	6,4	1,7	3,7	0,8
Гостиницы и рестораны	6	8,2	5,0	1,5	1,0
Транспорт и связь	27	176,9	51,1	50,7	63,9

	Количество организаций, имеющих просроченную кредиторскую задолженность, единиц	Просроченная кредиторская задолженность	в том числе:		
			поставщикам	в бюджеты всех уровней	по платежам в государственные внебюджетные фонды
из них СВЯЗЬ	1	6,5	6,5	-	-
Операции с недвижимым имуществом, аренда и предоставление услуг	31	678,0	447,4	106,3	106,7
Образование	0,0	-	-	-	-
Здравоохранение и предоставление социальных услуг	5	12,9	6,5	1,4	2,4
Предоставление прочих коммунальных услуг	13	83,5	11,7	39,2	27,3

Задолженность организаций по полученным кредитам и займам на конец ноября 2006 года составила 7464,8 млн. рублей, в том числе просроченная задолженность – 694,6 млн. рублей, или 9,3% от объема задолженности по полученным кредитам и займам (на конец ноября 2005 года – 12,8%, на конец октября 2006 года – 9,9%).

Дебиторская задолженность на конец ноября 2006 года составила 9240,3 млн. рублей, из неё просроченная – 3367,7 млн. рублей, или 36,4% от общего объема дебиторской задолженности (на конец ноября 2005 года – 42,8%, на конец октября 2006 года – 36,7%).

Таблица 6

Структура и динамика просроченной дебиторской задолженности организаций

на конец месяца, млн. руб.

	Количество организаций, имеющих просроченную дебиторскую задолженность, единиц	Просроченная дебиторская задолженность	в том числе	
			покупателей	из нее государственных заказчиков по оплате за поставленную продукцию
Ноябрь 2005	388	3472,9	2957,8	29,3
в % к просроченной дебиторской задолженности	x	100,0	85,2	0,8
в % к предыдущему месяцу		101,0	101,8	103,2
Октябрь 2006	328	3471,4	2807,6	49,0
в % к просроченной дебиторской задолженности	x	100,0	80,9	1,4
в % к предыдущему месяцу		104,0	100,3	99,7
Ноябрь 2006	333	3367,7	2837,4	49,0
в % к просроченной дебиторской задолженности	x	100,0	84,3	1,5
в % к предыдущему месяцу		97,0	101,1	100,0

**Структура просроченной дебиторской задолженности
на конец ноября 2006 года**

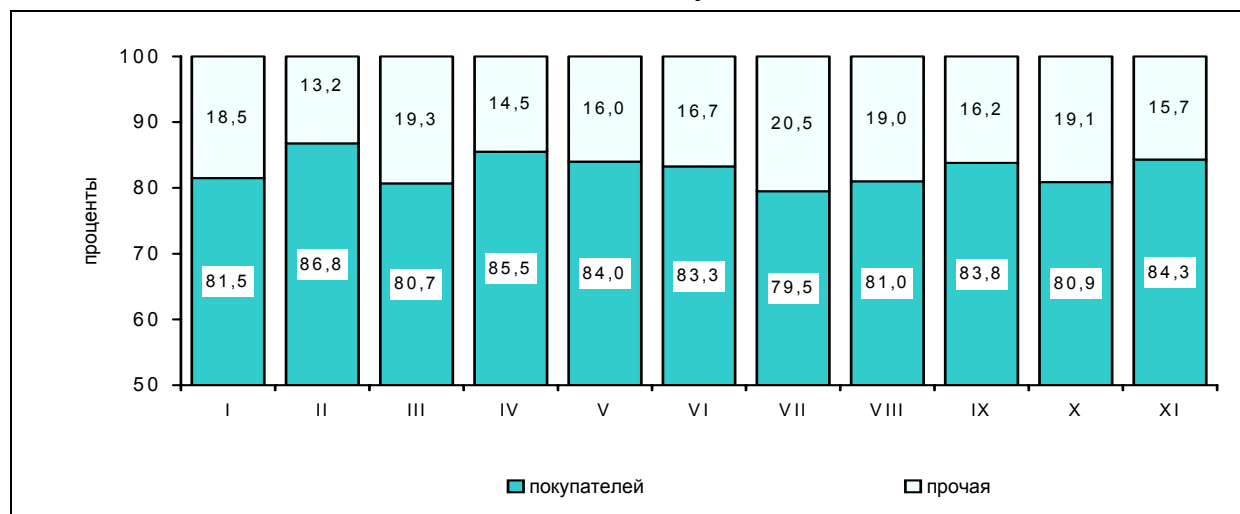


Таблица 7

**Просроченная дебиторская задолженность организаций
по видам экономической деятельности
в ноябре 2006 года**

на конец месяца, млн. руб.

	Количество организаций, имеющих просроченную дебиторскую задолженность, единиц	Просроченная дебиторская задолженность	в том числе	
			покупателей	из нее государственных заказчиков по оплате за поставленную продукцию
Всего	333	3367,7	2837,4	49,0
в том числе:				
Сельское хозяйство, охота и лесное хозяйство	99	269,2	239,8	-
Рыболовство, рыбоводство	1	0,6	0,6	-
Добыча полезных ископаемых	4	31,9	26,4	-
Обрабатывающие производства	64	522,8	501,9	23,9
из них:				
производство пищевых продуктов, включая напитки, и табака	21	141,4	127,7	-
текстильное и швейное производство	7	8,8	8,7	-
производство кожи, изделий из кожи и обуви	1	0,2	0,2	-
обработка древесины и производство изделий из дерева	1	0,2	0,2	-
целлюлозно-бумажное производство, издательская и полиграфическая деятель-	3	15,2	15,2	15,2

	Количество организаций, имеющих просроченную дебиторскую задолженность, единиц	Просроченная дебиторская задолженность	в том числе	
			покупателей	из нее государственных заказчиков по оплате за поставленную продукцию
ность				
химическое производство	3	228,7	226,7	-
производство прочих неметаллических минеральных продуктов	8	35,5	35,4	8,7
металлургическое производство и производство готовых металлических изделий	3	18,2	18,2	-
производство машин и оборудования (без производства оружия и боеприпасов)	2	5,8	5,1	-
производство электрооборудования, электронного и оптического оборудования	14	63,3	59,3	-
производство транспортных средств и оборудования	1	5,5	5,2	-
прочие производства	-	-	-	-
Производство и распределение электроэнергии, газа и воды	29	1713,3	1285,3	-
из них:				
производство, передача и распределение электроэнергии	2	1305,5	914,9	-
производство, передача и распределение пара и горячей воды (тепловой энергии)	13	263,6	228,4	-
Строительство	37	190,2	170,1	20,5
Оптовая и розничная торговля; ремонт автотранспортных средств, мотоциклов, бытовых изделий и предметов личного пользования	12	8,9	8,3	-
в том числе:				
торговля автотранспортными средствами и мотоциклами, их техническое обслуживание и ремонт	2	0,8	0,8	-
оптовая торговля, включая торговлю через агентов, кроме торговли автотранспортными средствами и мотоциклами	3	5,8	5,6	-
розничная торговля, кроме торговли автотранспортными средствами и мотоциклами; ремонт бытовых изделий и предметов личного обихода	7	2,3	1,9	-

	Количество организаций, имеющих просроченную дебиторскую задолженность, единиц	Просроченная дебиторская задолженность	в том числе	
			покупателей	из нее государственных заказчиков по оплате за поставленную продукцию
Гостиницы и рестораны	5	1,7	1,5	-
Транспорт и связь	34	151,9	145,0	4,3
из них связь	3	11,7	11,4	-
Операции с недвижимым имуществом, аренда и предоставление услуг	34	412,8	404,9	0,3
Образование	-	-	-	-
Здравоохранение и предоставление социальных услуг	5	1,2	1,1	-
Предоставление прочих коммунальных услуг	9	63,2	52,5	-

Таблица 8

**Превышение кредиторской задолженности над дебиторской задолженностью
в ноябре 2006 года**

на конец месяца, млн. руб.

	Задолженность		Превышение кредиторской задолженности над дебиторской	
	дебиторская	кредиторская	всего	в % к дебиторской задолженности
Всего	9240,3	16931,0	7690,7	83,2
в том числе:				
Сельское хозяйство, охота и лесное хозяйство	431,9	1157,8	725,9	168,1
Рыболовство, рыбоводство	0,9	3,7	2,8	в3р
Добыча полезных ископаемых	48,0	271,9	223,9	в4,7р
Обрабатывающие производства	2085,5	4555,5	2470,0	118,4
из них:				
производство пищевых продуктов, включая напитки, и табака	1181,5	2424,4	1242,9	105,2
текстильное и швейное производство	18,1	40,0	21,9	120,3
производство кожи, изделий из кожи и обуви	8,9	18,6	9,7	109,0
обработка древесины и производство изделий из дерева	0,2	2,5	2,3	в10,1р
целлюлозно-бумажное производство, издательская и полиграфическая деятельность	29,0	52,2	23,2	79,8
химическое производство	255,5	996,3	740,8	в2,9р
производство прочих неметаллических минеральных продуктов	66,3	136,8	70,5	106,2
металлургическое производство и производство готовых ме-	207,7	203,0	-4,7	-

	Задолженность		Превышение кредиторской задолженности над дебиторской	
	дебиторская	кредиторская	всего	в % к дебиторской задолженности
таллических изделий				
производство машин и оборудования (без производства оружия и боеприпасов)	11,8	86,5	74,7	в6,3р
производство электрооборудования, электронного и оптического оборудования	261,4	481,0	219,6	84,0
производство транспортных средств и оборудования	43,4	104,2	60,8	140,4
прочие производства	1,7	10,0	8,3	в5,3р
Производство и распределение электроэнергии, газа и воды	4934,9	7610,9	2676,0	54,2
из них:				
производство, передача и распределение электроэнергии	1985,7	3158,8	1173,1	59,1
производство, передача и распределение пара и горячей воды (тепловой энергии)	629,2	913,1	283,9	45,1
Строительство	487,5	667,3	179,8	36,9
Оптовая и розничная торговля; ремонт автотранспортных средств, мотоциклов, бытовых изделий и предметов личного пользования	347,9	770,2	422,3	121,4
в том числе:				
торговля автотранспортными средствами и мотоциклами, их техническое обслуживание и ремонт	2,4	15,2	12,8	в5,3р
оптовая торговля, включая торговлю через агентов, кроме торговли автотранспортными средствами и мотоциклами	322,7	702,1	379,4	117,6
розничная торговля, кроме торговли автотранспортными средствами и мотоциклами; ремонт бытовых изделий и предметов личного обихода	22,8	52,9	30,1	132,2
Гостиницы и рестораны	5,5	11,0	5,5	101,2
Транспорт и связь	340,5	720,8	380,3	111,6
из них связь	77,6	155,5	77,9	100,5
Операции с недвижимым имуществом, аренда и предоставление услуг	459,2	944,9	485,7	105,8
Образование	4,0	4,5	0,5	14,0
Здравоохранение и предоставление социальных услуг	10,7	102,4	91,7	в8,5р

	Задолженность		Превышение кредиторской задолженности над дебиторской	
	дебиторская	кредиторская	всего	в % к дебиторской задолженности
Предоставление прочих коммунальных услуг	83,8	110,1	26,3	31,6

VI. СОЦИАЛЬНАЯ СФЕРА

1. УРОВЕНЬ ЖИЗНИ НАСЕЛЕНИЯ

Основные показатели, характеризующие уровень жизни населения

	2006г.	Декабрь 2006г. в % к		2006г. в % к 2005г.	Справочно декабрь 2005г. в % к		2005г. в % к 2004г.
		декабрю 2005г.	ноябрю 2006г.		декабрю 2004г.	ноябрю 2005г.	
Денежные доходы (в среднем на душу населения), рублей в месяц	4980,3	121,8	138,6	122,6	127,1	140,0	128,5
Реальные располагаемые денежные доходы		113,4	137,4	113,3	113,1	138,0	110,6
Среднемесячная начисленная заработная плата одного работника: <i>ноябрь</i>							
номинальная, рублей	6272,8	127,3 ¹⁾	101,8 ¹⁾	125,0 ¹⁾	130,7 ¹⁾	106,4 ¹⁾	128,0 ¹⁾
реальная, в %		118,1 ¹⁾	101,4 ¹⁾	113,1 ¹⁾	114,0 ¹⁾	105,3 ¹⁾	110,5 ¹⁾
Средний размер назначенных месячных пенсий, рублей	2319,8	110,2	99,8	105,9	125,8	99,9	123,8
Реальный размер назначенных месячных пенсий		102,6	99,0	98,6	110,2	98,7	107,0
Величина прожиточного минимума в среднем на душу населения за III квартал 2006г., рублей в месяц	2504						
Численность населения, имеющего среднедушевые доходы ниже прожиточного минимума, за III квартал 2006г.							
тыс. человек	132,3						
в % от общей численности	14,8						

¹⁾ Темпы роста (снижения) рассчитаны: ноябрь 2006г. к ноябрю 2005г., ноябрь 2006г. к октябрю 2006г.; январь-ноябрь 2006г. к январю-ноябрю 2005г., справочно: ноябрь 2005г. к ноябрю 2004г., ноябрь 2005г. к октябрю 2005г., январь-ноябрь 2005г. к январю-ноябрю 2004г.

1.1. Денежные доходы

В декабре 2006г. **денежные доходы населения** сложились в сумме 6792,7 млн. рублей и увеличились по сравнению с декабрем 2005г. на 21,4%, **денежные расходы населения** – 4904,7 млн. рублей и увеличились на 17,1%. Превышение денежных доходов населения над денежными расходами составило 1888 млн. рублей.

Таблица 1

Динамика денежных доходов населения

	млн. рублей		
	Денежные доходы насе- ления	Денежные расходы населения	Превышение денежных доходов над расходами (+) или расходов над доходами (-) ¹⁾
	2005 год		
январь	1964,9	2273,8	-308,9
февраль	2609,8	2409,9	199,9

	<i>Денежные доходы насе- ления</i>	<i>Денежные расходы населения</i>	<i>Превышение денежных доходов над расходами (+) или расходов над доходами (-) ¹⁾</i>
март	3065,8	2757,3	308,5
I квартал	7640,5	7441,0	199,5
апрель	3298,4	2772,5	525,9
май	3180,2	2886,8	293,4
июнь	3888,1	3300,7	587,4
II квартал	10366,7	8960,0	1406,7
I полугодие	18007,2	16401,0	1606,2
июль	3713,7	3177,7	536,0
август	4088,5	3432,8	655,7
сентябрь	4246,7	3858,0	388,7
III квартал	12048,9	10468,5	1580,4
январь-сентябрь	30056,1	26869,5	3186,6
октябрь	3997,7	3673,4	324,3
ноябрь	3995,7	3454,6	541,1
декабрь	5595,7	4187,6	1408,0
IV квартал	13589,1	11315,6	2273,4
Год	43645,2	38185,1	5460,1
2006 год			
январь	2362,2	2706,4	-344,2
февраль	3414,1	2999,7	414,4
март	3809,5	3242,1	567,4
I квартал	9585,8	8948,2	637,6
апрель	3931,4	3183,6	747,8
май	4007,2	3412,8	594,4
июнь	4734,9	3791,5	943,4
II квартал	12673,5	10387,9	2285,6
I полугодие	22259,3	19336,1	2923,2
июль	4590,9	3743,9	847,0
август	4772,6	4109,3	663,3
сентябрь	5067,8	4495,1	572,7
III квартал	14431,3	12348,3	2083,0
январь-сентябрь	36690,6	31684,4	5006,2
октябрь	5135,6	4524,6	611,0
ноябрь	4899,9	4190,6	709,3
декабрь	6792,7	4904,7	1888,0
IV квартал	16828,2	13619,9	3208,3
Год	53518,8	45304,3	8214,5

¹⁾ Превышение расходов населения над его доходами может быть связано с уменьшением остатка денег у населения и приобретением товаров и оплатой услуг.

Таблица 2

Структура использования денежных доходов населения

в процентах

	<i>Денежные доходы</i>	<i>Из них использовано на</i>			<i>покупку ва- люты</i>	<i>Превышение доходов над расходами (+), расходов над дохода- ми (-)</i>
		<i>покупку товаров и оплату услуг</i>	<i>оплату обя- зательных платежей и взносов</i>	<i>накопление сбережений во вкладах и ценных бума- гах</i>		
2005 год						
январь	100,0	90,5	3,5	17,3	4,4	-15,7
февраль	100,0	69,0	4,6	14,3	4,4	7,7
март	100,0	69,7	4,1	13,0	3,1	10,1

	Денежные доходы	Из них использовано на			покупку ва- люты	Превышение доходов над расходами (+), расходов над дохода- ми (-)
		покупку товаров и оплату услуг	оплату обя- зательных платежей и взносов	накопление сбережений во вкладах и ценных бума- гах		
I квартал	100,0	74,8	4,1	14,6	3,9	2,6
апрель	100,0	65,6	4,7	10,8	3,0	15,9
май	100,0	73,0	4,7	10,5	2,6	9,2
июнь	100,0	68,3	4,6	9,8	2,2	15,1
II квартал	100,0	68,9	4,6	10,3	2,6	13,6
I полугодие	100,0	71,4	4,4	12,2	3,1	8,9
июль	100,0	70,0	3,9	8,8	2,9	14,4
август	100,0	68,8	3,9	9,0	2,3	16,0
сентябрь	100,0	72,5	2,9	12,7	2,7	9,2
III квартал	100,0	70,5	3,6	10,2	2,6	13,1
январь-сентябрь	100,0	71,0	4,1	11,4	2,9	10,6
октябрь	100,0	73,7	1,6	11,4	5,2	8,1
ноябрь	100,0	69,7	1,9	11,8	3,1	13,5
декабрь	100,0	60,4	2,2	10,5	1,7	25,2
IV квартал	100,0	67,1	1,9	11,1	3,2	16,7
Год	100,0	69,8	3,4	11,3	3,0	12,5
2006 год						
январь	100,0	93,2	1,4	16,2	3,8	-14,6
февраль	100,0	66,8	2,0	16,8	2,3	12,1
март	100,0	67,5	1,7	13,4	2,5	14,9
I квартал	100,0	73,6	1,8	15,2	2,7	6,7
апрель	100,0	67,3	1,6	10,2	1,9	19,0
май	100,0	70,2	1,6	11,4	2,0	14,8
июнь	100,0	67,9	1,7	9,0	1,5	19,9
II квартал	100,0	68,4	1,6	10,2	1,8	18,0
I полугодие	100,0	70,6	1,7	12,4	2,2	13,1
июль	100,0	70,7	1,8	7,4	1,6	18,5
август	100,0	72,0	1,5	10,6	2,0	13,9
сентябрь	100,0	74,5	1,3	11,2	1,7	11,3
III квартал	100,0	72,5	1,5	9,8	1,8	14,4
январь-сентябрь	100,0	71,4	1,6	11,4	2,0	13,6
октябрь	100,0	70,5	1,5	12,6	3,5	11,9
ноябрь	100,0	69,4	1,8	10,5	3,8	14,5
декабрь	100,0	60,0	1,9	8,8	1,5	27,8
IV квартал	100,0	66,0	1,7	10,4	2,8	19,1
Год	100,0	69,7	1,7	10,9	2,3	15,4

Таблица 3

Динамика реальных располагаемых денежных доходов

в процентах

	К предыдущему периоду	К соответствующему пе- риоду предыдущего года
2005 год		
январь	43,6	85,8
февраль	129,9	105,2
март	115,2	104,1
I квартал	67,4	99,0
апрель	104,9	101,3
май	95,3	119,0
июнь	120,9	112,3

	<i>К предыдущему периоду</i>	<i>К соответствующему периоду предыдущего года</i>
II квартал	128,1	110,4
I полугодие	х	105,3
июль	97,8	119,7
август	108,3	118,0
сентябрь	104,6	112,6
III квартал	116,7	116,5
январь-сентябрь	х	109,5
октябрь	95,0	111,8
ноябрь	98,7	115,0
декабрь	138,0	113,1
IV квартал	112,1	113,1
Год	х	110,6
2006 год		
январь	41,7	108,1
февраль	139,4	116,1
март	112,5	113,3
I квартал	62,1	112,9
апрель	103,3	111,7
май	100,01	117,3
июнь	118,2	114,6
II квартал	130,0	114,5
I полугодие	х	113,5
июль	97,7	114,4
август	104,2	110,2
сентябрь	106,0	111,6
III квартал	114,2	112,0
январь-сентябрь	х	112,7
октябрь	101,0	118,7
ноябрь	94,7	113,8
декабрь	137,4	113,4
IV квартал	115,3	115,0
Год	х	113,3

Заработная плата. Средняя номинальная начисленная заработная плата (включая организации малого предпринимательства) в январе-ноябре 2006г., без выплат социального характера, сложилась в размере 5682,3 рубля и выросла по сравнению с соответствующим периодом 2005г. на 25%. Размер реальной средней заработной платы (начисленной) увеличился на 13,1%.

В ноябре средняя номинальная заработная плата составила 6272,8 рубля и увеличилась по сравнению с октябрём на 1,8%, а с ноябрём 2005г. - на 27,3%. В реальном исчислении по сравнению с уровнем октября она возросла на 1,4%, а по сравнению с уровнем ноября 2005г. - на 18,1%.

Таблица 4

Динамика номинальной и реальной начисленной среднемесячной заработной платы

	<i>Среднемесячная номинальная начисленная заработная плата, руб.</i>	<i>В % к</i>		<i>Реальная заработная плата в % к</i>	
		<i>соответствующему периоду предыдущего года</i>	<i>предыдущему периоду</i>	<i>соответствующему периоду предыдущего года</i>	<i>предыдущему периоду</i>
2005 год					
январь	4040,1	124,8	90,8	108,7	88,6
февраль	3987,1	122,6	98,7	106,9	97,6

	Среднемесячная номинальная начисленная зарботная плата, руб.	В % к		Реальная заработная плата в % к	
		соответст- вующему пе- риоду преды- дущего года	предыдущему периоду	соответст- вующему пе- риоду преды- дущего года	предыдущему периоду
март	4251,9	124,3	106,8	107,0	104,2
I квартал	4091,6	123,9	105,3	107,6	99,6
апрель	4239,7	127,1	99,9	108,2	97,9
май	4416,0	128,8	104,3	110,3	103,1
июнь	4955,8	132,6	112,4	113,2	111,1
II квартал	4537,2	129,6	110,9	110,7	105,3
I полугодие	4311,5	126,8	х	109,1	х
июль	4710,8	130,5	95,5	113,8	97,2
август	4660,9	132,8	99,1	113,7	97,4
сентябрь	4782,6	128,1	102,7	110,5	102,4
III квартал	4718,1	130,4	104,0	112,6	103,3
январь-сентябрь	4442,8	128,0	х	110,2	х
октябрь	4585,0	126,0	96,0	109,7	95,6
ноябрь	4873,6	130,7	106,4	114,0	105,3
январь-ноябрь	4493,3	128,0	х	110,5	х
декабрь	6228,1	137,5	127,8	120,5	126,3
IV квартал	5228,9	131,9	110,8	115,1	108,3
Год ^{*)}	4653,3	132,4	х	114,4	х
2006 год					
январь	4972,6	122,2	79,7	107,6	78,1
февраль	4943,4	122,7	99,3	106,1	96,3
март	5242,4	121,8	106,0	108,5	106,5
I квартал	5055,1	122,3	х	107,4	х
апрель	5258,2	122,4	100,3	111,1	100,3
май	5592,4	125,2	106,4	112,9	104,4
июнь	6243,9	125,4	111,7	114,6	111,9
II квартал	5698,2	124,3	112,7	112,8	110,7
I полугодие	5377,0	123,4	х	110,2	х
июль	5966,3	125,5	95,7	113,6	96,5
август	5780,6	122,8	96,9	113,1	96,9
сентябрь	6100,0	125,5	105,5	115,5	105,1
III квартал	5949,0	124,6	104,4	114,1	104,6
январь-сентябрь	5566,6	123,8	х	111,5	х
октябрь	6133,7	132,0	100,9	121,8	100,7
ноябрь	6272,8	127,3	101,8	118,1	101,4
январь-ноябрь	5682,3	125,0	х	113,1	х

^{*)} Окончательные итоги годовой разработки, утвержденные Росстатом.

Таблица 5

**Среднемесячная начисленная заработная плата по «чистым» видам
экономической деятельности (без выплат социального характера)
в расчете на одного работника**

	Средняя начисленная заработная плата		Отношение к среднереспуб- ликанскому
	рублей	Ноябрь 2006г. в % к январь-	

	январь- ноябрь 2006г.	ноябрь 2006г.	ноябрю 2005г.	октябрю 2006г.		
Всего по КБР	5682,3	6272,8	127,3	101,8	125,0	100,0
в том числе по видам экономической деятель- ности:						
Сельское хозяйство, охо- та и лесное хозяйство	3339,9	3851,8	123,1	107,6	115,3	58,8
из них:						
сельское хозяйство, охота и предоставление услуг в этих областях	3360,4	3852,4	120,9	107,8	114,5	59,1
Рыболовство, рыбовод- ство	4339,1	4751,7	129,6	98,8	114,8	76,4
Добыча полезных иско- паемых	2813,5	3094,5	128,9	113,2	115,9	49,5
Обрабатывающие произ- водства	4904,0	5254,0	117,0	98,8	124,5	86,3
из них:						
производство пищевых продуктов, включая на- питки, и табака	3934,2	4305,1	115,5	103,2	127,3	69,2
текстильное и швейное производство	4104,6	4449,0	141,3	104,2	136,7	72,2
производство кожи, из- делий из кожи и произ- водство обуви	3820,2	3439,9	77,8	95,3	99,4	67,2
обработка древесины и производство изделий из дерева	3685,8	3314,7	76,8	85,9	112,3	64,9
целлюлозно-бумажное производство; изда- тельская и полиграфи- ческая деятельность	6385,5	6556,3	124,6	102,6	120,4	112,4
химическое производ- ство	4730,1	4983,1	102,9	97,5	111,3	83,2
производство прочих неметаллических мине- ральных продуктов	5480,8	5387,1	98,4	88,7	114,0	96,5
металлургическое про- изводство и производст- во готовых металличе- ских изделий	5293,0	5560,4	120,8	95,6	136,3	93,1
производство электро- оборудования, элек- тронного и оптического оборудования	5418,9	6110,9	124,3	98,5	124,6	95,4
производство транс- портных средств и обо- рудования	7764,0	8103,3	124,8	98,9	124,8	136,6
прочие производства	5340,4	5787,9	128,3	105,5	140,2	94,0
Производство и распре- деление электроэнергии, газа и воды	6153,6	6583,8	115,9	99,0	122,2	108,3
Строительство	5335,5	5984,8	129,6	92,4	123,0	93,9

	Средняя начисленная заработная плата					Отношение к среднереспубликанскому уровню средней заработной платы в январе-ноябре 2006г., %
	рублей		Ноябрь 2006г. в % к		январь-ноябрь 2006г. в % к январю-ноябрю 2005г.	
	январь-ноябрь 2006г.	ноябрь 2006г.	ноябрю 2005г.	октябрю 2006г.		
Оптовая и розничная торговля; ремонт автотранспортных средств, мотоциклов, бытовых изделий и предметов личного пользования	7262,9	7969,5	в1,9р	99,1	в1,7р	127,8
в том числе:						
торговля автотранспортными средствами и мотоциклами, их техническое обслуживание и ремонт	5557,0	6035,5	в2р	97,7	в1,9р	97,8
оптовая торговля, включая торговлю через агентов, кроме торговли автотранспортными средствами и мотоциклами	10322,6	11196,5	в2,2р	98,8	в2р	в1,8р
розничная торговля, кроме торговли автотранспортными средствами и мотоциклами; ремонт бытовых изделий и предметов личного пользования	4876,9	5339,4	129,0	100,4	117,3	85,8
Гостиницы и рестораны	4455,3	3278,2	82,2	95,4	113,3	78,4
Транспорт и связь	6028,6	6170,6	110,5	95,3	109,6	106,1
из них:						
деятельность сухопутного транспорта	6184,5	6244,8	111,0	99,6	110,0	108,8
деятельность воздушного транспорта	6434,1	7791,1	126,2	88,1	104,5	113,2
связь	5858,2	5767,0	105,0	92,2	106,9	103,1
Финансовая деятельность	15502,5	13024,4	107,3	118,9	124,5	в2,7р
Операции с недвижимым имуществом, аренда и предоставление услуг	4816,5	5926,6	143,8	108,6	129,5	84,8
Государственное управление и обеспечение военной безопасности; обязательное социальное обеспечение	9735,0	10489,9	110,3	98,8	119,1	в1,7р
Образование	4354,7	5118,8	132,3	107,5	119,7	76,6

	Средняя начисленная заработная плата				Отношение к среднереспубликанскому уровню средней заработной платы в январе-ноябре 2006г., %	
	рублей		Ноябрь 2006г. в % к			
	январь-ноябрь 2006г.	ноябрь 2006г.	ноябрю 2005г.	октябрю 2006г.		
Здравоохранение и предоставление социальных услуг	4787,7	5297,7	142,6	103,4	127,4	84,3
Предоставление прочих коммунальных, социальных и персональных услуг	4012,0	4433,5	132,1	101,6	122,4	70,6
из них:						
удаление сточных вод, отходов и аналогичная деятельность	3792,8	4105,2	130,2	99,7	128,6	66,7
деятельность общественных объединений	5261,6	5218,2	136,2	104,1	103,8	92,6
деятельность по организации отдыха и развлечений, культуры и спорта	4103,5	4609,0	132,0	102,0	122,2	72,2

Темпы роста (снижения) номинальной и реальной среднемесячной заработной платы (без выплат социального характера) в 2005-2006гг. (в % к декабрю 2004г.)

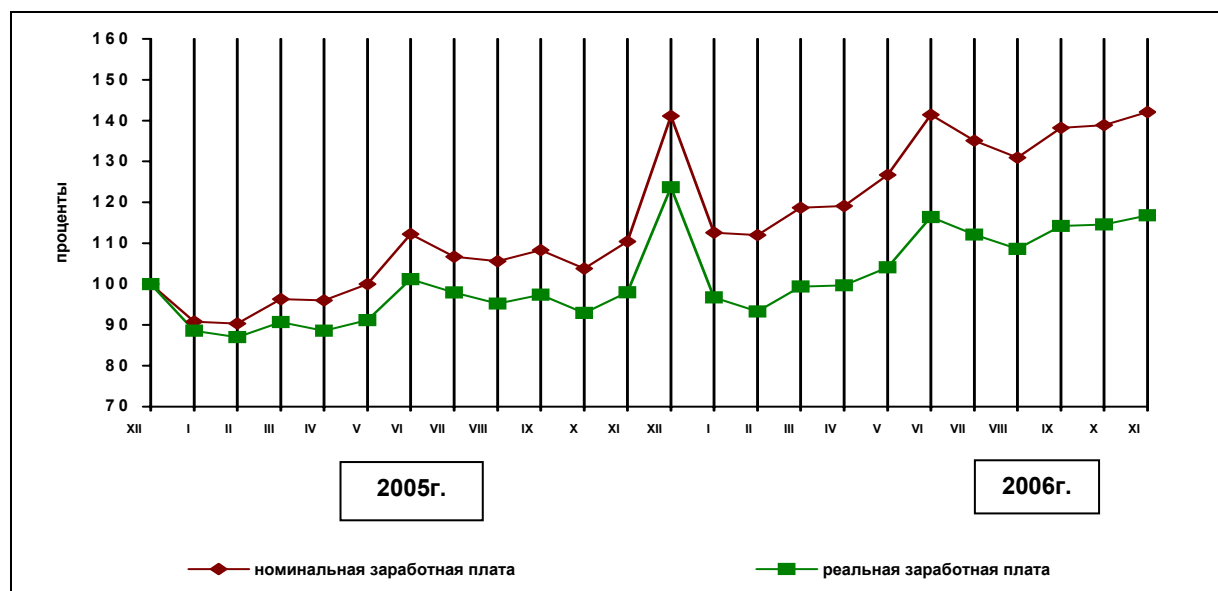


Таблица 6

Численность и фонд заработной платы работников по «чистым» видам экономической деятельности (включая организации малого предпринимательства) за январь-ноябрь 2006г.

Численность работников	Фонд заработной платы
------------------------	-----------------------

	тыс. человек	в % к январю-ноябрю 2005г.	млн. руб.	в % к январю-ноябрю 2005г.
Всего по КБР	156,2	98,4	9761,7	122,9
в том числе по видам экономической деятельности:				
Сельское хозяйство, охота и лесное хозяйство	7,6	86,7	282,5	99,3
из них:				
сельское хозяйство, охота и предоставление услуг в этих областях	7,0	87,4	262,7	99,5
Рыболовство, рыбоводство	0,1	100,0	3,9	114,6
Добыча полезных ископаемых	0,9	88,2	30,7	140,2
Обрабатывающие производства	20,7	94,0	1175,0	118,3
из них:				
производство пищевых продуктов, включая напитки, и табака	5,9	93,2	262,2	120,3
текстильное и швейное производство	2,3	107,0	105,8	147,2
производство кожи, изделий из кожи и производство обуви	0,3	78,5	14,2	78,5
обработка древесины и производство изделий из дерева	0,6	85,0	23,5	95,8
целлюлозно-бумажное производство; издательская и полиграфическая деятельность	1,0	100,4	74,3	119,2
химическое производство	0,3	56,0	18,4	63,2
производство прочих неметаллических минеральных продуктов	2,2	89,8	135,8	102,3
металлургическое производство и производство готовых металлических изделий	1,8	105,9	146,6	146,1
производство электрооборудования, электронного и оптического оборудования	3,6	93,8	218,6	117,6
производство транспортных средств и оборудования	1,1	100,8	91,5	125,9
прочие производства	0,6	128,6	32,8	в1,8р
Производство и распределение электроэнергии, газа и воды	7,8	95,6	532,3	117,1
Строительство	6,8	88,9	467,5	105,4
Оптовая и розничная торговля; ремонт автотранспортных средств, мотоциклов, бытовых изделий и предметов личного пользования	8,7	103,7	695,1	в1,8р
в том числе:				
торговля автотранспортными средствами и мотоциклами, их техническое обслуживание и ремонт	1,7	93,4	102,3	в1,8р
оптовая торговля, включая торговлю через агентов, кроме торговли автотранспортными средствами и мотоциклами	3,6	145,8	408,6	в2,8р
розничная торговля, кроме торговли автотранспортными средствами и мотоциклами; ремонт бытовых изделий и предметов личного пользования	3,4	83,0	184,2	97,5
Гостиницы и рестораны	1,3	77,5	66,0	87,8

	Численность работников		Фонд заработной платы	
	тыс. человек	в % к январю-ноябрю 2005г.	млн. руб.	в % к январю-ноябрю 2005г.
Транспорт и связь	9,0	94,0	607,0	102,8
из них:				
деятельность сухопутного транспорта	4,4	92,8	302,7	102,3
деятельность воздушного транспорта	0,6	97,5	42,4	101,6
связь	3,1	97,9	202,5	104,3
Финансовая деятельность	1,8	102,3	321,3	126,5
Операции с недвижимым имуществом, аренда и предоставление услуг	7,1	101,6	419,1	130,8
Государственное управление и обеспечение военной безопасности; обязательное социальное обеспечение	16,9	107,4	1825,5	128,4
Образование	35,4	102,1	1708,4	122,6
Здравоохранение и предоставление социальных услуг	23,7	102,1	1253,4	129,9
Предоставление прочих коммунальных, социальных и персональных услуг	8,4	93,0	373,9	113,9
из них:				
удаление сточных вод, отходов и аналогичная деятельность	1,9	82,8	80,7	108,5
деятельность общественных объединений	0,5	101,3	28,0	104,1
деятельность по организации отдыха и развлечений, культуры и спорта	5,3	98,2	240,8	119,7

Просроченная задолженность по заработной плате (по данным, полученным от организаций). **Суммарная задолженность по заработной плате** по кругу наблюдаемых видов экономической деятельности на 1 января 2007г. составила 14,7^{*)} млн. руб. и уменьшилась по сравнению с 1 декабря 2006г. на 11,1 млн. руб., или в 1,7 раза.

Таблица 7

**Просроченная задолженность по заработной плате
по видам экономической деятельности**

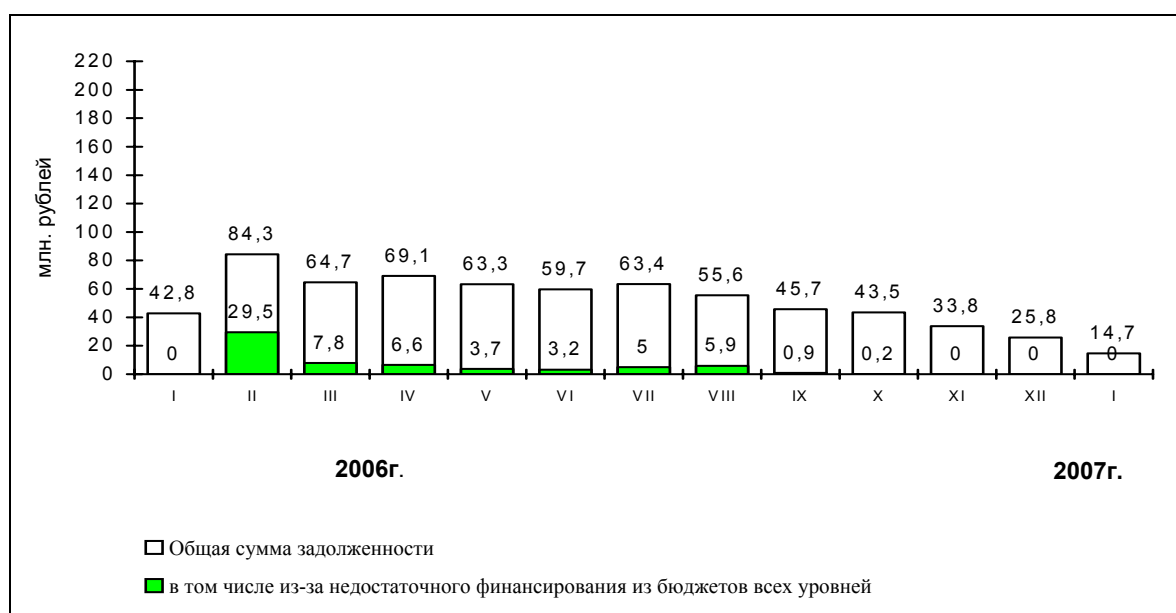
	млн. руб.			
	на 1.01.2006г.	на 1.12.2006г.	на 1.01.2007г.	1.01.2007г. в % к 1.12.2006г.
Всего	42,8	25,8	14,7^{*)}	57,2
в том числе:				
сельское хозяйство, охота и лесозаготовки	9,9	2,7	1,85	69,7
рыболовство, рыбоводство	-	-	-	-
добыча полезных ископаемых	6,8	5,7	-	-
обрабатывающие производства	8,56	3,33	3,56	107,1
производство и распределение электроэнергии, газа и воды	9,8	5,85	2,8	47,6
строительство	0,5	0,9	0,1	14,0
транспорт	3,3	2,9	2,0	68,7
управление недвижимым имуществом	3,0	4,1	4,3	104,4
научные исследования и разработки	-	-	-	-

	на 1.01.2006г.	на 1.12.2006г.	на 1.01.2007г.	1.01.2007г. в % к 1.12.2006г.
образование	-	-	-	-
здравоохранение и предоставление социальных услуг	0,6	-	-	-
удаление сточных вод, отходов и аналогичная деятельность	0,3	0,3	0,1	35,6
деятельность в области культуры	0,06	-	-	-

*) Кроме того, имеется просроченная задолженность по заработной плате работников ОАО «Майский завод электронного машиностроения» (0,3 млн. руб.).

Задолженность из-за недофинансирования из бюджетов всех уровней по кругу наблюдаемых видов деятельности на 1 января 2007г. отсутствует.

Динамика просроченной задолженности по заработной плате (на 1 число месяца)



Пенсии. В декабре 2006г. средний размер назначенных месячных пенсий составил 2398,2 рубля и увеличился по сравнению с декабрем 2005г. на 10,2%.

Таблица 8

Динамика среднего размера назначенных месячных пенсий

на конец месяца

	Средний размер назначенных месячных пенсий, рублей	Реальный размер средних назначенных пенсий в % к		Средний размер назначенных месячных пенсий в % к среднему размеру начисленной заработной платы
		соответствующему периоду предыдущего года	предыдущему периоду	
2005 год				
январь	1729,4	99,1	97,5	39,1
февраль	1728,5	99,0	98,9	43,3
март	2003,9	113,4	113,1	47,1

	Средний размер назначенных месячных пенсий, рублей	Реальный размер средних назначенных пенсий в % к		Средний размер назначенных месячных пенсий в % к среднему размеру начисленной заработной платы
		соответствующему периоду предыдущего года	предыдущему периоду	
I квартал	1820,6	103,9	99,5	47,4
апрель	2004,4	105,1	98,1	47,2
май	2003,4	105,7	98,8	45,4
июнь	2005,6	105,6	98,9	40,5
II квартал	2004,5	105,4	104,6	44,2
I полугодие	1912,5	104,7	х	44,4
июль	2007,8	107,7	101,8	42,6
август	2176,8	107,9	106,6	46,7
сентябрь	2181,3	108,7	99,9	45,6
III квартал	2122,0	108,2	105,1	45,0
январь-сентябрь	1982,3	105,9	х	44,6
октябрь	2180,8	109,6	99,6	47,6
ноябрь	2179,7	109,8	99,0	44,7
декабрь	2191,6	111,0	99,4	35,2
IV квартал	2184,0	110,0	100,6	41,8
Год	2032,8	107,0	х	43,7
2006 год				
январь	2172,3	110,6	97,8	43,7
февраль	2171,8	108,6	97,0	43,9
март	2169,5	96,4	100,4	41,4
I квартал	2171,2	104,7	х	42,9
апрель	2327,8	105,3	107,3	45,6
май	2326,5	104,7	98,1	41,6
июнь	2327,3	106,1	100,2	37,3
II квартал	2327,2	105,4	105,3	40,8
I полугодие	2249,2	105,0	х	41,8
июль	2332,5	105,2	101,0	39,1
август	2396,0	101,4	102,7	41,4
сентябрь	2407,6	101,6	100,1	39,4
III квартал	2378,7	102,7	102,4	40,0
январь-сентябрь	2292,4	104,1	х	41,2
октябрь	2406,2	101,8	99,7	39,2
ноябрь	2402,3	102,2	99,4	38,3
декабрь	2398,2	102,6	99,0	-
IV квартал	2402,2	101,6	100,0	-
Год	2319,8	98,6	х	-

Таблица 9

Динамика величины прожиточного минимума

рублей в месяц, в среднем на душу населения

	Все население	В том числе по основным социально-демографическим группам населения		
		трудоспособное население	пенсионеры	дети
2005 год				
I квартал	2004	2175	1509	1972
II квартал	2215	2373	1658	2166
III квартал	2195	2361	1653	2113

	Все население	В том числе по основным социально-демографическим группам населения		
		трудоспособное население	пенсионеры	дети
IV квартал	2231	2406	1657	2145
2006 год				
I квартал	2536	2727	1931	2431
II квартал	2569	2758	1952	2474
III квартал	2504	2693	1896	2406

Таблица 10

Динамика численности населения с денежными доходами ниже величины прожиточного минимума

	Тыс. человек	В % к общей численности населения
	2005 год	
I квартал	336,0	37,5
II квартал	234,0	26,1
III квартал	150,9	16,8
IV квартал	150,4	16,8
2006 год		
I квартал	335,9	37,6
II квартал	208,4	23,3
III квартал	132,3	14,8

Таблица 11

Покупательная способность среднедушевых денежных доходов населения по основным продуктам питания

	килограммов в месяц		
	2006г.	2006г в % к 2005г.	Справочно 2005г. в % к 2004г.
Говядина	36	105,3	92,0
Рыба мороженая, неразделанная	86	114,4	97,2
Масло сливочное	57	102,4	123,8
Масло подсолнечное	142	120,5	126,0
Молоко, литров	385	114,2	106,6
Яйца, штук	2238	116,2	119,9
Сахар-песок	215	96,0	126,5
Хлеб из пшеничной муки 1 и 2 сортов	501	116,5	128,5
Рис	239	113,7	118,9
Картофель	412	108,3	90,2
Капуста свежая	535	146,4	62,1
Маргарин	143	136,3	118,1
Цитрусовые	135	121,7	122,3
Водка, л	47	126,2	115,6

2. Занятость и безработица

Численность работников организаций. На крупных и средних предприятиях в ноябре 2006г. работало 133,5 тыс. человек. Кроме того, для работы на них на условиях совместительства и по договорам гражданско-правового характера привлекалось 7 тыс. человек. Число рабочих мест, замещенных работниками списочного состава, совместителями и лицами, выполнявшими работы по договорам гражданско-правового

характера, в организациях (без субъектов малого предпринимательства) составило в ноябре 2006г. 140,5 тыс. человек и было ниже уровня ноября 2005г. на 0,7 тыс. человек, или на 0,5%.

Таблица 1

Динамика числа замещенных рабочих мест в организациях (без субъектов малого предпринимательства)

	Ноябрь 2006г., тысяч	В % к		Справочно ноябрь 2005г. в % к октябрю 2005г.
		ноябрю 2005г.	октябрю 2006г.	
Всего замещенных рабочих мест (работников)	140,5	99,5	99,7	99,9
в том числе:				
работников списочного состава (без внешних совместителей)	133,5	99,3	99,7	100,0
внешних совместителей	5,1	105,3	99,7	96,3
работников, выполнявших работы по договорам гражданско-правового характера	1,9	99,4	105,1	105,3

В общем количестве замещенных рабочих мест в организациях рабочие места внешних совместителей в ноябре 2006 года составляли 3,7%, лиц, выполнявших работы по гражданско-правовым договорам, – 1,3%.

Таблица 2

**Число замещенных рабочих мест в организациях по видам экономической деятельности в ноябре 2006 года
(без субъектов малого предпринимательства)**

	Всего замещенных рабочих мест, единиц	в том числе работниками			Число замещенных рабочих мест в ноябре 2006г. в % к ноябрю 2005г.
		списочного состава (без внешних совместителей)	внешними совместителями	выполнявшими работы по договорам гражданско-правового характера	
Всего по КБР	140455	133453	5140	1862	99,5
в том числе по видам экономической деятельности:					
Сельское хозяйство, охота и лесное хозяйство	6665	6622	34	9	87,9
из них:					
сельское хозяйство, охота и предоставление услуг в этих областях	6205	6162	34	9	90,5
Рыболовство, рыбоводство	88	87	1	-	107,3
Добыча полезных ископаемых	813	767	2	44	92,4
Обрабатывающие производства	14270	13909	117	244	93,3
из них:					
производство пищевых продуктов, включая напитки, и табака	3922	3810	55	57	92,6
текстильное и швейное производство	1276	1269	1	6	102,8
производство кожи, изде-	307	300	1	6	83,2

	Всего замещенных рабочих мест, единиц	в том числе работниками			Число замещенных рабочих мест в ноябре 2006г. в % к ноябрю 2005г.
		списочного состава (без внешних совместителей)	внешними совместителями	выполнявшими работы по договорам гражданско-правового характера	
лий из кожи и производство обуви					
обработка древесины и производство изделий из дерева	174	171	-	3	121,7
целлюлозно-бумажное производство; издательская и полиграфическая деятельность	620	606	8	6	100,3
химическое производство	289	267	4	18	50,1
производство прочих неметаллических минеральных продуктов	1395	1365	15	15	91,3
металлургическое производство и производство готовых металлических изделий	1452	1388	2	62	100,8
производство электрооборудования, электронного и оптического оборудования	2956	2884	21	51	94,3
производство транспортных средств и оборудования	1106	1099	1	6	103,3
прочие производства	82	81	-	1	92,1
Производство и распределение электроэнергии, газа и воды	8081	7835	108	138	99,1
Строительство	3590	3482	54	54	87,8
Оптовая и розничная торговля; ремонт автотранспортных средств, мотоциклов, бытовых изделий и предметов личного пользования	3067	3008	45	14	105,5
в том числе:					
торговля автотранспортными средствами и мотоциклами, их техническое обслуживание и ремонт	903	890	13	-	102,4
оптовая торговля, включая торговлю через агентов, кроме торговли автотранспортными средствами и мотоциклами	1265	1257	3	5	133,4
розничная торговля, кроме торговли автотранспортными средствами и мотоциклами; ремонт бытовых изделий и предметов личного пользования	899	861	29	9	83,4
Гостиницы и рестораны	746	714	11	21	96,9
Транспорт и связь	8129	7929	93	107	93,1
из них:					
деятельность сухопутного	3865	3721	65	79	94,9

	Всего замещенных рабочих мест, единиц	в том числе работниками			Число замещенных рабочих мест в ноябре 2006г. в % к ноябрю 2005г.
		списочного состава (без внешних совместителей)	внешними совместителями	выполнявшими работы по договорам гражданско-правового характера	
транспорта					
деятельность воздушного транспорта	578	568	1	9	95,2
связь	2758	2735	13	10	93,6
Финансовая деятельность	1911	1672	13	226	101,8
Операции с недвижимым имуществом, аренда и предоставление услуг	6060	5668	180	212	96,4
Государственное управление и обеспечение военной безопасности; обязательное социальное обеспечение	16614	16267	82	265	109,4
Образование	38447	35364	2763	320	103,4
Здравоохранение и предоставление социальных услуг	23759	22774	897	88	102,1
Предоставление прочих коммунальных, социальных и персональных услуг	8215	7355	740	120	92,8
из них:					
удаление сточных вод, отходов и аналогичная деятельность	1737	1663	18	56	80,8
деятельность общественных объединений	170	146	12	12	114,1
деятельность по организации отдыха и развлечений, культуры и спорта	5877	5132	698	47	97,6

Безработица. К концу 2006 года в органах Госкомзанятости КБР состояло на учете 34,2 тыс. незанятых трудовой деятельностью граждан, из них 32,9 тыс. человек имели статус безработного. Пособие по безработице было назначено 29,6 тыс. безработным (90%).

Таблица 3

Динамика численности незанятых трудовой деятельностью граждан, состоящих на учете в органах Госкомзанятости КБР
(по данным Госкомзанятости КБР)

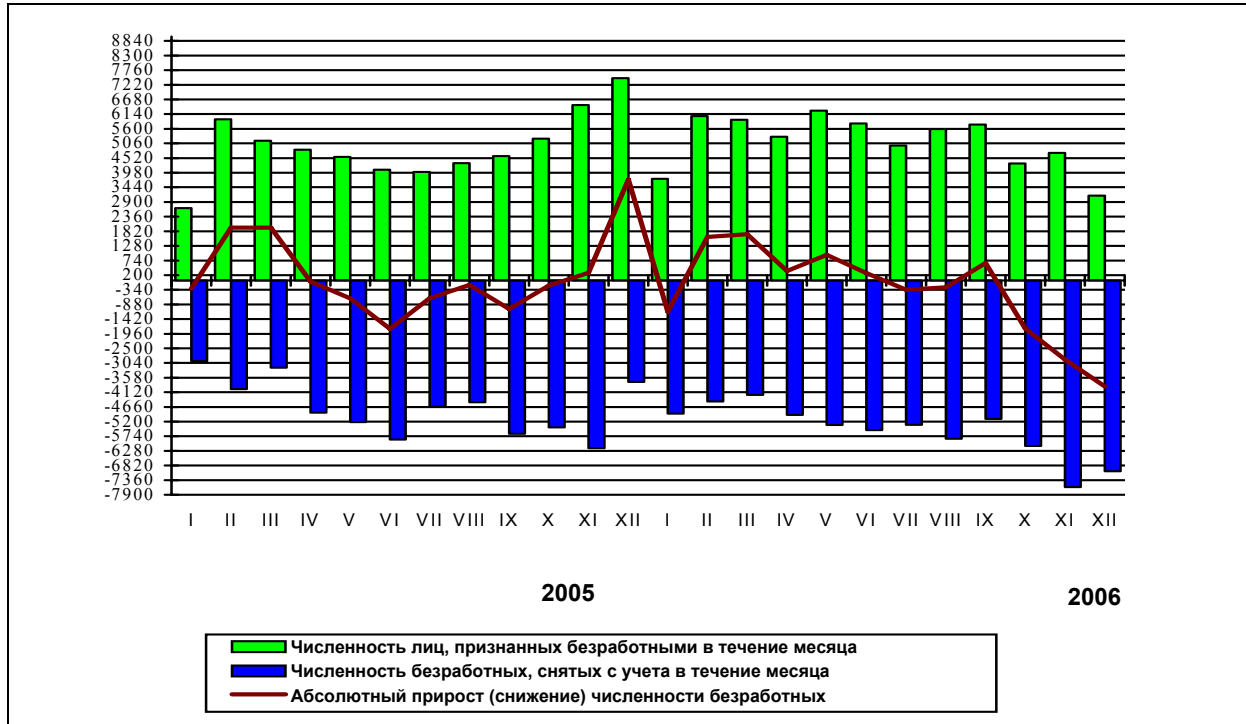
на конец месяца

	Численность незанятых граждан, тыс. человек	Из них безработных		
		тыс. человек	в % к	
			соответствующему месяцу предыдущего года	предыдущему месяцу
2005 год				
январь	35,9	34,2	в1,7р	99,1
февраль	37,9	36,2	в1,7р	105,7
март	39,6	38,2	в1,7р	105,4
апрель	39,5	38,1	в1,6р	99,9
май	38,9	37,5	в1,6р	98,3
июнь	37,0	35,7	в1,5р	95,3

	Численность незанятых граждан, тыс. человек	тыс. человек	Из них безработных	
			соответствующему месяцу предыдущего года	в % к предыдущему месяцу
июль	36,6	35,0	146,6	98,2
август	36,4	34,9	143,9	99,5
сентябрь	35,5	33,8	137,5	97,0
октябрь	35,4	33,6	116,9	99,5
ноябрь	36,3	33,9	102,2	100,9
декабрь	39,5	37,7	109,0	111,0
2006 год				
январь	38,8	36,5	106,6	97,0
февраль	40,0	38,1	105,3	104,4
март	41,5	39,8	104,4	104,5
апрель	42,0	40,2	105,4	100,9
май	43,1	41,1	109,8	102,4
июнь	43,2	41,4	116,1	100,7
июль	42,8	41,1	117,3	99,2
август	42,6	40,8	117,1	99,4
сентябрь	43,4	41,5	122,6	101,6
октябрь	41,9	39,7	118,0	95,7
ноябрь	38,9	36,8	108,5	92,7
декабрь	34,2	32,9	87,4	89,4

В декабре 2006 года в органы Госкомзанятости КБР за содействием в трудоустройстве обратилось 2882 неработающих граждан, в декабре 2005г. – 7763 человек. Получили статус безработного 3133 человека (на 4333 человека, или в 2,4 раза меньше, чем в декабре 2005 года). Размеры трудоустройства безработных в декабре т.г. были почти на уровне декабря 2005г. и составили 164 человека.

**Движение численности безработных, зарегистрированных
в органах Государственного комитета КБР по занятости, в 2005-2006 годах
(человек)**



Потребность организаций в работниках. К концу 2006 года нагрузка незанятого населения, состоящего на учете в органах Госкомзанятости КБР, на одну заявленную вакансию составила 18,2 человека против 22,3 человека в конце 2005г.

**Динамика потребности организаций в работниках, заявленной в органы
Госкомзанятости КБР**

на конец месяца

	<i>Потребность организаций в работниках, заявленная в Госкомзанятости КБР, человек</i>		<i>Нагрузка незанятого трудовой деятельностью населения на одну заявленную вакансию</i>		
	человек	<i>в % к соответствующему месяцу предыдущего года</i>	человек	<i>в % к</i>	
				<i>соответствующему месяцу предыдущего года</i>	<i>предыдущему месяцу</i>
2005 год					
январь	1493	110,6	24,0	в1,5р	115,9
февраль	1334	115,5	28,4	147,2	118,3
март	1557	98,1	25,5	в1,7р	89,8
апрель	1704	117,4	23,2	137,3	91,0
май	2059	124,4	18,9	127,7	81,5
июнь	2294	146,2	16,1	105,2	85,2
июль	2098	139,4	17,4	104,2	108,1
август	2428	142,3	15,0	101,4	86,2
сентябрь	2366	120,0	15,0	112,8	100,0
октябрь	2342	117,4	15,1	99,3	100,7
ноябрь	2241	115,2	16,2	91,5	107,3
декабрь	1772	102,5	22,3	107,7	137,7
2006 год					
январь	1588	106,4	24,5	102,1	109,9
февраль	1592	119,3	25,1	88,4	102,4
март	1700	109,2	24,4	95,7	97,2
апрель	2024	118,8	20,8	89,7	85,2
май	2240	108,8	19,2	101,6	92,3
июнь	2572	112,1	16,8	104,3	87,5
июль	2359	112,4	18,1	104,0	107,7
август	2472	101,8	17,2	114,7	95,0
сентябрь	2510	106,1	17,3	115,3	100,6
октябрь	2719	116,1	15,4	102,0	89,0
ноябрь	2268	101,2	17,2	106,2	111,7
декабрь	1874	105,8	18,2	81,6	105,8

3. ЗАБОЛЕВАЕМОСТЬ

На территории Кабардино-Балкарской Республики в 2006г. **эпидемиологическая обстановка** характеризовалась увеличением инфекционной заболеваемости населения за счет роста заболеваемости острыми инфекциями верхних дыхательных путей.

По сравнению с 2005г. наблюдался рост заболеваемости населения острыми инфекциями верхних дыхательных путей на 5,1% (74,2 тыс. случаев), гриппом – на 2,9% (36 случаев), педикулезом – на 23% (550 случаев), туберкулезом – на 3,1% (427 случаев). Зарегистрирован 151 случай заболеваемости населения краснухой (в 2005г. – 39 случаев).

В 2006г. по всем группам болезней зарегистрировано 82 тыс. больных, в 2005г. – 80 тыс. больных.

В структуре инфекционной заболеваемости населения преобладали острые респираторно-вирусные инфекции (90,5%). Доля острых кишечных инфекций составила 4,6%, ветряной оспы – 2,5%. Среди заболевших скарлатиной дети в возрасте до 14 лет составили 96,3%, ветряной оспой – 89,8%, педикулезом – 88,9%, кишечными инфек-

циями – 68,8%, острыми респираторно-вирусными инфекциями – 58,7%, инфекциями, управляемыми средствами вакцинопрофилактики – 40,3%.

Таблица 1

Заболеваемость населения отдельными инфекционными заболеваниями
(по данным Территориального управления Роспотребнадзора по КБР)

	2006г.		Справочно:
	человек	в % к 2005г.	2005г. в % к 2004г.
Кишечные инфекции			
Острые кишечные инфекции ¹⁾	3745	93,4	112,6
в том числе бактериальная дизентерия	340	63,2	116,5
Острые гепатиты			
Острые гепатиты	63	76,8	47,1
из них:			
острый гепатит А	28	62,2	30,6
острый гепатит С	28	116,7	68,6
Инфекции, управляемые средствами вакцинопрофилактики			
Краснуха	151	в3,9р	108,3
Вирусный гепатит В	36	57,1	88,7
Паротит эпидемический	4	в2р	28,6
Острые респираторно-вирусные инфекции			
Острые инфекции верхних дыхательных путей	74177	105,1	107,5
Грипп	36	102,9	106,1
Воздушно-капельные инфекции			
Скарлатина	190	96,0	124,5
Ветряная оспа	2014	95,7	109,8
Болезни «социального неблагополучия»			
Педикулез	550	123,0	59,9
Сифилис (впервые выявленный)	269	92,4	81,1
Гонорея	76	86,4	87,1
Туберкулез (впервые выявленный)	427	103,1	98,8

¹⁾ Включая бактериальную дизентерию (шигеллез), энтериты, колиты, гастроэнтериты, пищевые токсикоинфекции (за исключением ботулизма).

4. ПРАВОНАРУШЕНИЯ

(По данным Министерства внутренних дел КБР)

Таблица 1

Состояние преступности в КБР

	2006г.	2006г. в % к 2005г.	Справочно: 2005г. в % к 2004г.
Зарегистрировано преступлений	9823	105,8	120,1
в том числе:			
особо тяжкие	327	82,8	142,1
тяжкие	2505	95,1	116,5
средней тяжести	4943	116,2	124,9
небольшой тяжести	2048	102,3	112,2
из общего числа зарегистрированных пре-			

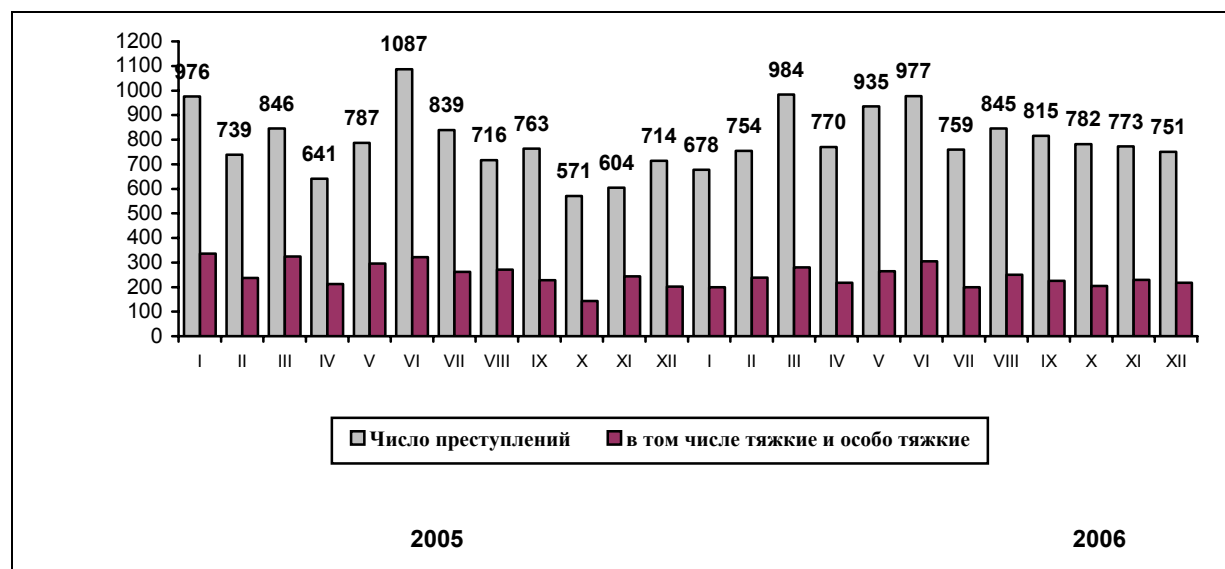
	2006г.	2006г. в % к 2005г.	<u>Справочно</u> 2005г. в % к 2004г.
ступеней по отдельным составам преступлений:			
убийство и покушение на убийство	51	60,0	91,4
умышленное причинение тяжкого вреда здоровью	108	100,0	90,8
изнасилование и покушение на изнасилование	42	110,5	в1,6р
разбой	128	81,5	113,8
грабеж	547	117,6	103,6
кража	4549	117,8	116,6
в том числе из квартир	967	123,7	96,5
вымогательство	31	79,5	139,3
хулиганство	37	100,0	86,0
мошенничество	855	92,2	в1,6р
присвоение или растрата	223	106,2	в1,7р
взяточничество	15	107,1	100,0
неправомерное завладение автомобилем или иным транспортным средством без цели хищения (угон)	64	72,7	90,7

В 2006г. зарегистрировано 4048 преступлений, предварительное следствие по которым обязательно, что составляет 41,2% от общего количества преступлений. По сравнению с 2005г. их число снизилось на 3,1%.

Зарегистрировано 4 факта бандитизма (в 2005г. – 7), 9 преступлений террористического характера (23), 2 факта захвата заложника (0), 3 факта похищения человека, 30 случаев умышленного причинения тяжкого вреда здоровью, повлекших по неосторожности смерть потерпевшего (30) и 49 фактов нарушения правил дорожного движения и эксплуатации транспортных средств, повлекших по неосторожности смерть человека, двух или более лиц (47).

Число зарегистрированных преступлений в расчете на 10 тыс. человек населения в 2006г. составило 109,5 против 103,8 в 2005г.

Число зарегистрированных преступлений, единиц



В декабре 2006г. зарегистрировано 751 преступление, что ниже на 2,8% уровня ноября 2006г. и выше на 5,2% уровня декабря 2005 года. Тяжких и особо тяжких преступлений зарегистрировано 218 (снижение на 4,8% по сравнению с ноябрем 2006г. и

увеличение на 7,9% по сравнению с декабрем 2005г.).

Из общего числа преступлений, зарегистрированных в 2006г., 2832 отнесено к **тяжким и особо тяжким** (на 6,5% меньше, чем за предыдущий год). Доля подобных преступлений в общем их числе составила 28,8%. Среди раскрытых преступлений доля тяжких и особо тяжких преступлений составила 31,5%, среди нераскрытых – 24,5%.

Зарегистрировано 1081 преступление, причинившее крупный ущерб, совершенное в крупном размере, либо сопряженное с извлечением дохода в особо крупном размере. Из них по 894 делам (82,7%) уголовные дела окончены, либо разрешены в отчетном периоде.

Число зарегистрированных **преступлений, связанных с незаконным оборотом наркотиков**, выявленных правоохранительными органами, снизилось на 11,5% по сравнению с 2005г. и составило 886, из них тяжкие и особо тяжкие – 485 (снижение на 16,1). Число преступлений, совершенных в особо крупных размерах, составило 263 (рост на 35,6%), в крупных размерах – 427 (снижение на 12,1%). Правоохранительными органами республики раскрыто 18 преступлений, совершенных в составе группы лиц по предварительному сговору, либо организованной группы (преступного сообщества).

Среди преступлений, связанных с незаконным оборотом наркотиков, 30 % составляли факты незаконного производства, сбыта, пересылки, приобретения, хранения, перевозки, изготовления, переработки, а также нарушения правил оборота наркотических средств, психотропных веществ и их аналогов.

В 2006г. из числа зарегистрированных преступлений, 89 совершены в состоянии алкогольного опьянения, что на 34,1% меньше, чем за 2005 год.

Зарегистрировано 193 преступления, связанных с **незаконным оборотом оружия** (на 14,9% меньше, чем за предыдущий год). Был зарегистрирован 61 факт хищения, либо вымогательства оружия, боеприпасов, взрывчатых веществ и взрывных устройств (снижение на 15,3%). Раскрываемость этих преступлений составила 47,4% против 58,2% в 2005г. С использованием оружия, боеприпасов, взрывчатых веществ, взрывных веществ, взрывных или имитирующих их устройств было совершено 122 преступления (за 2005г. – 100). Из них с применением огнестрельного оружия совершено 69 преступлений против 34 в 2005г., раскрываемость по ним составила 62,9% против 69,2% в 2005г.

В общественных местах зарегистрировано 115 преступлений (на 0,9% меньше, чем за 2005г.). На улицах, площадях, в парках и скверах совершено 105 преступлений (увеличение на 40%), из них 70 отнесено к тяжким и особо тяжким преступлениям. Из числа преступлений, совершенных в общественных местах увеличились факты грабежа – с 38 случаев в 2005г. до 100 в 2006г. Снизилось число краж (в 12 раз), разбоев (в 3р).

С начала года зарегистрировано 9 **экологических преступлений**, за 2005г. – 10.

В 2006г. количество выявленных **лиц, совершивших преступления**, по сравнению с 2005 годом снизилось на 3,1%.

Таблица 2

Лица, совершившие преступления

	2006г.	2006г. в % к 2005г.	<u>Справочно</u> 2005г. в % к 2004г.
Выявлено лиц, совершивших преступления, человек	3996	96,9	120,1
из них:			
женщины	489	87,5	133,7
несовершеннолетние	337	130,1	90,6
не имеющие постоянного источника дохода	1672	48,1	124,9
из них:			
из них безработные	143	в3,1р	в2р

	2006г.	2006г. в % к 2005г.	Справочно 2005г. в % к 2004г.
ранее судимые	605	86,8	112,2

Число лиц, совершивших в 2006г. преступления в составе организованной группы либо преступного сообщества (преступной организации), составило 48 человек, что на 9,1% больше, чем за 2005г. Число несовершеннолетних учащихся, студентов, совершивших преступления, возросло на 42% и составило 64 человека.

Из общего количества выявленных лиц, совершивших преступления, **привлечены** к уголовной ответственности 3408 человек, из них 348 женщин и 257 несовершеннолетних.

Раскрываемость преступлений в 2006 году составила 55,8% против 63,9% в 2005г.

VII. ДЕМОГРАФИЯ

По оценке, основанной на данных переписи населения 2002 года, численность постоянного населения КБР на 1 декабря 2006 года составила 891,6 тыс. человек.

Таблица 1

Показатели естественного движения населения

	Январь-ноябрь		
	Человек		
	2006г.	2005г.	прирост (+), снижение (-)
Родившихся	8537	8258	+279
Умерших	8069	8241	-172
в том числе детей в возрасте до 1 года	136	125	+11
Естественный прирост (+), убыль (-)	468	17	+451
Зарегистрировано:			
браков	5685	4852	+833
разводов	1988	1908	+80

В январе-ноябре 2006г. число родившихся превысило число умерших на 5,8%. Умерших учтено больше, чем в январе-ноябре 2005г., в городском округе Прохладный – на 2,3%, в муниципальных районах: Баксанском – на 18,7%, Лескенском – на 12,9%, Зольском – на 12,8%, Прохладненском – на 1,1%.

Число умерших сократилось в городском округе Нальчик - на 8,6%, городском округе Баксан – на 1,9% и в муниципальных районах: Эльбрусском – на 10,7%, Терском – на 8,6%, Майском – на 6,5%, Чегемском – на 5,3%, Черекском – на 3,6%, Урванском – на 0,3% (в целом по КБР – на 2,1%).

В январе-ноябре 2006г. по сравнению с соответствующим периодом предыдущего года число родившихся увеличилось в городском округе Баксан – на 6,7%, в городском округе Нальчик – на 1,4%, в муниципальных районах: Лескенском – на 26,4%, Черекском – на 17,2%, Зольском – на 10%, Чегемском - на 9,2%, Прохладненском – на 7%, Урванском – на 5,5%, Баксанском – на 4,1% (в целом по КБР – на 3,4%).

Число родившихся сократилось в городском округе Прохладный - на 8,6% и в муниципальных районах: Эльбрусском – на 8,9%, Майском – на 8,1%, Терском – на 3,9%.

Таблица 2

Распределение умерших по причинам смерти

Январь-ноябрь	
---------------	--

	Человек		
	2006г.	2005г.	прирост (+), снижение (-)
Всего умерших	8069	8241	-172
в том числе от:			
болезней системы кровообращения	4919	4969	-50
новообразований	976	951	+25
внешних причин	696	850	-154
из них от:			
случайных отравлений алкоголем	53	52	+1
самоубийств	108	116	-8
убийств	32	64	-32
болезней органов дыхания	318	321	-3
болезней органов пищеварения	452	453	-1
инфекционных и паразитарных болезней	163	211	-48

Показатель младенческой смертности (число умерших в возрасте до 1 года на 1000 родившихся) в январе-ноябре 2006г. составил 16,4 против 14,7 за этот же период предыдущего года. В структуре причин смерти младенцев преобладают состояния, возникающие в перинатальный период (от 28 недель беременности, включая роды и первые семь дней жизни ребенка) и врожденные аномалии, т.е. заболевания, тесно связанные со здоровьем матери.

Таблица 3

Распределение умерших в возрасте до 1 года по причинам смерти

	Январь-ноябрь		
	Человек		
	2006г.	2005г.	прирост (+), снижение (-)
Всего умерших в возрасте до 1 года	136	125	+11
в том числе от:			
врожденных аномалий	23	24	-1
состояний, возникающих в перинатальный период	90	60	+30
несчастных случаев, отравлений и травм	7	8	-1
инфекционных и паразитарных болезней	3	8	-5
болезней органов дыхания	11	16	-5
других причин смерти	2	9	-7

Число зарегистрированных в органах ЗАГСа **браков** по сравнению с январем-ноябрем предыдущего года увеличилось на 833, или на 17,2%, число **разводов** увеличилось на 80, или на 4,2%. В среднем по республике в январе-ноябре 2006г. на 1000 образованных брачных пар пришлось 350 распавшихся (за аналогичный период предыдущего года – 393).

В январе-ноябре 2006г. **миграционная убыль составила** 2902 человека, что на 356 человек, или на 14% больше, чем за соответствующий период 2005г. При этом число выбывших из КБР увеличилось на 239 человек, или на 5,1%, число прибывших в республику уменьшилось на 117 человек, или на 5,4%.

Таблица 4

Общие итоги миграции

Человек					
Январь-ноябрь 2006г.			Январь-ноябрь 2005г.		
число прибывших	число выбывших	миграционный прирост (+), снижение (-)	число прибывших	число выбывших	миграционный прирост (+), снижение (-)

	Январь-ноябрь 2006г.			Январь-ноябрь 2005г.		
	число прибыв- ших	число выбыв- ших	миграцион- ный прирост (+), снижение (-)	число прибыв- ших	число вы- бывши х	миграцион- ный при- рост (+), снижение (-)
Миграция	6603	9505	-2902	6890	9436	-2546
в том числе:						
в пределах КБР	4540	4540	-	4710	4710	-
внешняя миграция	2063	4965	-2902	2180	4726	-2546
из нее:						
межрегиональная	1786	4698	-2912	1889	4339	-2450
международная						
миграция	277	267	+10	291	387	-96
в том числе:						
с государствами- участниками СНГ и странами						
Балтии	246	125	+121	261	132	+129
со странами вне СНГ и Балтии	31	142	-111	30	255	-225

Таблица 5

Миграция с государствами-участниками СНГ и странами Балтии

человек

	Январь-ноябрь 2006г.			Январь-ноябрь 2005г.		
	число при- бывших	число выбывших	миграционный прирост (+), снижение (-)	число при- бывших	число выбывших	миграционный прирост (+), снижение (-)
Миграция с государ- ствами-участниками СНГ и странами Бал- тии	246	125	+121	261	132	+129
в том числе						
по странам:						
Белоруссия	13	25	-12	9	27	-18
Казахстан	24	15	+9	40	22	+18
Молдавия	3	-	+3	3	1	+2
Украина	43	76	-33	38	66	-28
Государства						
Закавказья	48	8	+40	53	11	+42
Азербайджан	21	2	+19	26	5	+21
Армения	16	2	+14	17	2	+15
Грузия	11	4	+7	10	4	+6
Государства						
Средней Азии	112	-	+112	116	3	+113
Киргизия	5	-	+5	8	-	+8
Таджикистан	9	-	+9	12	2	+10
Туркмения	4	-	+4	7	1	+6
Узбекистан	94	-	+94	89	-	+89
Государства Балтии	3	1	+2	2	2	-
Латвия	2	-	+2	-	-	-
Литва	-	1	-1	2	2	-
Эстония	1	-	+1	-	-	-

МЕТОДОЛОГИЧЕСКИЕ ПОЯСНЕНИЯ

ОБОРОТ ОРГАНИЗАЦИЙ

В оборот организаций включается стоимость отгруженных товаров собственного производства, выполненных собственными силами работ и услуг, а также выручка от продажи приобретенных на стороне товаров (без налога на добавленную стоимость, акцизов и других аналогичных обязательных платежей).

Промышленное производство

Индекс производства - относительный показатель, характеризующий изменение масштабов производства в сравниваемых периодах. Различают индивидуальные и сводные индексы производства. Индивидуальные индексы отражают изменение выпуска одного продукта и исчисляются как отношение объемов производства данного вида продукта в натурально-вещественном выражении в сравниваемых периодах. Сводный индекс производства характеризует совокупные изменения всех видов продукции и отражает изменение создаваемой в процессе производства стоимости в результате изменения только физического объема производимой продукции. Для исчисления сводного индекса производства индивидуальные индексы по конкретным видам продукции поэтапно агрегируются в индексы по видам деятельности, подгруппам, группам, подклассам, классам, подразделам и разделам. Индекс промышленного производства - агрегированный индекс производства по видам деятельности "Добыча полезных ископаемых", "Обрабатывающие производства", "Производство и распределение электроэнергии, газа и воды".

Объем отгруженных товаров представляет собой стоимость тех товаров, которые произведены данным юридическим лицом и фактически в отчетном периоде отгружены (переданы) на сторону (другим юридическим и физическим лицам), независимо от того, поступили деньги на счет продавца или нет.

Данные приводятся в фактических отпускных ценах без налога на добавленную стоимость, налога с продаж, акцизов и других аналогичных обязательных платежей.

Группировки по видам деятельности представляют совокупность соответствующих фактических видов деятельности, осуществляемых организациями, независимо от их основного вида деятельности.

Сельское хозяйство и лесное хозяйство

Объем производства продукции сельского хозяйства всеми сельхозпроизводителями (сельхозорганизации, крестьянские (фермерские) хозяйства, индивидуальные предприниматели, население) формируется как объем производства готовой продукции растениеводства и животноводства и изменение стоимости незавершенного производства продукции растениеводства и животноводства по видам деятельности "растениеводство", "животноводство", "растениеводство в сочетании с животноводством (смешанное сельское хозяйство)".

Индекс производства продукции сельского хозяйства - относительный показатель, характеризующий изменение объема производства сельскохозяйственной продукции в сравниваемых периодах. Индекс характеризует изменение создаваемой в процессе производства стоимости в результате изменения только физического объема производимой продукции.

Данные о поголовье скота, производстве и реализации основных видов сельскохозяйственных продуктов по всем сельхозпроизводителям определяются: по сельскохозяйственным организациям - на основании сведений формы федерального государственного статистического наблюдения по крупным и средним сель-

хозорганизациям с дорасчетом на малые и другие организации; **по хозяйствам населения и крестьянским (фермерским) хозяйствам и индивидуальным предпринимателям** - по материалам выборочных обследований.

Производство скота и птицы на убой (в живом весе) включает проданные сельхозпроизводителями скот и птицу для забоя на мясо, а также забитые в сельскохозяйственных организациях, крестьянских (фермерских) хозяйствах, у индивидуальных предпринимателей, в хозяйствах населения.

Производство молока характеризуется фактически надоенным коровьим, козьим и кобыльим молоком. Молоко, высосанное телятами при подсосном их содержании, в продукцию не включается.

Производство яиц включает их сбор от всех видов домашней птицы, в том числе и яйца, пошедшие на воспроизводство птицы (инкубация и др.).

Строительство

Объем выполненных работ по виду деятельности «строительство» - это работы, выполненные собственными силами по договорам строительного подряда и (или) государственным контрактам, заключаемым с заказчиками. В стоимость этих работ включаются работы по строительству новых объектов, капитальному и текущему ремонту, реконструкции, модернизации жилых и нежилых зданий и инженерных сооружений.

Данные приводятся с учетом объемов, выполненных субъектами малого предпринимательства, организациями министерств и ведомств, имеющих воинские подразделения, и объемов скрытой и неформальной деятельности в строительстве.

Число построенных квартир - количество квартир в законченных строительстве жилых домах квартирного, гостиничного типа и общежитиях.

Общая площадь жилых домов определяется как сумма площадей жилых и подсобных помещений квартир, а также площадей лоджий, балконов, веранд, террас и холодных кладовых, подсчитываемых с соответствующими понижающими коэффициентами в домах квартирного и гостиничного типа, общежитиях постоянного типа и других строениях, предназначенных для проживания людей (домах для престарелых и инвалидов, спальных корпусах детских домов и школ-интернатов и др.). К подсобным помещениям относятся кухни, передние, внутриквартирные коридоры, ванные или душевые, туалеты, кладовые или хозяйственные встроенные шкафы. В домах-интернатах для престарелых и инвалидов, ветеранов, специальных домах для одиноких престарелых, детских домах к подсобным помещениям также относятся помещения культурно-бытового назначения и медицинского обслуживания.

Транспорт и связь

Объем перевозок (погрузка) грузов - количество грузов в тоннах, перевезенных транспортом всех видов экономической деятельности, на автомобильном транспорте - включая предпринимателей (физических лиц) - владельцев грузовых автомобилей, осуществляющих коммерческие перевозки грузов.

Грузооборот транспорта - объем работы транспорта всех видов экономической деятельности по перевозкам грузов, на автомобильном транспорте - включая предпринимателей (физических лиц). Единицей измерения является тонно-километр, т.е. перемещение 1 тонны груза на 1 километр. Исчисляется суммированием произведений массы перевезенных грузов каждой перевозки в тоннах на расстояние перевозки в километрах.

Пассажиروоборот транспорта общего пользования - объем работы транспорта по перевозкам пассажиров, включая оценку перевозок пассажиров, пользующихся правом бесплатного проезда. Единицей измерения является пассажиры-километр, т.е. перемещение пассажира на 1 километр. Исчисляется суммированием произведений

количества пассажиров каждой перевозки на расстояние перевозки в километрах.

Объем услуг связи - объем работ по приему, обработке, передаче и доставке почтовых отправлений или сообщений электросвязи в денежном выражении, определяется на основании данных о деятельности крупных и средних предприятий связи и оценки объемов услуг связи, предоставляемых на коммерческой основе организациями других отраслей экономики и организациями, относящимися к субъектам малого предпринимательства.

Розничная торговля

Оборот розничной торговли представляет собой стоимость товаров, проданных населению за наличный расчет для личного потребления или использования в домашнем хозяйстве. Стоимость товаров, проданных отдельным категориям населения со скидкой, включается в оборот розничной торговли в полном объеме.

Индекс физического объема оборота розничной торговли - относительный показатель, характеризующий изменение оборота розничной торговли в сравниваемых периодах в сопоставимых ценах.

Оборот общественного питания представляет собой выручку от продажи собственной кулинарной продукции, а также покупных товаров, проданных без кулинарной обработки для потребления, главным образом, на месте, а также организациям и индивидуальным предпринимателям для организации питания различных контингентов населения.

Оборот розничной торговли (оборот общественного питания) включает данные как по организациям, для которых эта деятельность является основной, так и по организациям других видов деятельности, осуществляющим продажу населению товаров (кулинарной продукции) через собственные торговые заведения (заведения общественного питания), или с оплатой через свою кассу. Оборот розничной торговли, кроме того, включает продажу товаров на вещевых, смешанных и продовольственных рынках.

Оборот розничной торговли и оборот общественного питания формируются по данным сплошного статистического наблюдения за крупными и средними организациями, которое проводится с месячной периодичностью, а также ежеквартальных выборочных обследований малых предприятий и вещевых, смешанных и продовольственных рынков, выборочных обследований индивидуальных предпринимателей в розничной торговле с распространением полученных данных на генеральную совокупность.

Кроме того, в соответствии с требованиями системы национальных счетов, эти показатели досчитываются на объемы скрытой деятельности.

В оборот розничной торговли продовольственными товарами включается стоимость проданных населению продуктов питания и алкогольных напитков.

Рынок платных услуг

Объем платных услуг населению отражает объем потребления населением различных видов услуг, оказанных резидентами российской экономики. В объеме платных услуг населению учитывается экспорт услуг и не учитывается их импорт. Статистически данный показатель измеряется суммой денежных средств, уплаченных потребителем за оказанную ему услугу. При этом оплата может производиться как самим потребителем, так и организацией, в которой работает данный потребитель, полностью или частично компенсирующей или оплачивающей расходы по потреблению им услуги. Этот показатель формируется на основании данных форм федерального государственного статистического наблюдения и экспертной оценки скрытой и неформальной деятельности на рынке услуг по утвержденной методике. Данные об объеме платных услуг населению в распределении по видам приведены в соответствии с Обще-

российским классификатором услуг населению с учетом внесенных в него в установленном порядке изменений.

Внешняя торговля

Экспорт - вывоз товаров с таможенной территории государства за границу без обязательства об обратном ввозе. В экспорт включаются товары отечественного производства, а также реэкспорт товаров. К товарам отечественного производства относятся также товары иностранного производства, ввезенные в страну и подвергшиеся существенной переработке, изменяющей основные качественные или технические характеристики товаров. К реэкспортным товарам относятся товары, ввезенные в страну, а затем вывезенные за границу без переработки.

Импорт - ввоз товаров на таможенную территорию государства из-за границы без обязательства об обратном вывозе. В импорт включаются ввезенные товары, предназначенные для потребления в экономике страны, товары, ввозимые на территорию государства в соответствии с режимом реэкспорта, и товары, закупаемые для отечественных организаций за границей, для потребления на месте.

Оборот - сумма экспорта и импорта.

Инвестиции

Инвестиции в основной капитал - совокупность затрат, направленных на создание и воспроизводство основных фондов (новое строительство, расширение, а также реконструкция и модернизация объектов, которые приводят к увеличению первоначальной стоимости объектов и относятся на добавочный капитал организации, приобретение машин, оборудования, транспортных средств, на формирование основного стада, многолетние насаждения и т.д.).

Данные об инвестициях в основной капитал определены с учетом инвестиционной деятельности субъектов малого предпринимательства и досчетов объемов скрытой и неформальной деятельности.

Инвестиции в основной капитал учитываются без налога на добавленную стоимость.

Цены

Индекс потребительских цен и тарифов на товары и платные услуги населению (ИПЦ) характеризует изменение во времени общего уровня цен и тарифов на товары и услуги, приобретаемые населением для непроизводственного потребления. Измеряет отношение стоимости фиксированного набора товаров и услуг в текущем периоде к его стоимости в предыдущем периоде.

В набор товаров и услуг включены более 400 товаров (услуг)-представителей. Наблюдение за ценами и тарифами производится в гг.Нальчике, Прохладный

Стоимость минимального набора продуктов питания определена на основе минимального набора продуктов питания для мужчины трудоспособного возраста (приведен в Методических рекомендациях по определению потребительской корзины для основных социально-демографических групп населения в целом по КБР, утвержденных постановлением Правительства Российской Федерации от 17 февраля 1999г. № 192). Данные о стоимости набора приведены в расчете на месяц.

Указанный показатель отражает межрегиональную дифференциацию уровней потребительских цен и не является составляющим элементом величины прожиточного минимума, определяемого в субъектах Российской Федерации, что объясняется различием методологических подходов при их формировании. При расчете стоимости минимального набора продуктов питания по КБР используются единые (установленные в

целом по Российской Федерации) минимальные объемы потребления, в то время как при расчете величины прожиточного минимума - объемы, сформированные на основе зонирования субъектов Российской Федерации в зависимости от факторов, влияющих на особенности потребления продуктов питания.

Индекс цен производителей промышленных товаров рассчитывается на основании регистрации цен на товары-представители в базовых организациях. Расчет средних цен и индексов цен производится по 84 товарам-представителям. Цены производителей представляют собой фактически сложившиеся на момент регистрации цены указанных организаций на произведенную продукцию, предназначенную для реализации на внутреннем рынке (без косвенных товарных налогов - налога на добавленную стоимость, акциза и т.п.).

Рассчитанные по товарам-представителям индексы цен производителей последовательно агрегируются в индексы цен соответствующих видов, групп, классов, разделов экономической деятельности. В качестве весов используются данные об объеме производства в стоимостном выражении базисного периода.

Сводный индекс цен строительной продукции отражает изменение инвестиций в строительство объектов различных видов экономической деятельности и рассчитывается как агрегированный показатель из индексов цен производителей в строительстве (строительно-монтажные работы), на машины, используемые в строительстве, и прочие капитальные работы и затраты, взвешенных по доле этих элементов в общем объеме инвестиций в основной капитал.

Расчет **индекса цен производителей в строительстве (строительно-монтажные работы)** проводится на основе данных формы отчетности о ценах на материалы, детали и конструкции, приобретенные в базовых подрядных организациях на всей территории КБР, а также на базе технологических моделей, разработанных по видам деятельности с учетом территориальных особенностей строительства.

Индекс цен на машины и оборудование, используемые в строительстве, исчисляется по данным об изменении цен производителей оборудования, а также транспортных, снабженческо-сбытовых расходов и ставки налога на добавленную стоимость.

Индекс цен на прочие капитальные работы и затраты определяется из индексов цен на основные составляющие этих работ (проектно-изыскательские работы, работы по эксплуатационному и глубокому разведочному бурению и другие затраты).

Индекс цен производителей сельскохозяйственной продукции исчисляется на основании регистрации в отобранных для наблюдения сельскохозяйственных организациях цен на основные виды товаров-представителей, реализуемых заготовительным, перерабатывающим организациям, на рынке, через собственную торговую сеть, населению непосредственно с транспортных средств, на ярмарках, биржах, аукционах, организациям, коммерческим структурам и т.п. Цены реализации сельскохозяйственной продукции приводятся с учетом надбавок и скидок за качество реализованной продукции без расходов на транспортировку, экспедирование, погрузку и разгрузку продукции, а также без налога на добавленную стоимость, дотаций.

Индекс тарифов на грузовые перевозки характеризует изменение фактически действующих тарифов на грузовые перевозки за отчетный период без учета изменения за этот период структуры перевезенных грузов по разнообразным признакам: по виду и размеру отправки груза, скорости доставки, расстоянию перевозки, территории перевозки, типу подвижного состава, степени использования его грузоподъемности и по другим признакам.

Индекс тарифов на услуги связи для юридических лиц характеризует общее изменение тарифов на услуги связи для различных категорий пользователей (бюджетных и коммерческих организаций).

Расчет индексов тарифов на услуги связи основан на ежемесячном наблюдении за тарифами на 8 видов услуг-представителей связи для юридических лиц в столице республики.

Финансы

Бюджет - форма образования и расходования фонда денежных средств, предназначенных для финансового обеспечения задач и функций государства и местного самоуправления.

Доходы бюджета - денежные средства, поступающие в безвозмездном и безвозвратном порядке в соответствии с законодательством Российской Федерации в распоряжение органов государственной власти субъектов Российской Федерации и органов местного самоуправления.

Расходы бюджета - денежные средства, направляемые на финансовое обеспечение задач и функций государства и местного самоуправления.

Дефицит бюджета - величина превышения расходов бюджета над его доходами.

Профицит бюджета - величина превышения доходов бюджета над его расходами.

Сальдированный финансовый результат (прибыль (+) убыток (-)) - конечный финансовый результат, выявленный на основании бухгалтерского учета всех хозяйственных операций организаций, представляет собой сумму сальдированного финансового результата (прибыль (+), убыток (-)) от продажи продукции (работ, услуг), основных средств, иного имущества организаций и доходов от внереализационных операций, уменьшенных на сумму расходов по этим операциям.

Суммарная задолженность по обязательствам - кредиторская задолженность и задолженность по кредитам банков и займам.

Кредиторская задолженность - задолженность по расчетам с поставщиками и подрядчиками за поступившие материальные ценности, выполненные работы и оказанные услуги, в том числе задолженность, обеспеченная векселями выданными; задолженность по расчетам с дочерними и зависимыми обществами по всем видам операций; с рабочими и служащими по оплате труда, представляющая собой начисленные, но не выплаченные суммы оплаты труда; задолженность по отчислениям на государственное социальное страхование, пенсионное обеспечение и медицинское страхование работников организации, задолженность по всем видам платежей в бюджет и внебюджетные фонды; задолженность организации по платежам по обязательному и добровольному страхованию имущества и работников организации и другим видам страхования, в которых организация является страхователем; авансы полученные, включающие сумму полученных авансов от сторонних организаций по предстоящим расчетам по заключенным договорам, а также штрафы, пени и неустойки, признанные организацией или по которым получены решения суда (арбитражного суда) или другого органа, имеющего в соответствии с законодательством Российской Федерации право на принятие решения об их взыскании, и отнесенные на финансовые результаты организации, непогашенные суммы заемных средств, подлежащие погашению в соответствии с договорами.

Дебиторская задолженность - задолженность по расчетам с покупателями и заказчиками за товары, работы и услуги, в том числе задолженность, обеспеченная векселями полученными; задолженность по расчетам с дочерними и зависимыми обществами; суммы уплаченных другим организациям авансов по предстоящим расчетам в соответствии с заключенными договорами; задолженность по расчетам с прочими дебиторами, включающая в себя задолженность финансовых и налоговых органов (в том числе по переплате по налогам, сборам и прочим платежам в бюджет); задолженность работников организации по предоставленным им ссудам и займам за счет средств этой организации или кредита (ссуды на индивидуальное и кооперативное жилищное строительство, приобретение и благоустройство садовых участков, беспро-

центные ссуды молодым семьям на улучшение жилищных условий или обустройство домашним хозяйством и др.); задолженность подотчетных лиц; поставщиков по недоставкам товарно-материальных ценностей, обнаруженным при приемке; задолженность по государственным заказам, федеральным программам за поставленные товары, работы и услуги, а также штрафы, пени и неустойки, признанные должником, или по которым получены решения суда (арбитражного суда) или другого органа, имеющего в соответствии с законодательством Российской Федерации право на принятие решения об их взыскании, и отнесенные на финансовые результаты организации.

Уровень жизни населения

Денежные доходы и расходы населения исчисляются на основе информации, собираемой органами государственной статистики, а также министерствами и ведомствами. При отсутствии ряда показателей в необходимые сроки (это касается в основном банковских данных) производится их оценка.

При публикации объема денежных доходов и расходов населения за отчетный месяц производится уточнение предварительных показателей за предыдущий период. Пересмотр месячных и квартальных данных осуществляется по итогам разработки годового баланса денежных доходов и расходов населения.

Денежные доходы населения включают доходы лиц, занятых предпринимательской деятельностью, выплаченную заработную плату (начисленную заработную плату, скорректированную на изменение задолженности) наемных работников, социальные выплаты (пенсии, пособия, стипендии и другие выплаты), доходы от собственности в виде процентов по вкладам, ценным бумагам, дивидендов и другие доходы.

Среднедушевые денежные доходы исчисляются делением общей суммы денежных доходов на численность наличного населения.

Реальные располагаемые денежные доходы рассчитываются как доходы за вычетом обязательных платежей, скорректированные на индекс потребительских цен.

Среднемесячная номинальная заработная плата исчисляется делением фонда начисленной заработной платы работников на среднесписочную численность работников и на количество месяцев в периоде.

В фонд заработной платы включаются начисленные суммы в денежной и неденежной формах за отработанное и неотработанное время, доплаты и надбавки, премии и единовременные поощрения, компенсационные выплаты, связанные с режимом работы и условиями труда, а также оплата питания и проживания, имеющая систематический характер.

Реальная заработная плата характеризует объем товаров и услуг, которые можно приобрести на заработную плату в текущем периоде, исходя из цен базисного периода. Индекс реальной заработной платы исчисляется путем деления индекса номинальной заработной платы на индекс потребительских цен за один и тот же временной период.

Просроченной задолженностью по заработной плате считаются фактически начисленные работникам суммы заработной платы, но не выплаченные в срок, установленный коллективным договором или договором на расчетно-кассовое обслуживание, заключенным с банком (расчетно-кассовым центром). Число дней задержки считается, начиная со следующего дня после истечения этого срока.

Средний размер назначенных месячных пенсий определяется делением общей суммы назначенных месячных пенсий на численность пенсионеров (по данным Пенсионного фонда Российской Федерации по КБР).

Реальный размер назначенных пенсий рассчитывается путем корректировки среднего размера назначенных месячных пенсий на индекс потребительских цен.

Денежные расходы населения - расходы на покупку товаров и оплату услуг, обязательные платежи и разнообразные взносы (налоги и сборы, платежи по страхо-

ванию, взносы в общественные и кооперативные организации, проценты за кредиты и др.), покупку иностранной валюты, а также сбережения.

Величина прожиточного минимума в соответствии с Федеральным законом от 24 октября 1997г. № 134-ФЗ "О прожиточном минимуме в Российской Федерации" представляет собой стоимостную оценку потребительской корзины, включающей минимальные наборы продуктов питания, непродовольственных товаров и услуг, необходимых для сохранения здоровья человека и обеспечения его жизнедеятельности, а также обязательные платежи и сборы. Потребительская корзина в целом по КБР установлена законом КБР от 6.03.2002г. № 14-РЗ "О потребительской корзине в КБР".

Величина прожиточного минимума определяется ежеквартально и устанавливается Правительством КБР.

Покупательная способность среднедушевых денежных доходов населения отражает потенциальные возможности населения по приобретению товаров и услуг и выражается через товарный эквивалент среднедушевых денежных доходов. Под товарным эквивалентом понимается количество какого-либо одного товара (услуги) с конкретными потребительскими свойствами, которое может быть приобретено при условии, что вся сумма денежных доходов будет направлена только на эти цели. Показатель рассчитывается нарастающим итогом с начала года.

Рынок труда

Численность экономически активного населения - сумма занятых в экономике и безработных.

Занятые в экономике - лица, которые в рассматриваемый период: а) выполняли оплачиваемую работу по найму, а также приносящую доход работу не по найму как с привлечением, так и без привлечения наемных работников; б) временно отсутствовали на работе из-за болезни или травмы, ухода за больными; ежегодного отпуска или выходных дней; обучения вне своего рабочего места; отпуска без сохранения или с сохранением содержания по инициативе администрации (продолжительностью менее 6 месяцев); забастовки; других подобных причин; в) выполняли работу в качестве помогающих на семейном предприятии. Занятыми считаются также лица, занятые выполнением работ по производству в домашнем хозяйстве продукции, предназначенной для реализации (полностью или частично).

Оценки общей численности занятых в экономике (по месту основной или единственной работы) в текущем периоде производятся на основе результатов обследований населения по проблемам занятости и уточняются после получения итогов очередного обследования.

К безработным (в соответствии со стандартами Международной Организации Труда - МОТ) относятся лица в возрасте, установленном для измерения экономической активности населения, которые в рассматриваемый период удовлетворяли одновременно следующим критериям: а) не имели работы (доходного занятия); б) занимались поиском работы, т.е. обращались в государственную или коммерческую службы занятости, использовали или помещали объявления в печати, непосредственно обращались к администрации организации или работодателю, использовали личные связи или предпринимали шаги к организации собственного дела (поиск земли, зданий, машин и оборудования, сырья, финансовых ресурсов, обращение за разрешениями, лицензиями и т.п.); в) были готовы приступить к работе. Учащиеся, студенты, пенсионеры и инвалиды учитывались в качестве безработных, если они занимались поиском работы и были готовы приступить к ней.

Информация об общей численности безработных (применительно к стандартам МОТ) подготавливается по материалам выборочных обследований населения по про-

блемам занятости (обследований рабочей силы), которые в 1992-1998гг. проводились статистическими органами Российской Федерации с периодичностью один раз в год (в 1995г. было проведено два обследования). Начиная с 1999г. обследование населения по проблемам занятости проводится с квартальной периодичностью, по состоянию на последнюю неделю второго месяца квартала.

В период между обследованиями Федеральная служба государственной статистики проводит ежемесячные оценки общей численности безработных, которые уточняются после получения итогов очередного обследования.

Безработные, зарегистрированные в органах государственной службы занятости, - трудоспособные граждане, не имеющие работы и заработка (трудового дохода), проживающие на территории Российской Федерации, зарегистрированные в центре занятости по месту жительства в целях поиска подходящей работы, ищущие работу и готовые приступить к ней. Информация о численности безработных, получивших официальный статус в органах государственной службы занятости, разрабатывается Федеральной службой по труду и занятости.

Уровень безработицы - отношение численности безработных к численности экономически активного населения в рассматриваемом периоде, в процентах.

Уровень безработицы, зарегистрированной в органах государственной службы занятости, - отношение численности безработных, зарегистрированных в органах государственной службы занятости, к численности экономически активного населения в рассматриваемом периоде, в процентах.

Число замещенных рабочих мест в организациях определяется как суммарное количество среднесписочной численности работников, средней численности внешних совместителей и средней численности работников, выполнявших работы по договорам гражданско-правового характера. При суммировании числа рабочих мест по организациям каждый работник учитывается по числу замещаемых им рабочих мест (без учета внутреннего совместительства).

Нагрузка незанятого населения на одну заявленную вакансию рассчитывается как отношение численности лиц, незанятых трудовой деятельностью, состоящих на учете в органах государственной службы занятости, к числу вакансий, сообщенных организациями в эти органы.

Заявленная организациями потребность в работниках - число вакансий (требуемых работников), сообщенных организациями в органы государственной службы занятости.

Правонарушения

Преступность - социально-правовое явление, включающее преступления, совершенные на конкретной территории в течение определенного периода времени, и характеризующееся количественными и качественными показателями.

Зарегистрированное преступление - выявленное и официально взятое на учет общественно опасное деяние, предусмотренное уголовным законодательством.

Тяжкие и особо тяжкие преступления - деяния, представляющие повышенную общественную опасность, предусмотренные пунктами 4 и 5 статьи 15 Уголовного кодекса Российской Федерации.

Разбой - нападение в целях хищения чужого имущества, совершенное с применением насилия, опасного для жизни или здоровья, либо с угрозой применения такого насилия.

Хулиганство - грубое нарушение общественного порядка, выражающее явное неуважение обществу, сопровождающееся применением насилия к гражданам, либо угрозой его применения, а равно уничтожением или повреждением чужого имущества.

Лица, совершившие преступления - официально взятые на учет органами внутренних дел лица, на которых заведены уголовные дела.

Раскрываемость преступлений - отношение числа преступлений, дела о которых окончены расследованием в отчетном периоде, к общему числу раскрытых и нераскрытых преступлений независимо от времени возбуждения уголовного дела и времени регистрации данного преступления.

Демография

Естественное движение населения - обобщенное название совокупности рождений и смертей, изменяющих численность населения так называемым естественным путем. К естественному движению населения относят также браки и разводы, хотя они не меняют численность населения, но учитываются в том же порядке, что и рождения и смерти.

Сведения о **рождениях, смертях, браках, разводах** получают на основании статистической разработки данных, содержащихся в записях актов о рождении, смерти, заключении и расторжении брака, составляемых органами записи актов гражданского состояния. В число родившихся включены только родившиеся живыми.

Источником информации о **причинах смерти** являются записи в медицинских свидетельствах о смерти, составляемых врачом относительно заболевания, несчастного случая, убийства, самоубийства и другого внешнего воздействия, послужившего причиной смерти, а также записи актов о смерти.

С 1 января 1999г. разработка записей актов на умерших по причинам смерти производится применительно к краткой номенклатуре причин смерти, основанной на Международной статистической классификации болезней и проблем, связанных со здоровьем, X пересмотра (1989г.).